



# Geologic

44-203 Rybnik, Strzelecka 78

Tel: 502773557

email: geologic1@wp.pl

---

**PROGNOZA ODDZIAŁYWANIA NA ŚRODOWISKO MIEJSCOWEGO  
PLANU ZAGOSPODAROWANIA PRZESTRZENNEGO GMINY  
CZECHOWICE-DZIEDZICE DLA OKREŚLONYCH TERENÓW W REJONIE  
CZECHOWICE GÓRNE PO ZACHODNIEJ STRONIE DK1 – ETAP 1**

**Zleceniodawca:** Pracownia Urbanistyczna w Rybniku sp. z o.o.  
ul. Wodzisławska 30  
44-200 Rybnik

**Autor:** Tomasz Miłowski

**Data wykonania:** 18 marca 2020 r.

## SPIS TREŚCI

1. WPROWADZENIE .....	4
1.1 CEL, ZAKRES PRACY, POWIĄZANIA Z INNYMI DOKUMENTAMI .....	4
1.2 METODY ZASTOSOWANE PRZY SPORZĄDZANIU PROGNOZY .....	5
1.3 CELE OCHRONY ŚRODOWISKA USTANOWIONE NA SZCZEBLU MIĘDZYNARODOWYM, WSPÓLNOTOWYM I KRAJOWYM, ISTOTNE Z PUNKTU WIDZENIA PROJEKTOWANEGO DOKUMENTU, ORAZ SPOSOBY, W JAKICH TE CELE I INNE PROBLEMY ŚRODOWISKA ZOSTAŁY UWZGLĘDNIONE PODCZAS OPRACOWYWANIA DOKUMENTU .....	6
1.4 USTALENIA I GŁÓWNE CELE PROJEKTU MIEJSCOWEGO PLANU ZAGOSPODAROWANIA PRZESTRZENNEGO .....	6
2. CHARAKTERYSTYKA ŚRODOWISKA .....	11
2.1 POŁOŻENIE FIZYCZNO-GEOGRAFICZNE .....	11
2.2 BUDOWA GEOLOGICZNA .....	11
2.3 WODY POWIERZCHNIOWE .....	11
2.4 WODY PODZIEMNE .....	12
2.5 KLIMAT .....	13
2.6 POWIERZCHNIA ZIEMI .....	13
2.6.1 UKSZTAŁTOWANIE TERENU, ZAGROŻENIE OSUWISKOWE .....	14
2.6.2 GLEBY .....	15
2.7 ZASOBY NATURALNE .....	15
2.8 PRZYRODA OŻYWIONA .....	15
2.9 OBSZARY CHRONIONE NA PODSTAWIE USTAWY Z 16 KWIETNIA 2004 .....	16
2.10 KRAJOBRAZ .....	16
2.11 ZABYTKI I OBIEKTY O WARTOŚCIACH KULTUROWYCH .....	17
3. OCENA POTENCJALNYCH ZMIAN STANU ŚRODOWISKA PRZY BRAKU REALIZACJI USTALEŃ PLANU	17
4. ISTNIEJĄCE PROBLEMY OCHRONY ŚRODOWISKA ISTOTNE Z PUNKTU WIDZENIA REALIZACJI PROJEKTOWANEGO DOKUMENTU, W SZCZEGÓLNOŚCI DOTYCZĄCE OBSZARÓW PODLEGAJĄCYCH OCHRONIE NA PODSTAWIE USTAWY Z DNIA 16 KWIETNIA 2004 R. O OCHRONIE PRZYRODY .....	17
5. SKUTKI DLA ŚRODOWISKA WYNIKAJĄCE Z REALIZACJI USTALEŃ PLANU .....	18
5.1 WPŁYW NA WODY POWIERZCHNIOWE .....	18
5.2 WPŁYW NA WODY PODZIEMNE .....	19
5.3 WPŁYW NA KLIMAT .....	19
5.4 POWIERZCHNIA ZIEMI .....	19
5.5.1 WPŁYW NA UKSZTAŁTOWANIE TERENU .....	19
5.5.2 WPŁYW NA GLEBY .....	19
5.6 WPŁYW NA ZASOBY NATURALNE .....	20
5.7 WPŁYW NA PRZYRODĘ OŻYWIONĄ .....	20
5.8 WPŁYW NA OBSZARY CHRONIONE NA PODSTAWIE USTAWY Z 16 KWIETNIA 2004 .....	20

5.9 WPŁYW NA KRAJOBRAZ .....	20
5.10 WPŁYW NA ZABYTKI I OBIEKTY O WARTOŚCIACH KULTUROWYCH.....	21
5.11 WPŁYW NA WARUNKI I JAKOŚĆ ŻYCIA MIESZKAŃCÓW .....	21
5.11.1 JAKOŚĆ POWIETRZA ATMOSFERYCZNEGO.....	21
5.11.2 KLIMAT AKUSTYCZNY .....	23
5.11.3 POLA ELEKTROMAGNETYCZNE .....	24
5.11.4 GOSPODARKA ODPADAMI .....	24
5.11.5 ZAGROŻENIE POWODZIOWE .....	24
5.11.6 ZAGROŻENIE OSUWISKOWE .....	24
6. PRZEWIDYWANE MOŻLIWOŚCI TRANSGRANICZNEGO ODDZIAŁYWANIA NA ŚRODOWISKO .....	24
7. ROZWIĄZANIA MAJĄCE NA CELU ZAPOBIEGANIE, OGRANICZANIE LUB KOMPENSACJE PRZYRODNICZĄ NEGATYWNYCH ODDZIAŁYWAŃ NA ŚRODOWISKO .....	24
8. MOŻLIWOŚCI ROZWIĄZAŃ ALTERNATYWNYCH DLA OBSZARU NATURA 2000 .....	27
9. PROPOZYCJE DOTYCZĄCE PRZEWIDYWANYCH METOD ANALIZY SKUTKÓW REALIZACJI POSTANOWIEŃ PROJEKTOWANEGO PLANU ORAZ CZĘSTOTLIWOŚCI JEJ PRZEPROWADZANIA .....	27
10. STRESZCZENIE W JĘZYKU NIESPECJALISTYCZNYM.....	29
11. LITERATURA .....	34
12. DOKUMENTACJA FOTOGRAFICZNA .....	34

#### Spis rysunków

Rys. 1 Położenie geograficzne analizowanego terenu

Rys. 2 Wskazanie terenów z możliwością urbanizacji

Oświadczenie zgodnie z art. 51 ust. 2 pkt 1 lit. f ustawy z dnia 3 października 2008 r. o udostępnianiu informacji o środowisku i jego ochronie, udziale społeczeństwa w ochronie środowiska oraz o ocenach oddziaływania na środowisko (tj. Dz. U. z 2020 r. poz. 283 ze zm.).

Oświadczam, że ja, Tomasz Miłowski spełniam wymagania o których mowa w art. 74a ust. 2 pkt 1 i 2 ww. ustawy: w 2003 r. ukończyłem studia wyższe z dziedziny geologii oraz w 2011 r. studia podyplomowe z zakresu prawnych problemów górnictwa i ochrony środowiska. W latach 2005 – 2020 wykonałem lub brałem udział w wykonaniu kilkuset prognoz oddziaływania na środowisko, raportów oddziaływania na środowisko oraz innych opracowań dotyczących ochrony środowiska. Jestem świadomy odpowiedzialności karnej za złożenie fałszywego oświadczenia.

  
Tomasz Miłowski  
44-203 Rybnik, ul. Strzelecka 78  
tel. 502 773 557 e-mail: geologic1@wp.pl  
NIP 62-283-41-91, REGON 241759860  
*Tomasz Miłowski*

## **1. WPROWADZENIE**

### **1.1 CEL, ZAKRES PRACY, POWIĄZANIA Z INNYMI DOKUMENTAMI**

Pierwotnie przedmiotem opracowania była prognoza oddziaływania na środowisko projektu miejscowego planu zagospodarowania przestrzennego pięciu fragmentów gminy Czechowice-Dziedzice położonych w południowej części gminy, po zachodniej stronie DK1. Projekt mpzp został sporządzony w Pracowni Urbanistycznej w Rybniku w maju 2018 r., a następnie zmieniony w listopadzie 2018 r. Na etapie opracowania projektu, między innymi na skutek protestów okolicznych mieszkańców, zdecydowano się podzielić opracowanie na trzy etapy: 1, 2 i 3. Niniejsza prognoza dotyczy etapu nr 1, który obejmuje teren nr 1 w rejonie ul. Kopernika i teren nr 2 w rejonie ul. Świerkowej i ul. Lipowskiej o łącznej powierzchni ok. 22 ha. W poprzednim opracowaniu tereny te miały numer 3 i 5. Prognoza została wykonana na zlecenie Pracowni Urbanistycznej w Rybniku sp. z o.o.

Obowiązek sporządzenia prognozy oddziaływania na środowisko projektu miejscowego planu zagospodarowania przestrzennego wynika z przepisu art. 51 ust 1 ustawy z dnia 3 października 2008 r. o udostępnianiu informacji o środowisku i jego ochronie, udziale społeczeństwa w ochronie środowiska oraz o ocenach oddziaływania na środowisko (t.j. Dz. U. z 2020 r. poz. 283 ze zm.).

Podstawowym celem prognozy jest wykazanie, jak określone w planie kierunki zagospodarowania przestrzennego gminy wpłyną na środowisko i czy, a jeśli tak to w jakim stopniu spowodują powstanie oddziaływań o charakterze znaczącym. Ze względu na dużą złożoność zjawisk przyrodniczych, ograniczony zakres rozpoznania środowiska oraz ogólny charakter dokumentów planistycznych, ocena potencjalnych przekształceń środowiska wynikających z projektowanego przeznaczenia terenu ma formę prognozy. Prognoza nie jest dokumentem rozstrzygającym o słuszności realizacji zamierzeń inwestycyjnych przewidzianych nowymi ustaleniami planu, a jedynie przedstawia prawdopodobne skutki jakie niesie za sobą realizacja ustaleń planu na poszczególne komponenty środowiska w ich wzajemnym powiązaniu, w szczególności na ekosystemy, krajobraz, a także na ludzi, dobra materialne oraz dobra kultury.

Niniejsza prognoza została sporządzona w oparciu o wymogi wynikające z przepisu art. 51 ust 2 ustawy z dnia 3 października 2008 r. o udostępnianiu informacji o środowisku i jego ochronie, udziale społeczeństwa w ochronie środowiska oraz o ocenach oddziaływania na środowisko (t.j. Dz. U. z 2020 r. poz. 283 ze zm.).

Zgodnie z wyżej wymienionym artykułem sporządzana prognoza:

a) zawiera

- ustalenia i główne cele projektu miejscowego planu zagospodarowania przestrzennego fragmentów gminy Czechowice-Dziedzice oraz jego powiązania z innymi dokumentami,
- informacje o metodach zastosowanych przy sporządzaniu prognozy,
- informacje na temat przewidywanych możliwości transgranicznego oddziaływania na środowisko,

- propozycje dotyczące przewidywanych metod analizy skutków realizacji postanowień projektowanego planu oraz częstotliwości jej przeprowadzania,
  - streszczenie sporządzone w języku niespecjalistycznym,
- b) określa, analizuje i ocenia
- istniejący stan środowiska,
  - potencjalne zmiany stanu środowiska przy braku realizacji postanowień projektowanego dokumentu,
  - przewidywane znaczące oddziaływania na środowisko przy realizacji postanowień projektowanego dokumentu,
  - istniejące problemy ochrony środowiska istotne z punktu widzenia realizacji projektowanego dokumentu,
  - cele ochrony środowiska ustanowione na szczeblu międzynarodowym, wspólnotowym i krajowym istotne z punktu widzenia projektowanego dokumentu oraz sposoby w jakich te cele zostały uwzględnione,
- c) przedstawia
- rozwiązania mające na celu zapobieganie, ograniczanie lub kompensację przyrodniczą negatywnych oddziaływań na środowisko,
  - możliwości rozwiązań alternatywnych w odniesieniu do obszaru Natura 2000.

Projekt miejscowego planu zagospodarowania przestrzennego fragmentu gminy Czechowice-Dziedzice powiązany jest z następującymi dokumentami:

- Plan Zagospodarowania Przestrzennego Województwa Śląskiego z 2016 r. przyjęty uchwałą Sejmiku Województwa Śląskiego Nr V/26/2/2016 z dnia 29 sierpnia 2016 r. (Dz. Urz. Woj. Śl. z dnia 13 września 2016 r., poz. 4619);
- Studium uwarunkowań i kierunków zagospodarowania przestrzennego gminy Czechowice-Dziedzice przyjęty uchwałą Nr XXXIV/379/17 Rady Miejskiej w Czechowicach-Dziedzicach z dnia 30 maja 2017 r.;
- Uchwała Nr XV/114/15 Rady Miejskiej w Czechowicach – Dziedzicach z dnia 27 października 2015 r. w sprawie miejscowego planu zagospodarowania przestrzennego części obszaru gminy Czechowice-Dziedzice położonego w rejonie Osiedla „Czechowice Górne” – Obowiązujący na analizowanych terenach miejscowy plan zagospodarowania przestrzennego;
- Duś P., Opracowanie ekofizjograficzne podstawowe dla gminy Czechowice-Dziedzice, 2012 r.

## **1.2 METODY ZASTOSOWANE PRZY SPORZĄDZANIU PROGNOZY**

W celu sporządzenia prognozy przeprowadzono następujące prace:

- zaznajomiono się z projektem miejscowego planu zagospodarowania przestrzennego, w tym z wnioskami do planu,
- zaznajomiono się z danymi fizjograficznymi oraz innymi dostępnymi opracowaniami sozologicznymi obejmującymi obszar objęty prognozą,

- dokonano oceny projektu MPZP w odniesieniu do obowiązujących aktów prawnych, w tym przepisów gminnych,
- przeprowadzono wizję obszaru objętego prognozą w czerwcu 2018 r.,
- dokonano analizy czynników potencjalnie mogących przynieść negatywne skutki dla środowiska,

### **1.3 CELE OCHRONY ŚRODOWISKA USTANOWIONE NA SZCZEBLU MIĘDZYNARODOWYM, WSPÓLNOTOWYM I KRAJOWYM, ISTOTNE Z PUNKTU WIDZENIA PROJEKTOWANEGO DOKUMENTU, ORAZ SPOSOBY, W JAKICH TE CELE I INNE PROBLEMY ŚRODOWISKA ZOSTAŁY UWZGLĘDNIONE PODCZAS OPRACOWYWANIA DOKUMENTU**

W projekcie miejscowego planu zagospodarowania przestrzennego gminy Czechowice-Dziedzice powinny zostać uwzględnione priorytety w zakresie ochrony środowiska wynikające z dokumentów ustanowionych na szczeblu rządowym, samorządowym, porozumień międzynarodowych oraz projektów dokumentów i dyrektyw Unii Europejskiej.

Poszczególne dyrektywy, międzynarodowe akty prawne zostały wdrożone do polskiego prawodawstwa i tym samym znalazły swoje odzwierciedlenie w projektowanym dokumencie. Projekt analizowanego dokumentu uwzględnia wytyczne i cele ochrony środowiska przyjęte w wyżej wymienionych dyrektywach i konwencjach, poprzez zamieszczenie zapisów dotyczących różnych aspektów środowiska, zwłaszcza w zakresie jego ochrony. Uzyskano w ten sposób wysoką zgodność z dokumentami planistycznymi różnego szczebla, co pozwala wnioskować, że związane z nimi cele będą osiągnane również przez ustalenia funkcjonalne wynikające z projektu planu. Zostało utrzymane założenie strategiczne dokumentów wszystkich poziomów, że celem generalnym rozwoju jest rozwój zrównoważony, przez który należy rozumieć zrównoważony udział wszystkich istotnych czynników ekologicznych, gospodarczych i społecznych.

### **1.4 USTALENIA I GŁÓWNE CELE PROJEKTU MIEJSCOWEGO PLANU ZAGOSPODAROWANIA PRZESTRZENNEGO**

Projekt planu obejmował pierwotnie 5 niewielkich oddzielnych fragmentów miasta graniczących z drogą DK1 po jej zachodniej stronie o powierzchni łącznej około 71,7 ha i procedowany był zgodnie z uchwałą Nr XLIV/475/18 Rady Miejskiej w Czechowicach-Dziedzicach z dnia 25 stycznia 2018 r. w sprawie przystąpienia do sporządzenia miejscowego planu zagospodarowania przestrzennego Gminy Czechowice-Dziedzice dla określonych terenów w rejonie Czechowice Górne po zachodniej stronie DK1. Projekt mpzp został sporządzony w Pracowni Urbanistycznej w Rybniku w maju 2018 r., a następnie zmieniony w listopadzie 2018 r. Na etapie opracowania projektu, między innymi na skutek protestów okolicznych mieszkańców, zdecydowano się podzielić opracowanie na trzy etapy: 1, 2 i 3. Niniejsza prognoza dotyczy etapu nr 1, który obejmuje teren nr 1 w rejonie ul. Kopernika i teren nr 2 w rejonie ul. Świerkowickiej i ul. Lipowskiej o łącznej powierzchni ok. 22 ha. W poprzednim opracowaniu tereny te miały numer 3 i 5. Prognoza została wykonana na zlecenie Pracowni Urbanistycznej w Rybniku sp. z o.o.

Projekt planu sporządzony jest zgodnie z obowiązującym studium uwarunkowań i kierunków zagospodarowania przestrzennego gminy Czechowice-Dziedzice przyjętym uchwałą Nr XXXIV/379/17 Rady Miejskiej w Czechowicach-Dziedzicach z dnia 30 maja 2017 r. (zwane dalej studium). Na obszarze objętym planem obowiązuje miejscowy plan zagospodarowania przestrzennego części obszaru gminy Czechowice-Dziedzice położonego w rejonie Osiedla „Czechowice Górne” uchwalony uchwałą Nr XV/114/15 Rady Miejskiej w Czechowicach-Dziedzicach z dnia 27 października 2015 r. Rada Miejska w Czechowicach-Dziedzicach, podjęła uchwałę o zmianie w/w planu w fragmentach z uwagi na poszerzenie (zgodnie z kierunkami ustalonymi w studium) terenów przemysłowo-usługowych. Poszerzenie tych terenów podyktowane jest dużym zainteresowaniem inwestorów terenami niezabudowanymi (rolnymi, nieurządzonymi, itp.) przylegającymi do DK1, które można wykorzystać pod różnego rodzaju inwestycje. Główne zmiany w projekcie planu, w stosunku do aktualnie obowiązującego planu miejscowego z 2015 roku to:

teren nr 1:

- wycofanie się z drogi publicznej klasy „lokalna” (1KDL2) biegnącej od ulicy Kopernika wzdłuż DK1 i zamiana jej na tereny usługowe (U),
- wyznaczenie publicznego ciągu pieszo-jezdnego (A1KDX - ulica Szuwały) kosztem terenu zabudowy usługowej (U8),

teren nr 2:

- poszerzenie terenów przemysłowo-usługowych kosztem terenów usługowych (zamiana terenu U16 na tereny PU – ostatecznie wycofano się z tej zmiany),
- wyznaczenie nowej drogi publicznej klasy „lokalna” (B1KDL) biegnącej od ulicy Lipowskiej w kierunku północno-zachodnim kosztem terenu przemysłowo-usługowego (PU, H13). W/w zmiany przeznaczeń terenów dokonano w taki sposób, aby nie obniżać wartości nieruchomości nadanych przez aktualnie obowiązujący plan (obecnie w marcu 2020 r. droga ta jest już częściowo wybudowana)

W projekcie miejscowego planu zagospodarowania przestrzennego ustalono następujące przeznaczenia terenów:

- PU – tereny obiektów produkcyjno-usługowych;
- U – tereny zabudowy usługowej;
- ZI – teren zieleni izolacyjnej;
- ZL – tereny lasów;
- ZŁ – tereny zieleni nieurządzonej o znaczeniu ekologicznym;
- KDGP – teren publicznej drogi klasy „główna ruchu przyspieszonego”;
- KDL – tereny publicznych dróg klasy „lokalna”;
- KDD – tereny publicznych dróg klasy „dojazdowa”;

- KDX – teren publicznego ciągu pieszo-jezdnego.

**Tabela 1** Kierunek zmian w projekcie miejscowego planu zagospodarowania przestrzennego

I.p.	Położenie	Bieżące zagospodarowanie	Główne ustalenie w obowiązujących mpzp	Główne ustalenie w projekcie mpzp 2018 r.
1	<p>Granicę wschodnią wyznacza DK1, pozostałe granice są nieregularne, wyznaczają je wydzielenia ewidencyjne. Przez analizowany teren przebiegają ul. Kopernika i ul. Szuwary</p> <p>Powierzchnia ok. 1,5 ha.</p>	<p>Na terenie nr 1 w części położonej na wschód od ul. Kopernika znajdują się zabudowania oraz przydomowe place. W części położonej na zachód od ul. Kopernika znajduje się pastwisko porośnięte pospolitymi gatunkami traw, w chwili prowadzenia obserwacji prowadzony był tu wypas owiec. W części północno-zachodniej znajdują się zadrzewienia o charakterze ruderalnym, w drzewostanie występują kasztanowce, klony i brzozy. Położona poza zachodnią granicą opracowania dolina Dopywu Z Czechowic ma charakter łąkowy i duże walory przyrodnicze.</p>	<p>U – tereny zabudowy usługowej;</p> <p>KDL – droga klasy lokalna</p>	<p>U – tereny zabudowy usługowej;</p> <p>Zmieniono przebieg drogi klasy KDL pozostawiając ją w stanie obecnym. Pozostałe przeznaczenia terenu pozostają bez zmian. Dodano przebieg istniejącej ul. Szuwary (A1KDX)</p>
2	<p>Granicę północną i północno-wschodnią wyznacza linia lasu, zachodnia ul. Lipowska i ul. Świerkowa. W części południowo-zachodniej granica jest nieregularna. W części południowej przebiega ul. Królewska. Granicę wschodnią stanowi DK1.</p> <p>Powierzchnia ok. 20,46 ha.</p>	<p>Na terenie nr 2 również dominują wielkopowierzchniowe grunty orne, przy czym w części północnej w ostatnim czasie powstały nowe drogi. W części południowej znajduje się również kilka zakładów i obiektów usługowych (m.in. salon i komis samochodowy). Najciekawszym elementem przyrodniczym jest tu zalesiona dolina cieku bez nazwy w części centralnej i druga w części południowej. Dodatkowo do tej doliny dochodzi jeszcze ciąg zadrzewień olchowych. Wszystkie te trzy pasma zadrzewień mają charakter łąkowo-grądowy, w dnach</p>	<p>PU - tereny zabudowy przemysłowo-usługowej – niemal cały analizowany obszar</p> <p>U – tereny zabudowy usługowej – część południowa</p> <p>LZ – tereny zadrzewień – teren dwóch jarów w części południowej obszaru</p>	<p>PU – tereny obiektów produkcyjno-usługowych;</p> <p>U – tereny zabudowy usługowej;</p> <p>ZL – tereny lasów;</p> <p>Zł – tereny zieleni;</p> <p>Generalny zarys terenów do urbanizacji nie zmienia się, zmieniono jedynie przeznaczenia niektórych terenów. Zmieniono przebieg drogi klasy KDL, zgodnie ze stanem istniejącym.</p> <p>Wprowadzono teren zieleni izolacyjnej od strony południowo-zachodniej.</p>



		doliny są podmokłe, wszystkie charakteryzują się dużymi walorami przyrodniczymi.		
--	--	--	--	--

Na terenie nr 1 wskazuje się tereny usług po obu stronach ul. Kopernika. Po stronie południowo-wschodniej ul. Kopernika znajduje się teren częściowo zagospodarowany, zaś po stronie północno-zachodniej teren łąki i teren zadrzewień. Projekt planu nie wprowadza tu nowych dróg za wyjątkiem niewielkiej bocznej do ul. Kopernika drogi A2KDL, która biegnie równoległe do trasy DK1.

Na terenie nr 2 analizowany plan wskazuje rozległe tereny usługowe i przemysłowo-usługowe na terenach gruntów ornych. Tereny przemysłowo-usługowe wskazuje się w części północnej i centralnej oraz na południe od ulicy Świerkowskiej (na południe od istniejącego obiektu). Nowe tereny usługowe wskazuje się w południowo-zachodniej części terenu. Z dróg jako nowe można uznać przeprowadzenie połączenia nowo powstałej drogi wlotowej (ul. Beskidzka) do DK1 z ul. Lipowską. W planie jest to teren B1KDL i B4KDD. Doliny cieków pozostawia się wolne od zabudowy, co należy potraktować jako działanie pozytywne przeciwdziałające procesom urbanizacyjnym. Spośród uwarunkowań środowiska na analizowanych terenach nie występują złoża kopalin, obszary i tereny górnicze oraz zjawiska osuwiskowe. Nie występują tu formy ochrony przyrody, wskazywano jedynie stanowiska archeologiczne. Projektowana zmiana planu spowoduje znaczące zmiany zagospodarowania i całe obszary zmienią swój charakter w kierunku zurbanizowanych terenów zabudowy przemysłowo-usługowej, tego typu tereny są bardzo częste przy DK1 na trasie pomiędzy Pszczyną, a Bielskiem-Białym. Obecnie w wielu miejscach wzdłuż tej trasy trwa budowa takich terenów. Wszystkie tereny wskazywane do urbanizacji były już w podobny sposób wskazywane w mpzp z 2015 r., a zmiana planu związana jest jedynie z dokonaniem korekt umożliwiających racjonalne wykorzystanie terenów zgodnie z potrzebami inwestorów i właścicieli. Jedynym elementem pozytywnym tej zmiany jest pozostawienie dolin cieków w stanie obecnym. Na skutek uwag okolicznych mieszkańców (dotyczyły one głównie terenu dla którego opracowano osobny plan na północ od terenu nr 2) wprowadzono również ograniczenia w zakresie możliwości realizacji niektórych przedsięwzięć na terenach objętych projektem mpzp celem ograniczenia negatywnego oddziaływania:

- zakaz lokalizacji zakładów stwarzających zagrożenia dla życia lub zdrowia ludzi, a w szczególności zakładów stwarzających zagrożenie wystąpienia poważnej awarii przemysłowej;
- zakaz lokalizacji instalacji mogących powodować znaczne zanieczyszczenie poszczególnych elementów przyrodniczych albo środowiska jako całości, w rozumieniu rozporządzenia Ministra Środowiska z dnia 27 sierpnia 2014 r. w sprawie rodzajów instalacji mogących powodować znaczne zanieczyszczenie poszczególnych elementów przyrodniczych albo środowiska jako całości;

- zakaz lokalizacji przedsięwzięć mogących zawsze znacząco oddziaływać na środowisko, za wyjątkiem przedsięwzięć związanych z infrastrukturą techniczną;
- dopuszcza się lokalizację przedsięwzięć mogących potencjalnie znacząco oddziaływać na środowisko, z zastrzeżeniem:
- uciążliwości dla środowiska wynikające z działalności przedsięwzięć, takie jak hałas, zanieczyszczenie powietrza, wody i gleby nie mogą przekroczyć wartości dopuszczalnych standardów jakości środowiska zgodnie z ustawami i rozporządzeniami dotyczącymi ochrony środowiska,
- uciążliwości związane z działalnością przedsięwzięć nie mogą wykraczać poza teren o symbolu PU,
- dla przedsięwzięć ustala się stosowanie wyłącznie niskoemisyjnych technik spalania;
- zakaz lokalizacji obiektów związanych z składowaniem, sortowaniem i unieszkodliwianiem odpadów;
- nakaz prowadzenia wyłącznie takiej działalności produkcyjnej, gospodarczej i usługowej, której uciążliwość dla środowiska powodowana przez hałas oraz zanieczyszczenia powietrza, wody i gleby nie przekroczy wartości dopuszczalnych standardów jakości środowiska;
- w zakresie ochrony powietrza przed zanieczyszczeniami nakazuje się instalowanie dla nowych obiektów urządzeń grzewczych opartych o niskoemisyjne techniki spalania;
- w zakresie ochrony powierzchni ziemi oraz ochrony środowiska przed odpadami nakazuje się gromadzenie i usuwanie odpadów komunalnych, zgodnie z regulacjami obowiązującymi w gminie oraz zgodnie z przepisami odrębnymi dotyczącymi odpadów;
- w zakresie ochrony wód przed zanieczyszczeniem nakazuje się zabezpieczenie przed przenikaniem do gruntu i spływu do wód powierzchniowych zanieczyszczeń z dróg i parkingów zgodnie z przepisami odrębnymi;
- w zakresie kształtowania krajobrazu zabrania się sytuowania dominant przestrzennych w formie masztów, wież, słupów i innych konstrukcji wsporczych o wysokości przekraczającej 20,0 m.

## **2. CHARAKTERYSTYKA ŚRODOWISKA**

### **2.1 POŁOŻENIE FIZYCZNO-GEOGRAFICZNE**

Projektem planu objęto dwa tereny położone w południowej części miasta, po zachodniej stronie DK1. Tereny te nie są ze sobą wzajemnie powiązane. Ich charakterystykę i położenie zostało opisane w rozdziale 1.4 w tabeli 1 oraz ich lokalizację pokazano na mapie nr 1.

Według podziału na jednostki fizyczno-geograficzne J. Kondrackiego<sup>1</sup> oba analizowane tereny w całości znajduje się w prowincji: Karpaty Zachodnie z Podkarpaciem Zachodnim i Północnym (51), w podprowincji Podkarpacie Północne (512), makroregionie Kotlina Oświęcimska (512.2), w mezoregionie Dolina Górnej Wisły (512.22).

### **2.2 BUDOWA GEOLOGICZNA**

W głębokim podłożu obszaru 1 występują osady karbonu górnego, który reprezentowany jest przez piaskowce, mułowce i iłowce z pokładami węgla. Na warstwach karbońskich zalega miąższa warstwa osadów mioceńskich w postaci iłów i piasków warstw skawińskich<sup>2</sup>. W rejonie ul. M. Kopernika przebiega ważna pod względem geologicznym struktura: granica nasunięcia Karpackiego. Na południe od tej granicy, a więc w podłożu obszaru nr 2 występują margle, piaskowce i łupki jednostki podśląskiej przynależące już do facji budującej Beskidy i całe Karpaty, wiek tych warstw to kreda. Na powierzchni terenu nr 1 i 2<sup>3</sup> występują pokrywy lessów deponowanych tu w okresie Zlodowacenia Północnopolskiego. Dodatkowo na części terenu nr 2 znajdują się dolinki niewielkiego cieku, gdzie na pokrywach lessowych występują holocenijskie namuły.

### **2.3 WODY POWIERZCHNIOWE**

#### Wody powierzchniowe płynące i stojące

Na analizowanych obszarach nie znajdują się jakiegokolwiek cieki powierzchniowe, które posiadają hydronimy.

Na terenie nr 1 brak jest jakichkolwiek cieków. Tuż poza północno-zachodnią granicą tego terenu w niewielkiej dolince przepływa Dopływ z Czechowic. Poza południową granicą obszaru nr 1 znajduje się również niewielki staw hodowlany o powierzchni ok. 0,13 ha, jest on otoczony płotem. Poza granicą północną, w dolinie Dopływu z Czechowic znajduje się kolejny staw o powierzchni ok. 0,07 ha.

Na obszarze nr 2 przepływają dwa cieki bez nazwy, które stanowią dopływ Świerkówki, która przepływa tuż poza północną granicą opracowania. Dwa cieki bez nazwy płyną w zalesionych dolinach, jedna znajduje się w centralnej części obszaru, druga w południowej. Poza północną i północno-zachodnią częścią obszaru, na terenach leśnych płynie Świerkówka, ulokowano na niej kilka niewielkich stawów. Również poza południową granicą obszaru znajduje się niewielki staw o powierzchni ok. 0,5 ha.

---

<sup>1</sup> Kondracki J., Geografia Regionalna Polski, PWN, Warszawa 2001 r.;

<sup>2</sup> Mapa geologiczna Polski w skali 1:200000, ark. Cieszyn, WG, 1983 r. oraz Mapa geologiczna Polski 1 : 200000, ark. Bielsko-Biała. Wydawnictwa Geologiczne, 1979 r.;

<sup>3</sup> Wójcik A., Nescieruk P., Szczegółowa Mapa Geologiczna Polski ark. Pszczyna, PiG, Warszawa, 2014 r.;

### Zagrożenie powodziowe

Na analizowanych obszarach ani w ich pobliżu nie przepływają cieki, które mogłyby stwarzać większe zagrożenia powodziowe, w tym nie występują tu obszary szczególnego zagrożenia powodzią. Nie mniej w bliskim sąsiedztwie koryt cieków w okresie wzmożonych opadów może dochodzić do lokalnych wezbrań.

### Ujęcia wód powierzchniowych

Na analizowanych obszarach nie występują ujęcia wód powierzchniowych ani ich strefy ochronne.

### Jednolite części wód powierzchniowych

Na analizowanych obszarach nie występują żadne cieki wydzielone jako JCWP, wydzielono tu natomiast następujące zlewnie JCWP:

- JCWP nr PLRW20006211299 Iłownica – teren nr 1;
- JCWP nr PLRW20000211329 Młynówka Komorowicka – teren nr 2;

## **2.4 WODY PODZIEMNE**

### Regionalizacja hydrogeologiczna

Według Mapy Hydrogeologicznej w skali 1:200000 ark. Bielsko-Biała<sup>4</sup> i ark. Cieszyn<sup>5</sup> teren nr 1 leży w Regionie Przedkarpackim XXII, w podregionie Przedkarpacko-Śląskim XXII7. Tereny nr 2 leży w Regionie Karpackim XXIII, w Podregionie Zewnętrznykarpackim XXIII. Występowanie tej granicy jest związane z występowaniem nasunięcia Karpackiego, które wydziela tu całkowicie odmienne regiony geologiczne i hydrogeologiczne.

### Użytkowe poziomy wodonośne

Według Mapy Hydrogeologicznej Polski w skali 1:50000 ark. Pszczyna<sup>6</sup> i ark. Kęty<sup>7</sup> na analizowanych terenach nie występują użytkowe poziomy wodonośne.

### Główne Zbiorniki Wód Podziemnych

Według Mapy wstępnej waloryzacji głównych zbiorników wód podziemnych (Skrzypczak [red], 2003) oraz materiałów Państwowej Służby Hydrogeologicznej na analizowanych terenach nie występują główne zbiorniki wód podziemnych.

### Jednolite Części Wód Podziemnych

Teren nr 1 znajduje się w obrębie JCWPd nr 163, zaś teren nr 2 w JCWPd nr 157.

### Ujęcia wód powierzchniowych i podziemnych

Na analizowanych terenach nie znajdują się ujęcia wód powierzchniowych lub podziemnych ani ich strefy ochronne.

---

<sup>4</sup> Mapa Hydrogeologiczna Polski 1: 200 000 ark. Bielsko-Biała, Wydawnictwa Geologiczne, 1983 r.

<sup>5</sup> Mapa Hydrogeologiczna Polski 1 : 200 000, ark. Cieszyn WG, 1983 r.

<sup>6</sup> Chowaniec J., Witek K., Mapa Hydrogeologiczna Polski ark. Pszczyna, PIG, Warszawa, 2000 r.

<sup>7</sup> Chmura A., Mapa Hydrogeologiczna Polski ark. Kęty, PIG, Warszawa, 2000 r.

## 2.5 KLIMAT<sup>8</sup>

Według regionalizacji rolniczo-klimatycznej R. Gumińskiego analizowane tereny leżą na pograniczu dzielnic częstochowsko-kieleckiej (XV), tarnowskiej (XVI), podsudeckiej (XVIII) i podkarpackiej (XIX). Czechowice - Dziedzice leżą w dzielnicy XVI-tarnowskiej. Dzielnica ta wciska się wąskim pasem wzdłuż doliny Wisły między dzielnicę XV-częstochowsko-kielecką i XIX-podkarpacką<sup>9</sup>.

Równoleżnikowy układ Kotliny Oświęcimskiej umożliwia napływ zarówno wilgotnych mas powietrza z zachodu znad Atlantyku jak i suchych kontynentalnych ze wschodu. Objawia się to typem klimatu przejściowego o dużej zmienności warunków pogodowych. Istotne znaczenie dla warunków pogodowych ma położenie gminy w pobliżu Bramy Morawskiej, obniżenie której umożliwia napływ wilgotnych i ciepłych mas powietrza z południowego - zachodu. Bliskie położenie wyniesionego obszaru górskiego Karpat wpływa na podniesienie sum opadów, układ wiatrów i stosunki termiczne.

Parametry charakteryzujące warunki klimatyczne dzielnicy:

- średnia temperatura roku 8,0°C
- średnia roczna suma opadów ok. 840 mm (max.1156)
- średnia temperatura lipca 17,1°C
- średnia temperatura stycznia -2,6°C
- średnie prędkości wiatrów 2.4 – 5,4 m/s
- przeważające kierunki wiatrów zachodnie (50%), wschodnie (ok.30%)
- długość zalegania pokrywy śnieżnej 60-80 dni
- liczba dni z przymrozkami 100-150 dni - liczba dni mroźnych 50 dni
- długość okresu wegetacyjnego 200-215 dni

Opady atmosferyczne są mierzone w 5 stacjach opadowych IMGW tj. Pszczyna, Wisła Wielka, Goczałkowice, Ochaby, Rudzica. Jako najbardziej reprezentatywny wybrano posterunek opadowy w Goczałkowicach. Najniższe opady są notowane w miesiącach zimowych (styczeń, luty, marzec). Są wówczas nawet ponad dwukrotnie mniejsze jak w miesiącach letnich (czerwiec, lipiec, sierpień), kiedy są najwyższe.

Tabela 2 Opady atmosferyczne (mm) na posterunku w Goczałkowicach w latach 1956-1980

Okres:	Sumy miesięcznych opadów												Suma roczna
	XI	XII	I	II	III	IV	V	VI	VII	VIII	IX	X	
Goczałkowice	55	48	41	44	44	62	92	102	128	105	62	56	839

<sup>8</sup> Chowanec J., Witek K., Mapa Hydrogeologiczna Polski ark. Pszczyna, PiG, Warszawa, 2000 r.

<sup>9</sup> Duś P., Opracowanie ekofizjograficzne podstawowe dla gminy Czechowice-Dziedzice, 2012 r.

## **2.6 POWIERZCHNIA ZIEMI**

### **2.6.1 UKSZTAŁTOWANIE TERENU, ZAGROŻENIE OSUWISKOWE**

#### Ukształtowanie terenu

Analizowane tereny położone są bardzo podobnie pod względem geomorfologicznym, znajdują się bowiem na wysoczynach lessowych, pośród których wypreparowane są dość głębokie jary wykorzystywane przez lokalne ciek.

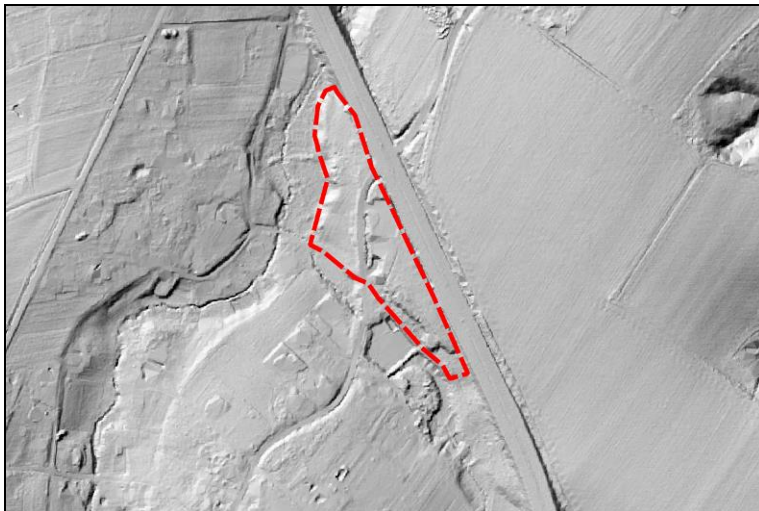
Teren nr 1 położony jest na wysokości ok. 280 m n.p.m. Powierzchnia opada w kierunku zachodnim do doliny Dopywu z Czechowic.

Teren nr 2 usytuowany jest na wyniesieniu o ekspozycji północno-wschodniej. Najwyżej położona jest część południowo-wschodnia, rzędne wynoszą tu ok. 309 m n.p.m., najniżej zaś część północno-wschodnia (rejon ujścia Świerkówki pod DK1), gdzie rzędne wynoszą ok. 290 m n.p.m. Cały teren charakteryzuje się falistym ukształtowaniem terenu z wyraźnym obniżeniem doliny cieku bez nazwy w części centralnej. Powierzchnia opada również w kierunku południowym do dolinki cieku bez nazwy. W części południowej wypreparowane są tu dwa parowy, które wykorzystywane są przez niewielkie lokalne ciek.

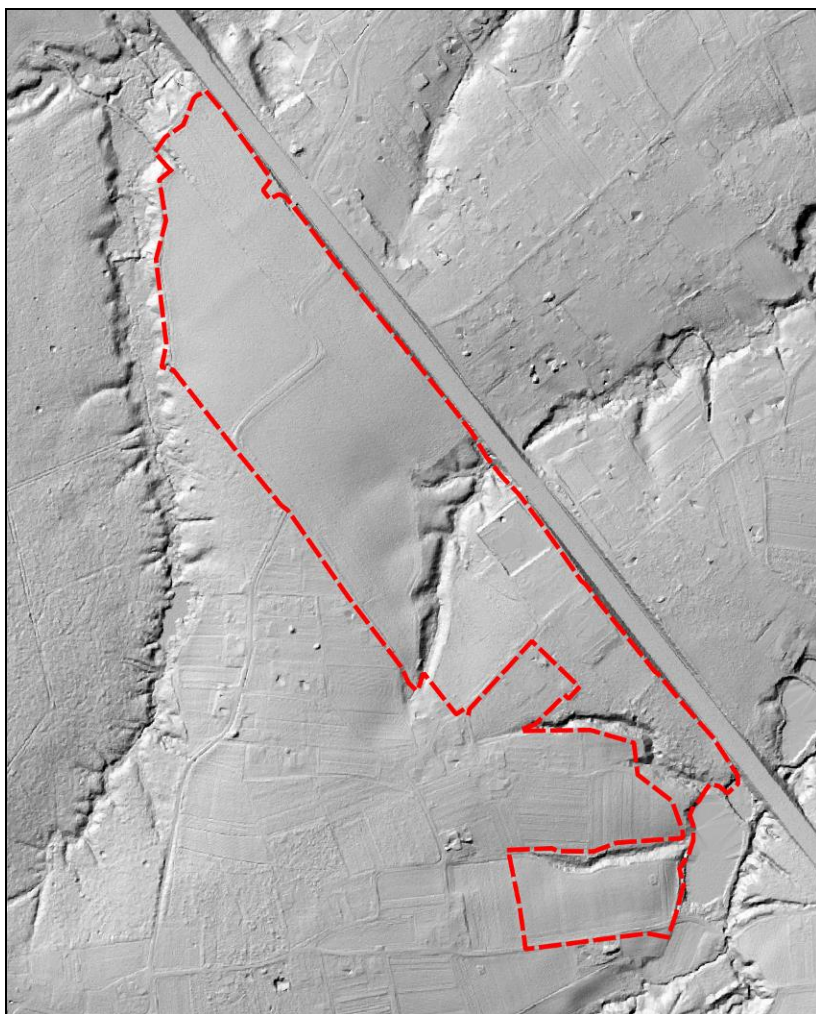
Na terenie nr 2 w ostatnich latach powstało kilka zakładów oraz nowy ciąg drogowy, co spowodowało zmianę morfologii terenu.

#### Zagrożenie osuwiskowe

Z bazy danych SOPO oraz ze studium uwarunkowań i kierunków zagospodarowania przestrzennego gminy Czechowice-Dziedzice wynika, że na obu analizowanych obszarach nie występują osuwiska ani tereny zagrożone ruchami masowymi ziemi.



Rysunek 1 Ukształtowanie terenu nr 1 na podstawie numerycznego modelu terenu



Rysunek 2 Ukształtowanie terenu nr 2 na podstawie numerycznego modelu terenu

## 2.6.2 GLEBY

Na analizowanych terenach występują głównie gleby bielcowe i pseudobielcowe, zajmują one rozległe powierzchnie pokrywające wierzchowinę lessowa. Mniejsze pokrycie mają gleby brunatne i gleby brunatne wyługowane. Na niewielkich powierzchniach mogą występować również gleby w typie czarnych ziem zdegradowanych i gleb szarych. Spośród kompleksów rolniczej przydatności gleb zdecydowanie dominuje kompleks pszenny dobry, pojawiają się również płyty kompleksu zbożowo-pastewnego mocnego. W dolinach cieków, występują użytki zielone średnie. Według mapy ewidencyjnej występują tu grunty orne dobrych klas IIIa i IIIb oraz klas IVa i IVb, w zdecydowanej większości pozostają one w użytkowaniu rolniczym. W części północnej na terenie nr 2 występują wielkopowierzchniowe grunty orne tworzące rozległe pola. Na terenie nr 1 znajduje się tylko niewielkie pastwisko.

## 2.7 ZASOBY NATURALNE

Na analizowanych obszarach nie występują jakiegokolwiek udokumentowane złoża kopalin, obszary i tereny górnicze.

## 2.8 PRZYRODA OŻYWIONA

Na terenie nr 1 w części położonej na wschód od ul. Kopernika znajdują się zabudowania oraz przydomowe place. W części położonej na zachód od ul. Kopernika

znajduje się pastwisko porośnięte pospolitymi gatunkami traw, w chwili prowadzenia obserwacji prowadzony był tu wypas owiec. W części północno-zachodniej znajdują się zadrzewienia o charakterze ruderalnym, w drzewostanie występują kasztanowce, klony i brzozy. Położona poza zachodnią granicą opracowania dolina Dopływu Z Czechowic ma charakter łąkowy i duże walory przyrodnicze.

Na terenie nr 2, w części północnej dominują wielkopowierzchniowe grunty orne, w ostatnim czasie powstał tu ciąg dróg. W części południowej znajduje się kilka zakładów i obiektów usługowych (m.in. salon i komis samochodowy). Najciekawszym elementem przyrodniczym jest tu zalesiona dolina cieków bez nazwy w części centralnej i druga w części południowej. Dodatkowo do tej doliny dochodzi jeszcze ciąg zadrzewień olchowych. Wszystkie te trzy pasma zadrzewień mają charakter łąkowo-grądowy, w dnach doliny są podmokłe, wszystkie charakteryzują się dużymi walorami przyrodniczymi.

Na terenach nr 1 brak jest szczególnie wartościowych elementów przyrodniczych, natomiast na terenie nr 2 dużą wartość posiadają doliny cieków porośnięte roślinnością łąkową i grądową.

## **2.9 OBSZARY CHRONIONE NA PODSTAWIE USTAWY Z 16 KWIETNIA 2004**

Na obu analizowanych terenach ani w ich pobliżu nie występują żadne formy ochrony przyrody w rozumieniu art. 6 ust. 1 pkt 1 - 9 ustawy z dnia 16 kwietnia o ochronie przyrody (t.j. Dz. U. z 2020 r. poz. 55 ze zm.). Tereny dolin cieków na obszarze nr 2 z powodzeniem mogłyby pełnić funkcję użytków ekologicznych lub zespołów przyrodniczo-krajobrazowych. Doliny cieków położone poza zachodnimi granicami terenów nr 1 (dolina Dopływu z Czechowic) oraz dolina leśna na północ od terenu nr 2 (dolina Świerkówki) również winny zostać objęte ochroną prawną jako wartościowe pozostałości siedlisk łąkowych i grądowych.

## **2.10 KRAJOBRAZ**

Na terenie nr 2 dominuje krajobraz rolniczy wielkopowierzchniowych upraw polowych. Zwykle tego typu tereny nie posiadają dużych wartości krajobrazowych, jednak w tym przypadku pozytywnym elementem jest faliste ukształtowanie terenu, które sprzyja powstawaniu otwarc krajobrazowych oraz zadrzewione dolinki cieków stanowiące ciekawe domknięcie krajobrazowe. W dolinkach na obszarze nr 2 występuje półnaturalny krajobraz dolin rzecznych cechujący się dużymi walorami krajobrazowymi. Na obszarze nr 1 brak jest pozytywnych cech krajobrazu, znajdują się tu tereny zabudowane i place, a dolina znajdująca się poza zachodnią granicą opracowania przysłonięta jest nieciekawymi zadrzewieniami. Negatywnym elementem krajobrazu jest natomiast droga krajowa nr 1 oraz powstające wzdłuż niej zakłady przemysłowe i usługowe oraz wszechobecne reklamy, w tym i ogromne wielkogabarytowe billboardy. Zabudowa usługowo-przemysłowa powstała w ostatnich latach na obszarze nr 2, a obecnie rozbudowywana jest na północ od analizowanego obszaru. Zabudowa ta w ogóle nie koresponduje z istniejącym tu krajobrazem rolniczym i posiada zdecydowanie negatywne cechy. Dopiero w sytuacji, gdy zabudowa ta zaczyna przeważać (np. okolica DK1 bliżej Bielska-Białej) przestaje być widoczny naturalny kontekst, co powoduje, że ocena nowopowstałej zabudowy przestaje być znacząco negatywna.



### **2.11 ZABYTKI I OBIEKTY O WARTOŚCIACH KULTUROWYCH**

Na terenach objętych planem nie występują zabytki ujęte w Rejestrze Zabytków Województwa Śląskiego, ani w Gminnej Ewidencji Zabytków, znajduje się tu natomiast stanowisko archeologiczne zgodnie z tabelą poniżej:

**Tabela 3 Stanowiska archeologiczne na obszarze objętym planem**

Nr w miejscowości	Nr arkusza AZP	Typ stanowiska
37	106-47/54	ślad osadnictwa/osada

### **3. OCENA POTENCJALNYCH ZMIAN STANU ŚRODOWISKA PRZY BRAKU REALIZACJI USTALEŃ PLANU**

Na analizowanych terenach obowiązuje miejscowy plan zagospodarowania przestrzennego z 2015 r. (patrz rozdział 1.1), w którym to planie ustalono możliwość zurbanizowania tych terenów. W przypadku braku realizacji ustaleń projektu planu tereny objęte opracowaniem mogłyby zostać przekształcone w sposób bardzo podobny do przewidzianego projektem planu. Stan środowiska na wszystkich terenach uległby więc zmianie w wyniku realizacji zabudowy, nie mniej nie przewiduje się wystąpienia znaczących oddziaływań, gdyż tereny wartościowe pod względem przyrodniczym (doliny cieków) pozostawiono w stanie wolnym od urbanizacji.

### **4. ISTNIEJĄCE PROBLEMY OCHRONY ŚRODOWISKA ISTOTNE Z PUNKTU WIDZENIA REALIZACJI PROJEKTOWANEGO DOKUMENTU, W SZCZEGÓLNOŚCI DOTYCZĄCE OBSZARÓW PODLEGAJĄCYCH OCHRONIE NA PODSTAWIE USTAWY Z DNIA 16 KWIETNIA 2004 R. O OCHRONIE PRZYRODY**

Na analizowanych obszarach nie stwierdza się występowania szczególnych problemów ochrony środowiska związanych z formami ochrony przyrody. Natomiast miejscowa społeczność, także w okresie wyłożenia do publicznego wglądu, wielokrotnie wskazywała na możliwość wystąpienia rozmaitych uciążliwości ze strony budowy nowych zakładów oraz wyrażała swoje niezadowolenie z takiego kierunku zagospodarowania.

## **5. SKUTKI DLA ŚRODOWISKA WYNIKAJĄCE Z REALIZACJI USTALEŃ PLANU**

### **5.1 WPŁYW NA WODY POWIERZCHNIOWE**

Projekt planu nie wprowadza nowych terenów i sposobów zagospodarowania, które w sposób znaczący mogłyby pogorszyć jakość wód powierzchniowych, a w szczególności takich, które kolidowałyby z istniejącymi stawami czy ciekami, w sposób który powodowałby ich likwidację. Doliny cieków pozostawiono w stanie obecnym, wraz z istniejącymi tam niewielkimi ciekami i stawami. Niewątpliwie powstanie nowej zabudowy usługowej i przemysłowo-usługowej wpłynie na zwiększenie ilości odprowadzanych ścieków. Zwykle gospodarka wodno-ściekowa na terenach przemysłowo-usługowych prowadzona jest w sposób przyjęty zgodnie z przepisami i obciążona jest szeregiem pozwoleń i decyzji, które uniemożliwiają nienormowane wprowadzanie zanieczyszczeń. Powstanie nowej zabudowy przemysłowo-usługowej niewątpliwie wpłynie na zwiększenie ilości odprowadzanych ścieków. W celu przeciwdziałania zanieczyszczeniom, projekt planu ustala następujące zasady gospodarki wodno-ściekowej:

W zakresie zaopatrzenia w wodę:

- ustala się pokrycie zapotrzebowania na wodę z miejskiej sieci wodociągowej zasilanej z ujęć zlokalizowanych poza obszarem objętym planem;
- nakazuje się zapewnienie wymaganego zaopatrzenia wodnego do celów przeciwpożarowych zgodnie z przepisami odrębnymi;
- dopuszcza się pobór wody ze studni.

W zakresie odprowadzania ścieków:

- ścieki komunalne z obszaru objętego planem należy odprowadzić na oczyszczalnię w Czechowicach-Dziedzicach przy ul. Czystej 5;
- nakazuje się odprowadzenie ścieków komunalnych grawitacyjnie lub pompowo do sieci kanalizacji sanitarnej lub ogólnospławnej, zgodnie z przepisami odrębnymi;
- dopuszcza się gromadzenie ścieków w szczelnych osadnikach ścieków zlokalizowanych zgodnie z przepisami odrębnymi, okresowo opróżnianych oraz odprowadzanie ścieków do lokalnych lub przydomowych oczyszczalni.

W zakresie odprowadzania wód opadowych i roztopowych:

- z zanieczyszczonej powierzchni szczelnej do otwartego lub zamkniętego systemu kanalizacji deszczowej lub do kanalizacji ogólnospławnej zgodnie z przepisami odrębnymi,
- z pozostałych terenów do wód i urządzeń wodnych;
- dopuszcza się zagospodarowanie wód opadowych i roztopowych na terenie własnym inwestora zgodnie z przepisami odrębnymi.

W związku z wprowadzonymi zasadami oraz ochroną dolin cieków nie przewiduje się zagrożenia dla wód powierzchniowych.

## **5.2 WPŁYW NA WODY PODZIEMNE**

Na analizowanych terenach nie występują Główne Zbiorniki Wód Podziemnych, ani użytkowe poziomy wodonośne. Dla ochrony wód podziemnych ważne będą przedstawione już powyżej zapisy dotyczące odprowadzania ścieków. W związku z zapisami planu oraz jego charakterem nie przewiduje się zagrożenia tego elementu środowiska.

## **5.3 WPŁYW NA KLIMAT**

W szerszej skali realizacja ustaleń planu nie będzie miała wpływu na klimat miasta czy całego regionu, natomiast na pewno zmianie ulegnie topoklimat i mikroklimat terenów na których będzie powstawała nowa zabudowa tj. zmianie ulegnie topoklimat, z topoklimatu terenów otwartych, rolnych na topoklimat terenów zabudowanych. Zabudowanie terenów wpłynie na zwiększenie szorstkości powierzchni ziemi, a co za tym idzie na zmniejszenie warunków przewietrzania. Na analizowanych terenach zaistnieje topoklimat o charakterze miejskim, zmianę tę należy uznać za znaczącą.

## **5.4 POWIERZCHNIA ZIEMI**

### **5.4.1 WPŁYW NA UKSZTAŁTOWANIE TERENU**

Projekt planu zakłada możliwość realizacji funkcji o charakterze przemysłowo-usługowym. Realizacja tych funkcji wpłynie na przekształcenie powierzchni terenu. Projekt planu nie przewiduje realizacji wielkoskalowych przedsięwzięć, takich jak drogi wysokich klas, składowiska odpadów, odkrywkowe kopalnie czy inne obiekty, których budowa związana jest z przemieszczaniem znaczącej ilości mas ziemnych. W przypadku realizacji zabudowy przemysłowo-usługowej i usługowej zmiany powierzchni ziemi należy uznać za nieuniknione, towarzyszące wprowadzeniu każdego typu inwestycji, jednocześnie jednak nie powodujące znaczących przekształceń morfologii terenu, choć obejmujące znaczne powierzchnie.

### **5.4.2 WPŁYW NA GLEBY**

Przy powstaniu planowanej zabudowy istniejące tu gleby ulegną zniszczeniu na skutek zajęcia terenu. W wyniku realizacji ustaleń planu na analizowanych terenach przestanie funkcjonować rolnictwo, a gleby zostaną zdegradowane i przekształcone. Należy pamiętać, że w świetle obowiązującego prawa zgodnie z ustawą z dnia 3 lutego 1995 r. o ochronie gruntów rolnych i leśnych (t.j. Dz. U. z 2017 r. poz. 1161) przekształcenie gleb klasy III na cele nierolnicze oraz gruntów leśnych na cele nieleśne w miejscowym planie zagospodarowania przestrzennego poza obszarami miast wymaga zgody odpowiedniego organu. Na terenie objętym planem występują gleby klasy III, ale ze względu na ich położenie w obszarze miasta nie nastąpi konieczność zmiany przeznaczenia gruntów III klasy na cele nierolnicze. Nie zajdzie również konieczność zmiany gruntów leśnych na cele nieleśne, gdyż tego typu grunty, które znajdują się na analizowanych obszarach pozostawiono w stanie obecnym.

## **5.5 WPŁYW NA ZASOBY NATURALNE**

W podłożu analizowanych terenów nie występują udokumentowane złoża kopalin, nie występują tu również obszary i tereny górnicze. Nie przewiduje się zagrożenia tego elementu środowiska.

## **5.6 WPŁYW NA PRZYRODĘ OŻYWIONĄ**

Niemal cały obszar wskazany do urbanizacji stanowią obecnie rozległe grunty orne, staną się one zurbanizowanymi terenami przemysłowo-usługowymi. W przypadku terenu nr 1 zabudowana zostanie łąka, zadrzewienia oraz większe powierzchnie przydomowych placów. Funkcję przyrodniczą pełnić będą tylko doliny cieków na terenie nr 2, które pozostawiono w stanie obecnym dla przeciwdziałania procesom urbanizacyjnym.

Wprowadzenie zabudowy usługowej i przemysłowo-usługowej na analizowanych terenach spowoduje zmianę w środowisku roślinnym wyrażającą się między innymi w zanikaniu roślinności dotychczas tu występującej na rzecz gatunków towarzyszących zabudowie. Wprowadzone zostaną tu gatunki charakterystyczne dla zieleni towarzyszącej zabudowie np. w formie ogrodów, zieleńców czy trawników na powierzchni biologicznie czynnej, której wartość została wyznaczona w miejscowym planie zagospodarowania przestrzennego. Zabudowa tych terenów nie spowoduje znaczącego zubożenia wartości przyrodniczych, gdyż występująca tu roślinność ma obecnie charakter ruderalny lub rolny. Na analizowanych terenach powstanie zabudowa o charakterze miejskim w miejscu istniejących tu ekosystemów rolniczych, tak więc całościowo zmieni się ich oblicze.

Reasumując na terenie przewidzianym w planie do urbanizacji nie występują stanowiska roślin chronionych czy cenne siedliska przyrodnicze, a zmiana planu nie przyczyni się do znaczącego pogorszenia stanu środowiska przyrodniczego. Doliny cieków pozostawiono wolne od zabudowy jako przeciwdziałanie procesom urbanizacyjnym, ale ich stan zachowania po wprowadzeniu rozległej urbanizacji może ulec pogorszeniu.

## **5.7 WPŁYW NA OBSZARY CHRONIONE NA PODSTAWIE USTAWY Z 16 KWIETNIA 2004**

Na analizowanych obszarach nie występują istniejące formy ochrony przyrody. Nie przewiduje się zagrożenia tego komponentu środowiska. Doliny cieków, które kwalifikują się do ochrony jako użytki ekologiczne pozostawiono w stanie obecnym, nie mniej na skutek wprowadzenia urbanizacji w pobliżu ich stan może ulec pogorszeniu.

## **5.8 WPŁYW NA KRAJOBRAZ**

Na analizowanych terenach dotychczas przeważał krajobraz rolniczy w typie krajobrazów gruntów rolnych. Po realizacji ustaleń planu pojawi się tu krajobraz zabudowy przemysłowo-usługowej. W zapisach projektu planu znalazły się wskaźniki zagospodarowania i użytkowania terenów oraz zasady kształtowania ładu przestrzennego, które powinny zabezpieczyć właściwe kształtowanie się krajobrazu. Niewątpliwie jednak można uznać, że krajobraz na analizowanych terenach ulegnie dużej zmianie, w miejscu krajobrazu rolniczego zaistnieje krajobraz o charakterze miejskim. Mając na uwadze

podobne obiekty, które powstają wzdłuż DK1 np. w Bielsku-Białej, Tychach, Pszczynie czy Czechowicach-Dziedzicach można spodziewać się powstania krajobrazu o niskiej jakości bez szczególnej wartości dla odbiorcy krajobrazu.

## **5.9 WPŁYW NA ZABYTKI I OBIEKTY O WARTOŚCIACH KULTUROWYCH**

Na analizowanych terenach nie występują zabytki oraz obiekty o wartościach kulturowych wpisane do Rejestru Zabytków Województwa Śląskiego, ani do Gminnej Ewidencji Zabytków, uwzględniono natomiast stanowiska archeologiczne. W związku z ustaleniami planu nie przewiduje się zagrożenia dla zabytków i obiektów kulturowych.

## **5.10 WPŁYW NA WARUNKI I JAKOŚĆ ŻYCIA MIESZKAŃCÓW**

### **5.10.1 JAKOŚĆ POWIETRZA ATMOSFERYCZNEGO**

Projekt zmiany planu nie wprowadza funkcji, które mogą wpłynąć na potencjalne znaczące pogorszenie jakości powietrza atmosferycznego. Zagrożenie ze strony obiektów przemysłowo-usługowych jest zwykle niewielkie, ponieważ muszą one spełnić szereg norm ujętych w prawie ochrony środowiska oraz objęte są bieżącym systemem monitoringu, kontroli oraz pozwoleń.

Należy prognozować, że sytuacja na analizowanych terenach nie ulegnie znaczącej zmianie w przypadku budowy obiektów przemysłowo-usługowych, gdyż takie są wymagania prawa ochrony środowiska. Zgodnie z art. 144 prawa ochrony środowiska zasięgi wszelkich oddziaływań muszą mieścić się w granicach terenu do którego inwestor ma tytuł prawny. Niewątpliwie jednak poprzez samą zabudowę tego terenu wzrośnie ilość emitorów oraz jakość powietrza ulegnie pogorszeniu w stosunku do obecnego stanu (tereny rolne nie powodujące negatywnych oddziaływań). Istotnym jest również fakt, że na etapie miejscowego planu zagospodarowania przestrzennego nie sposób przewidzieć jaki rodzaj przedsięwzięcia powstanie na tym terenie, a rodzaj prowadzonej działalności i zastosowane szczegółowe rozwiązania mają kluczowe znaczenie dla rodzajów i intensywności oddziaływań, które mogą wystąpić. Projekt planu nie wprowadza żadnych dużych nowych dróg wysokich klas, które mogłyby powodować ewentualne zagrożenie.

Zagrożenie ze strony terenów przemysłu i usług ocenia się jako niewielkie, ponieważ przed ich realizacją i uruchomieniem muszą one spełnić odpowiednie wymogi w zakresie emisji do powietrza, zdają coroczne sprawozdania z zakresu korzystania ze środowiska, a ponadto podlegają kontroli ze strony WIOŚ. Ostateczna ocena będzie jednak dotyczyła konkretnych przedsięwzięć przy założeniu zgodnym z art. 144 ust. 2 ustawy Prawo ochrony środowiska, tj. ich oddziaływanie nie powinno wykraczać poza teren danego inwestora.

Na skutek uwag okolicznych mieszkańców wprowadzono również ograniczenia w zakresie możliwości realizacji niektórych przedsięwzięć na terenach objętych projektem mpzp celem ograniczenia negatywnego oddziaływania:

- zakaz lokalizacji zakładów stwarzających zagrożenia dla życia lub zdrowia ludzi, a w szczególności zakładów stwarzających zagrożenie wystąpienia poważnej awarii przemysłowej;

- zakaz lokalizacji instalacji mogących powodować znaczne zanieczyszczenie poszczególnych elementów przyrodniczych albo środowiska jako całości, w rozumieniu rozporządzenia Ministra Środowiska z dnia 27 sierpnia 2014 r. w sprawie rodzajów instalacji mogących powodować znaczne zanieczyszczenie poszczególnych elementów przyrodniczych albo środowiska jako całości;
- zakaz lokalizacji przedsięwzięć mogących zawsze znacząco oddziaływać na środowisko, za wyjątkiem przedsięwzięć związanych z infrastrukturą techniczną;
- dopuszcza się lokalizację przedsięwzięć mogących potencjalnie znacząco oddziaływać na środowisko, z zastrzeżeniem:
- uciążliwości dla środowiska wynikające z działalności przedsięwzięć, takie jak hałas, zanieczyszczenie powietrza, wody i gleby nie mogą przekroczyć wartości dopuszczalnych standardów jakości środowiska zgodnie z ustawami i rozporządzeniami dotyczącymi ochrony środowiska,
- uciążliwości związane z działalnością przedsięwzięć nie mogą wykraczać poza teren o symbolu PU,
- dla przedsięwzięć ustala się stosowanie wyłącznie niskoemisyjnych technik spalania;
- zakaz lokalizacji obiektów związanych z składowaniem, sortowaniem i unieszkodliwianiem odpadów;
- nakaz prowadzenia wyłącznie takiej działalności produkcyjnej, gospodarczej i usługowej, której uciążliwość dla środowiska powodowana przez hałas oraz zanieczyszczenia powietrza, wody i gleby nie przekroczy wartości dopuszczalnych standardów jakości środowiska;
- w zakresie ochrony powietrza przed zanieczyszczeniami nakazuje się instalowanie dla nowych obiektów urządzeń grzewczych opartych o niskoemisyjne techniki spalania;
- w zakresie ochrony powierzchni ziemi oraz ochrony środowiska przed odpadami nakazuje się gromadzenie i usuwanie odpadów komunalnych, zgodnie z regulacjami obowiązującymi w gminie oraz zgodnie z przepisami odrębnymi dotyczącymi odpadów;
- w zakresie ochrony wód przed zanieczyszczeniem nakazuje się zabezpieczenie przed przenikaniem do gruntu i spływu do wód powierzchniowych zanieczyszczeń z dróg i parkingów zgodnie z przepisami odrębnymi;
- w zakresie kształtowania krajobrazu zabrania się sytuowania dominant przestrzennych w formie masztów, wież, słupów i innych konstrukcji wsporczych o wysokości przekraczającej 20,0 m.

### **5.10.2 KLIMAT AKUSTYCZNY**

Dopuszczalne poziomy hałasu powinny odpowiadać wymaganiom rozporządzenia Ministra Środowiska z dnia 14 czerwca 2007 r. w sprawie dopuszczalnych poziomów hałasu w środowisku (t.j. Dz. U. z 2014 poz. 112). Prowadzenie działalności na terenach o funkcjach przemysłowo-usługowych nie powinno powodować przekroczenia standardów jakości środowiska, o czym wyraźnie mówi art. 144 ust. 1 ustawy Prawo ochrony środowiska. W dalszej części w ust. 2 tego artykułu jest wyraźny nakaz dotyczący ewentualnego oddziaływania na środowisko i tereny sąsiednie, tj. eksploatacja instalacji powodująca wprowadzanie gazów lub pyłów do powietrza, emisje hałasu oraz wytwarzanie pól elektromagnetycznych nie powinna powodować przekroczenia standardów jakości środowiska, do którego prowadzący instalację ma tytuł prawny.

Projekt planu nie wprowadza obiektów, które mogą mieć potencjalny wpływ na znaczące pogorszenie klimatu akustycznego. Niewątpliwie jednak powstanie nowych terenów o funkcji przemysłowo-usługowej przyczyni się do pogorszenia jakości klimatu akustycznego. W związku z charakterem przedsięwzięcia mogą wystąpić uciążliwości, które będą wynikały z trybu pracy samych obiektów, czyli np. hałas wynikający ze zwiększonego ruchu pojazdów pracowników czy samochodów dostawczych czy też hałas, który powodować będą niektóre możliwe funkcje (nie jest znana forma prowadzonej tu działalności). Wystąpienie tych zjawisk jest możliwe, jednakże bardzo trudne do oszacowania, gdyż na etapie miejscowego planu zagospodarowania przestrzennego nie są znane szczegóły charakterystyki możliwych tu do realizacji przedsięwzięć. W przypadku wystąpienia przekroczeń istnieje możliwość ograniczenia uciążliwości np. poprzez budowę ekranów akustycznych czy zastosowanie innych zabezpieczeń, jak np. odsunięcie emitorów jak najdalej od terenów chronionych akustycznie. Sprawy te będą musiały być szczegółowo rozpatrzone na etapie projektu budowlanego i ewentualnie uzyskania decyzji o środowiskowych uwarunkowaniach. Projekt planu nie wprowadza żadnych nowych dróg, które mogłyby powodować ewentualne zagrożenie, drogi klasy KDL i KDD zwykle nie powodują przekroczeń.

W przypadku wystąpienia negatywnych oddziaływań inwestor będzie musiał każdorazowo wprowadzić odpowiednie zabezpieczenia. Do rodzajów zabezpieczeń należy np.: prowadzenie prac wyłącznie w określonych godzinach (np. poza godzinami nocnymi), zastosowanie ekranów akustycznych, prowadzenie prac w pomieszczeniach, odpowiednia lokalizacja emitorów hałasu.

W przypadku zanieczyszczeń powietrza do rodzajów zabezpieczeń można zaliczyć np.: montaż właściwych, zgodnych z obowiązującymi normami urządzeń, montaż odciągów spalin, odpowiednia lokalizacja emitorów. W związku z charakterem analizowanego terenu oraz z ewentualną możliwością wprowadzenia zabezpieczeń, nie przewiduje się wystąpienia znaczących negatywnych oddziaływań na analizowanych obszarach.

### **5.10.3 POLA ELEKTROMAGNETYCZNE**

Projekt planu nie przewiduje odrębnych zapisów co do lokowania anten telefonii komórkowej. Podobnie jak w przypadku emisji zanieczyszczeń i hałasu, wprowadzanie do środowiska pól elektromagnetycznych obostrzone jest szeregiem przepisów oraz systemem kontroli, stojącymi poza kompetencjami planowania przestrzennego. Jest to zgodne z ustawą z dnia 7 maja 2010 r. o wspieraniu rozwoju usług i sieci telekomunikacyjnych (t.j. Dz. U. z 2019 r., poz. 2410 ze zm.). Miejscowy plan zagospodarowania przestrzennego nie może ustanawiać zakazów, a przyjmowane w nim rozwiązania nie mogą uniemożliwiać rozwoju telefonii komórkowej.

### **5.10.4 GOSPODARKA ODPADAMI**

Ze względu na przyrost zabudowy o charakterze produkcyjnym i usługowym niewątpliwie wzrośnie też ilość powstających odpadów. Projekt planu nie wprowadza nowych składowisk odpadów, będą one składowane zgodnie z obowiązującymi przepisami poza terenem gminy. Gospodarka odpadami obostrzona jest szeregiem przepisów oraz systemu kontroli, stojących poza systemem planowania przestrzennego. Problem ten regulują zarówno ustawy (ustawa z 14 grudnia 2012 r. o odpadach, ustawa z dnia 13 września 1996 r. o utrzymaniu czystości i porządku w gminach) jak również odpowiednie uchwały Rady Gminy oraz programy gospodarki odpadami, nie ma więc potrzeby, ani delegacji ustawowej do regulowania tego zagadnienia przepisami miejscowego planu.

### **5.10.5 ZAGROŻENIE POWODZIOWE**

Na analizowanych terenach nie stwierdzono występowania zagrożeń powodziowych, nie było więc potrzeby wprowadzania ustaleń w tym zakresie.

### **5.10.6 ZAGROŻENIE OSUWISKOWE**

Na analizowanych terenach nie stwierdzono występowania zagrożeń ruchami masowymi ziemi, nie było więc potrzeby wprowadzania ustaleń w tym zakresie.

## **6. PRZEWIDYWANE MOŻLIWOŚCI TRANSGRANICZNEGO ODDZIAŁYWANIA NA ŚRODOWISKO**

Projekt planu nie wprowadza funkcji, które mogłyby potencjalnie transgranicznie oddziaływać na środowisko.

## **7. ROZWIĄZANIA MAJĄCE NA CELU ZAPOBIEGANIE, OGRANICZANIE LUB KOMPENSACJE PRZYRODNICZĄ NEGATYWNYCH ODDZIAŁYWAŃ NA ŚRODOWISKO**

W projekcie miejscowego planu zagospodarowania przestrzennego fragmentów miasta Czechowice-Dziedzice zaproponowano szereg rozwiązań mających na celu zapobieganie i ograniczanie negatywnych oddziaływań na środowisko. W szczególności zaproponowano:

### W zakresie zaopatrzenia w wodę:

- ustala się pokrycie zapotrzebowania na wodę z miejskiej sieci wodociągowej zasilanej z ujęć zlokalizowanych poza obszarem objętym planem;



- nakazuje się zapewnienie wymaganego zaopatrzenia wodnego do celów przeciwpożarowych zgodnie z przepisami odrębnymi;
- dopuszcza się pobór wody ze studni.

W zakresie odprowadzania ścieków:

- ścieki komunalne z obszaru objętego planem należy odprowadzić na oczyszczalnię w Czechowicach-Dziedzicach przy ul. Czystej 5;
- nakazuje się odprowadzenie ścieków komunalnych grawitacyjnie lub pompowo do sieci kanalizacji sanitarnej lub ogólnospławnej, zgodnie z przepisami odrębnymi;
- dopuszcza się gromadzenie ścieków w szczelnych osadnikach ścieków zlokalizowanych zgodnie z przepisami odrębnymi, okresowo opróżnianych oraz odprowadzanie ścieków do lokalnych lub przydomowych oczyszczalni.

W zakresie odprowadzania wód opadowych i roztopowych:

- z zanieczyszczonej powierzchni szczelnej do otwartego lub zamkniętego systemu kanalizacji deszczowej lub do kanalizacji ogólnospławnej zgodnie z przepisami odrębnymi,
- z pozostałych terenów do wód i urządzeń wodnych;
- dopuszcza się zagospodarowanie wód opadowych i roztopowych na terenie własnym inwestora zgodnie z przepisami odrębnymi.

W zakresie gromadzenia i usuwania odpadów ustala się:

- usuwanie odpadów zgodnie z obowiązującymi w tym zakresie przepisami odrębnymi;
- wyposażenie terenów dróg w urządzenia do gromadzenia odpadów, dostosowane do technologii ich wywozu;
- lokalizowanie miejsc gromadzenia i magazynowania odpadów zgodnie z przepisami odrębnymi z zapewnieniem dojazdu do ich obsługi.

W zakresie zaopatrzenia w gaz:

- ustala się zaopatrzenie z sieci gazowej gazu ziemnego średniego lub niskiego ciśnienia zgodnie z przepisami odrębnymi;
- dopuszcza się zaopatrzenie w gaz płynny.

W zakresie zaopatrzenia w ciepło ustala się:

- możliwość dostawy ciepła z lokalnej lub przemysłowej sieci ciepłowniczej;
- możliwość dostawy ciepła z indywidualnych lub grupowych instalacji grzewczych opartych o:
  - a) spalanie paliw stałych w indywidualnych urządzeniach grzewczych zgodnie z przepisami odrębnymi,

b) stosowanie systemów zasilanych energią elektryczną, gazem, paliwem płynnym oraz z zastosowaniem odnawialnych źródeł energii, zgodnie z przepisami odrębnymi.

W zakresie zaopatrzenia w energię elektryczną:

- ustala się zasilanie z sieci elektroenergetycznej niskiego lub średniego napięcia;
- dopuszcza się budowę nowych stacji transformatorowych
- występuje powiązanie z układem zewnętrznym poprzez napowietrzną linię elektroenergetyczną 220 kV relacji Bieruń – Komorowice, Bujaków – Liskowec pokazaną wraz ze strefą technologiczną na rysunku planu Nr 2 o szerokości 25,0 m licząc od osi linii w każdą stronę;
- na obszarze strefy technologicznej od napowietrznej linii elektroenergetycznej wysokiego napięcia 220 kV zabrania się:
  - lokalizacji mieszkań funkcyjnych,
  - sadzenia drzew oraz roślinności wysokiej na terenie o symbolu B2U.

W zakresie telekomunikacji:

- ustala się możliwość realizacji sieci i urządzeń telekomunikacyjnych, w tym stacji bazowych telefonii komórkowej, jako inwestycji celu publicznego lub jako zakładowych sieci telekomunikacyjnych.

Na skutek uwag okolicznych mieszkańców wprowadzono również ograniczenia w zakresie możliwości realizacji niektórych przedsięwzięć na terenach objętych projektem mpzp celem ograniczenia negatywnego oddziaływania:

- zakaz lokalizacji zakładów stwarzających zagrożenia dla życia lub zdrowia ludzi, a w szczególności zakładów stwarzających zagrożenie wystąpienia poważnej awarii przemysłowej;
- zakaz lokalizacji instalacji mogących powodować znaczne zanieczyszczenie poszczególnych elementów przyrodniczych albo środowiska jako całości, w rozumieniu rozporządzenia Ministra Środowiska z dnia 27 sierpnia 2014 r. w sprawie rodzajów instalacji mogących powodować znaczne zanieczyszczenie poszczególnych elementów przyrodniczych albo środowiska jako całości;
- zakaz lokalizacji przedsięwzięć mogących zawsze znacząco oddziaływać na środowisko, za wyjątkiem przedsięwzięć związanych z infrastrukturą techniczną;
- dopuszcza się lokalizację przedsięwzięć mogących potencjalnie znacząco oddziaływać na środowisko, z zastrzeżeniem:
- uciążliwości dla środowiska wynikające z działalności przedsięwzięć, takie jak hałas, zanieczyszczenie powietrza, wody i gleby nie mogą przekroczyć wartości dopuszczalnych standardów jakości środowiska zgodnie z ustawami i rozporządzeniami dotyczącymi ochrony środowiska,

- uciążliwości związane z działalnością przedsięwzięć nie mogą wykraczać poza teren o symbolu PU,
- dla przedsięwzięć ustala się stosowanie wyłącznie niskoemisyjnych technik spalania;
- zakaz lokalizacji obiektów związanych z składowaniem, sortowaniem i unieszkodliwianiem odpadów;
- nakaz prowadzenia wyłącznie takiej działalności produkcyjnej, gospodarczej i usługowej, której uciążliwość dla środowiska powodowana przez hałas oraz zanieczyszczenia powietrza, wody i gleby nie przekroczy wartości dopuszczalnych standardów jakości środowiska;
- w zakresie ochrony powietrza przed zanieczyszczeniami nakazuje się instalowanie dla nowych obiektów urządzeń grzewczych opartych o niskoemisyjne techniki spalania;
- w zakresie ochrony powierzchni ziemi oraz ochrony środowiska przed odpadami nakazuje się gromadzenie i usuwanie odpadów komunalnych, zgodnie z regulacjami obowiązującymi w gminie oraz zgodnie z przepisami odrębnymi dotyczącymi odpadów;
- w zakresie ochrony wód przed zanieczyszczeniem nakazuje się zabezpieczenie przed przenikaniem do gruntu i spływu do wód powierzchniowych zanieczyszczeń z dróg i parkingów zgodnie z przepisami odrębnymi;
- w zakresie kształtowania krajobrazu zabrania się sytuowania dominant przestrzennych w formie masztów, wież, słupów i innych konstrukcji wsporczych o wysokości przekraczającej 20,0 m.

W projekcie mpzp nie wprowadzono zapisów dotyczących kompensacji przyrodniczej. Zakres kompensacji przyrodniczej może zostać określony, zgodnie z art. 75 ust. 4 i 5 prawa ochrony środowiska w pozwoleniu na budowę lub w decyzji o środowiskowych uwarunkowaniach. Ze względu na charakter planu oraz brak znaczących negatywnych oddziaływań na elementy środowiska w prognozie oddziaływania na środowisko nie proponuje się działań zapobiegawczych lub minimalizujących negatywne oddziaływanie.

## **8. MOŻLIWOŚCI ROZWIĄZAŃ ALTERNATYWNYCH DLA OBSZARU NATURA 2000**

Na analizowanych terenach, ani w ich sąsiedztwie nie występują obszary Natura 2000. Projekt planu nie wprowadza funkcji, które mogłyby oddziaływać na cele, przedmiot ochrony i integralność jakiegokolwiek obszaru Natura 2000, więc nie ma potrzeby rozpatrywania rozwiązań alternatywnych.

## **9. PROPOZYCJE DOTYCZĄCE PRZEWIDYWANYCH METOD ANALIZY SKUTKÓW REALIZACJI POSTANOWIEŃ PROJEKTOWANEGO PLANU ORAZ CZĘSTOTLIWOŚCI JEJ PRZEPROWADZANIA**

Na etapie projektu planu nie wprowadzono konkretnych rozwiązań mających na celu analizę skutków realizacji oraz częstotliwości jej przeprowadzania. Zakres planu określony w ustawie z dnia 27 marca 2003 roku o planowaniu i zagospodarowaniu przestrzennym (t.j

Dz. U. z 2020 poz. 293) oraz w rozporządzeniu Ministra Infrastruktury z dnia 26 sierpnia 2003r. w sprawie wymaganego zakresu projektu miejscowego planu zagospodarowania przestrzennego (Dz. U. Nr 164, poz. 1587) nie przewiduje możliwości określenia monitoringu w miejscowym planie zagospodarowania przestrzennego. Wskazanie takie byłoby niezgodne z przepisami prawa i znacząco wykraczałoby poza ustawowe kompetencje Rady Miasta. Należy jednak zwrócić uwagę, że zgodnie z art. 32 ust. 1 ustawy o planowaniu i zagospodarowaniu przestrzennym w celu oceny aktualności studium i planów miejscowych wójt, burmistrz albo prezydent miasta dokonuje analizy zmian w zagospodarowaniu przestrzennym gminy, ocenia postępy w opracowywaniu planów miejscowych i opracowuje wieloletnie programy ich sporządzania w nawiązaniu do ustaleń studium. W ramach tej analizy również mogą zostać ocenione skutki dla środowiska zachodzące w wyniku realizacji projektowanego dokumentu.

Jednocześnie skutki realizacji postanowień planu będą podlegały bieżącemu monitoringowi odpowiednich służb ochrony środowiska, służb ochrony przyrody, organów administracji oraz organizacji ekologicznych. Bardzo ważna jest również postawa obywateli, którzy powinni reagować natychmiastową interwencją w przypadku stwierdzenia wystąpienia uciążliwości.

## 10. STRESZCZENIE W JĘZYKU NIESPECJALISTYCZNYM

Projekt planu obejmował pierwotnie 5 niewielkich oddzielnych fragmentów miasta graniczących z drogą DK1 po jej zachodniej stronie o powierzchni łącznej około 71,7 ha i procedowany był zgodnie z uchwałą Nr XLIV/475/18 Rady Miejskiej w Czechowicach-Dziedzicach z dnia 25 stycznia 2018 r. w sprawie przystąpienia do sporządzenia miejscowego planu zagospodarowania przestrzennego Gminy Czechowice-Dziedzice dla określonych terenów w rejonie Czechowice Górne po zachodniej stronie DK1. Projekt mpzp został sporządzony w Pracowni Urbanistycznej w Rybniku w maju 2018 r., a następnie zmieniony w listopadzie 2018 r. Na etapie opracowania projektu, między innymi na skutek protestów okolicznych mieszkańców, zdecydowano się podzielić opracowanie na trzy etapy: 1, 2 i 3. Niniejsza prognoza dotyczy etapu nr 1, który obejmuje teren nr 1 w rejonie ul. Kopernika i teren nr 2 w rejonie ul. Świerkowickiej i ul. Lipowskiej o łącznej powierzchni ok. 22 ha. W poprzednim opracowaniu tereny te miały numer 3 i 5. Prognoza została wykonana na zlecenie Pracowni Urbanistycznej w Rybniku sp. z o.o.

Projekt planu sporządzony jest zgodnie z obowiązującym studium uwarunkowań i kierunków zagospodarowania przestrzennego gminy Czechowice-Dziedzice przyjętym uchwałą Nr XXXIV/379/17 Rady Miejskiej w Czechowicach-Dziedzicach z dnia 30 maja 2017 r. (zwane dalej studium). Na obszarze objętym planem obowiązuje miejscowy plan zagospodarowania przestrzennego części obszaru gminy Czechowice-Dziedzice położonego w rejonie Osiedla „Czechowice Górne” uchwalony uchwałą Nr XV/114/15 Rady Miejskiej w Czechowicach-Dziedzicach z dnia 27 października 2015 r. Rada Miejska w Czechowicach-Dziedzicach, podjęła uchwałę o zmianie w/w planu w fragmentach z uwagi na poszerzenie (zgodnie z kierunkami ustalonymi w studium) terenów przemysłowo-usługowych. Poszerzenie tych terenów podyktowane jest dużym zainteresowaniem inwestorów terenami niezabudowanymi (rolnymi, nieurządzonymi, itp.) przylegającymi do DK1, które można wykorzystać pod różnego rodzaju inwestycje. Główne zmiany w projekcie planu, w stosunku do aktualnie obowiązującego planu miejscowego z 2015 roku to:

teren nr 1:

- wycofanie się z drogi publicznej klasy „lokalna” (1KDL2) biegnącej od ulicy Kopernika wzdłuż DK1 i zamiana jej na tereny usługowe (U),
- wyznaczenie publicznego ciągu pieszo-jezdnego (A1KDX - ulica Szuwary) kosztem terenu zabudowy usługowej (U8),

teren nr 2:

- poszerzenie terenów przemysłowo-usługowych kosztem terenów usługowych (zamiana terenu U16 na tereny PU – ostatecznie wycofano się z tej zmiany),
- wyznaczenie nowej drogi publicznej klasy „lokalna” (B1KDL) biegnącej od ulicy Lipowskiej w kierunku północno-zachodnim kosztem terenu przemysłowo-usługowego (PU, H13). W/w zmiany przeznaczeń terenów dokonano w taki sposób,

aby nie obniżyć wartości nieruchomości nadanych przez aktualnie obowiązujący plan (obecnie w marcu 2020 r. droga ta jest już częściowo wybudowana)

Na terenie nr 1 wskazuje się tereny usług po obu stronach ul. Kopernika. Po stronie południowo-wschodniej ul. Kopernika znajduje się teren częściowo zagospodarowany, zaś po stronie północno-zachodniej teren łąki i teren zadrzewień. Projekt planu nie wprowadza tu nowych dróg za wyjątkiem niewielkiej bocznej do ul. Kopernika drogi A2KDL, która biegnie równoległe do trasy DK1.

Na terenie nr 2 analizowany plan wskazuje rozległe tereny usługowe i przemysłowo-usługowe na terenach gruntów ornych. Tereny przemysłowo-usługowe wskazuje się w części północnej i centralnej oraz na południe od ulicy Świerkowskiej (na południe od istniejącego obiektu). Nowe tereny usługowe wskazuje się w południowo-zachodniej części terenu. Z dróg jako nowe można uznać przeprowadzenie połączenia nowo powstałej drogi wlotowej (ul. Beskidzka) do DK1 z ul. Lipowską. W planie jest to teren B1KDL i B4KDD. Doliny cieków pozostawia się wolne od zabudowy, co należy potraktować jako działanie pozytywne przeciwdziałające procesom urbanizacyjnym. Spośród uwarunkowań środowiska na analizowanych terenach nie występują złoża kopalin, obszary i tereny górnicze oraz zjawiska osuwiskowe. Nie występują tu formy ochrony przyrody, wskazywano jedynie stanowiska archeologiczne. Projektowana zmiana planu spowoduje znaczące zmiany zagospodarowania i całe obszary zmienią swój charakter w kierunku zurbanizowanych terenów zabudowy przemysłowo-usługowej, tego typu tereny są bardzo częste przy DK1 na trasie pomiędzy Pszczyną, a Bielskiem-Białym. Obecnie w wielu miejscach wzdłuż tej trasy trwa budowa takich terenów. Wszystkie tereny wskazywane do urbanizacji były już w podobny sposób wskazywane w mpzp z 2015 r., a zmiana planu związana jest jedynie z dokonaniem korekt umożliwiających racjonalne wykorzystanie terenów zgodnie z potrzebami inwestorów i właścicieli. Jedynym elementem pozytywnym tej zmiany jest pozostawienie dolin cieków w stanie obecnym. Na skutek uwag okolicznych mieszkańców (dotyczyły one głównie terenu dla którego opracowano osobny plan na północ od terenu nr 2) wprowadzono również ograniczenia w zakresie możliwości realizacji niektórych przedsięwzięć na terenach objętych projektem mpzp celem ograniczenia negatywnego oddziaływania.

Projektem planu objęto dwa tereny położone w południowej części miasta, po zachodniej stronie DK1. Tereny te nie są ze sobą wzajemnie powiązane. Ich charakterystykę i położenie zostało opisane w rozdziale 1.4 w tabeli 1 oraz ich lokalizację pokazano na mapie nr 1. Na powierzchni analizowanych terenów występują pokrywy lessów deponowanych tu w okresie Złodowacenia Północnopolskiego. W dolinkach cieków na pokrywach lessowych występują holocenijskie namuły. Na analizowanych obszarach nie znajdują się jakiegokolwiek cieki powierzchniowe, które posiadają hydronimy.

Na terenie nr 1 brak jest jakiegokolwiek cieków. Tuż poza północno-zachodnią granicą tego terenu w niewielkiej dolince przepływa Dopytyw z Czechowic. Poza południową granicą obszaru nr 1 znajduje się również niewielki staw hodowlany o powierzchni ok. 0,13 ha, jest on otoczony płotem. Poza granicą północną, w dolinie Dopytywu z Czechowic znajduje się kolejny staw o powierzchni ok. 0,07 ha.

Na obszarze nr 2 przepływają dwa ciekły bez nazwy, które stanowią dopływ Świerkówki, która przepływa tuż poza północną granicą opracowania. Dwa ciekły bez nazwy płyną w zalesionych dolinach, jedna znajduje się w centralnej części obszaru, druga w południowej. Poza północną i północno-zachodnią częścią obszaru, na terenach leśnych płynię Świerkówka, ulokowano na niej kilka niewielkich stawów. Również poza południową granicą obszaru znajduje się niewielki staw o powierzchni ok. 0,5 ha. Analizowane tereny położone są bardzo podobnie pod względem geomorfologicznym, znajdują się bowiem na wysoczynach lessowych, pośród których wypreparowane są dość głębokie jary wykorzystywane przez lokalne ciekły.

Teren nr 1 położony jest na wysokości ok. 280 m n.p.m. Powierzchnia opada w kierunku zachodnim do doliny Dopływu z Czechowic.

Teren nr 2 usytuowany jest na wyniesieniu o ekspozycji północno-wschodniej. Najwyżej położona jest część południowo-wschodnia, rzędne wynoszą tu ok. 309 m n.p.m., najniżej zaś część północno-wschodnia (rejon ujścia Świerkówki pod DK1), gdzie rzędne wynoszą ok. 290 m n.p.m. Cały teren charakteryzuje się falistym ukształtowaniem terenu z wyraźnym obniżeniem doliny ciekły bez nazwy w części centralnej. Powierzchnia opada również w kierunku południowym do dolinki ciekły bez nazwy. W części południowej wypreparowane są tu dwa parowy, które wykorzystywane są przez niewielkie lokalne ciekły.

Na terenie nr 2 w ostatnich latach powstało kilka zakładów oraz nowy ciąg drogowy, co spowodowało zmianę morfologii terenu. Z bazy danych SOPO oraz ze studium uwarunkowań i kierunków zagospodarowania przestrzennego gminy Czechowice-Dziedzice wynika, że na obu analizowanych obszarach nie występują osuwiska ani tereny zagrożone ruchami masowymi ziemi. Na analizowanych terenach występują głównie gleby bielcowe i pseudobielcowe, zajmują one rozległe powierzchnie pokrywające wierzchowinę lessowa. Mniejsze pokrycie mają gleby brunatne i gleby brunatne wylugowane. Na niewielkich powierzchniach mogą występować również gleby w typie czarnych ziem zdegradowanych i gleb szarych. Spośród kompleksów rolniczej przydatności gleb zdecydowanie dominuje kompleks pszeny dobry, pojawiają się również płyty kompleksu zbożowo-pastewnego mocnego. W dolinach ciekłów, występują użytki zielone średnie. Według mapy ewidencyjnej występują tu grunty orne dobrych klas IIIa i IIIb oraz klas IVa i IVb, w zdecydowanej większości pozostają one w użytkowaniu rolniczym. W części północnej na terenie nr 2 występują wielkopowierzchniowe grunty orne tworzące rozległe pola. Na terenie nr 1 znajduje się tylko niewielkie pastwisko. Na analizowanych obszarach nie występują jakiegokolwiek udokumentowane złoża kopalin, obszary i tereny górnicze. Na terenie nr 1 w części położonej na wschód od ul. Kopernika znajdują się zabudowania oraz przydomowe place. W części położonej na zachód od ul. Kopernika znajduje się pastwisko porośnięte pospolitymi gatunkami traw, w chwili prowadzenia obserwacji prowadzony był tu wypas owiec. W części północno-zachodniej znajdują się zadrzewienia o charakterze ruderalnym, w drzewostanie występują kasztanowce, klony i brzozy. Położona poza zachodnią granicą opracowania dolina Dopływu z Czechowic ma charakter łąkowy i duże walory przyrodnicze.

Na terenie nr 2, w części północnej dominują wielkopowierzchniowe grunty orne, w ostatnim czasie powstał tu ciąg dróg. W części południowej znajduje się kilka zakładów i obiektów usługowych (m.in. salon i komis samochodowy). Najciekawszym elementem przyrodniczym jest tu zalesiona dolina cieków bez nazwy w części centralnej i druga w części południowej. Dodatkowo do tej doliny dochodzi jeszcze ciąg zadrzewień olchowych. Wszystkie te trzy pasma zadrzewień mają charakter łąkowo-grądowy, w dnach doliny są podmokłe, wszystkie charakteryzują się dużymi walorami przyrodniczymi.

Na terenach nr 1 brak jest szczególnie wartościowych elementów przyrodniczych, natomiast na terenie nr 2 dużą wartość posiadają doliny cieków porośnięte roślinnością łąkową i grądową. Na obu analizowanych terenach ani w ich pobliżu nie występują żadne formy ochrony przyrody w rozumieniu art. 6 ust. 1 pkt 1 - 9 ustawy z dnia 16 kwietnia o ochronie przyrody (t.j. Dz. U. z 2020 r. poz. 55 ze zm.). Tereny dolin cieków na obszarze nr 2 z powodzeniem mogłyby pełnić funkcję użytków ekologicznych lub zespołów przyrodniczo-krajobrazowych. Doliny cieków położone poza zachodnimi granicami terenów nr 1 (dolina Dopływu z Czechowic) oraz dolina leśna na północ od terenu nr 2 (dolina Świerkówki) również winny zostać objęte ochroną prawną jako wartościowe pozostałości siedlisk łąkowych i grądowych. Na terenie nr 2 dominuje krajobraz rolniczy wielkopowierzchniowych upraw polowych. Zwykle tego typu tereny nie posiadają dużych wartości krajobrazowych, jednak w tym przypadku pozytywnym elementem jest faliste ukształtowanie terenu, które sprzyja powstawaniu otwartych krajobrazowych oraz zadrzewione dolinki cieków stanowiące ciekawe domknięcie krajobrazowe. W dolinkach na obszarze nr 2 występuje półnaturalny krajobraz dolin rzecznych cechujący się dużymi walorami krajobrazowymi. Na obszarze nr 1 brak jest pozytywnych cech krajobrazu, znajdują się tu tereny zabudowane i place, a dolina znajdująca się poza zachodnią granicą opracowania przysłonięta jest nieciekawymi zadrzewieniami. Negatywnym elementem krajobrazu jest natomiast droga krajowa nr 1 oraz powstające wzdłuż niej zakłady przemysłowe i usługowe oraz wszechobecne reklamy, w tym i ogromne wielkogabarytowe billboardy. Zabudowa usługowo-przemysłowa powstała w ostatnich latach na obszarze nr 2, a obecnie rozbudowywana jest na północ od analizowanego obszaru. Zabudowa ta w ogóle nie koresponduje z istniejącym tu krajobrazem rolniczym i posiada zdecydowanie negatywne cechy. Dopiero w sytuacji, gdy zabudowa ta zaczyna przeważać (np. okolica DK1 bliżej Bielska-Białej) przestaje być widoczny naturalny kontekst, co powoduje, że ocena nowopowstałej zabudowy przestaje być znacząco negatywna. Na terenach objętych planem nie występują zabytki ujęte w Rejestrze Zabytków Województwa Śląskiego, ani w Gminnej Ewidencji Zabytków, znajduje się tu natomiast stanowisko archeologiczne.

W wyniku powstania nowych terenów zurbanizowanych może wystąpić wpływ na wody powierzchniowe i podziemne, projekt planu wprowadza jednak odpowiednie zapisy dotyczące odprowadzania ścieków. Gleby oraz rolnicza przestrzeń produkcyjna na terenach objętym zmianą zostaną przekształcone i zdegradowane na skutek urbanizacji. Na terenach planowanym pod zabudowę istniejące środowisko ulegnie całkowitej degradacji i zostanie przekształcone w kierunku zieleni towarzyszącej zabudowie na obszarach przestrzeni



biologicznie czynnej. Całość analizowanych terenów zmieni swój charakter i przekształci się w tereny o charakterze zurbanizowanym, głównie jako obszary przemysłowo-usługowe. Doliny cieków pozostawiono wolne od zabudowy jako przeciwdziałanie procesom urbanizacyjnym, ale ich stan zachowania po wprowadzeniu rozległej urbanizacji może ulec pogorszeniu.

Wzrost stopnia urbanizacji może nieznacznie wpłynąć na jakość powietrza atmosferycznego na skutek niskiej emisji. Nie przewiduje się znaczącego pogorszenia jakości klimatu akustycznego. Prowadzenie działalności na terenach o funkcjach przemysłowo-usługowych nie powinno powodować przekroczenia standardów jakości środowiska, o czym wyraźnie mówi art. 144 ust. 1 ustawy Prawo ochrony środowiska. W dalszej części w ust. 2 tego artykułu jest wyraźny nakaz dotyczący ewentualnego oddziaływania na środowisko i tereny sąsiednie, tj. eksploatacja instalacji powodująca wprowadzanie gazów lub pyłów do powietrza, emisje hałasu oraz wytwarzanie pól elektromagnetycznych nie powinna powodować przekroczenia standardów jakości środowiska, do którego prowadzący instalację ma tytuł prawny. Projekt planu nie wprowadza funkcji, które mogłyby potencjalnie transgranicznie oddziaływać na środowisko.

W projekcie miejscowego planu zagospodarowania przestrzennego zaproponowano szereg rozwiązań mających na celu zapobieganie i ograniczanie negatywnych oddziaływań na środowisko. Na etapie oceny projektu planu nie wprowadzono konkretnych rozwiązań mających na celu analizę skutków realizacji oraz częstotliwości jej przeprowadzania, nie ustalono również prac kompensacyjnych, gdyż ustawodawca nie przewiduje wprowadzenia takich rozwiązań w projekcie miejscowego planu zagospodarowania przestrzennego. Na skutek uwag okolicznych mieszkańców wprowadzono również ograniczenia w zakresie możliwości realizacji niektórych przedsięwzięć na terenach objętych projektem mpzp celem ograniczenia negatywnego oddziaływania

Projekt planu nie wprowadza funkcji, które mogłyby wpłynąć na cele, przedmiot ochrony oraz integralność jakiegokolwiek obszaru Natura 2000 w związku z czym nie ma potrzeby wprowadzenia rozwiązań alternatywnych.

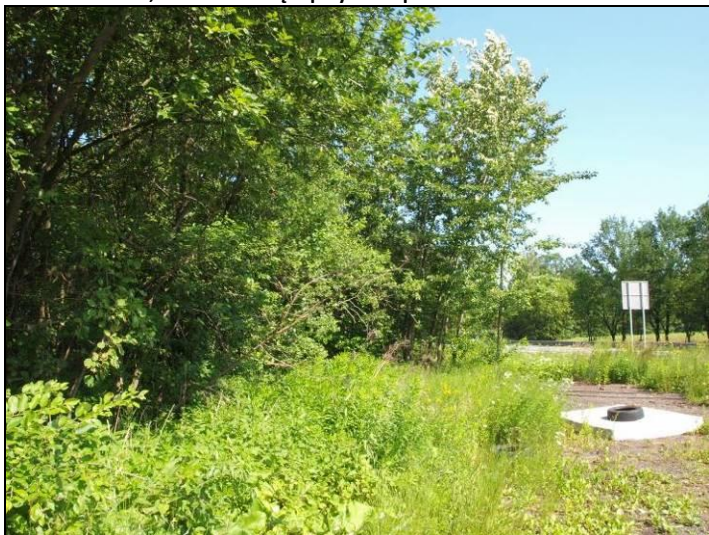
## **11. LITERATURA**

- Absalon D., Jankowski A.T., Leśniok M., Mapa Hydrograficzna Polski w skali 1: 50000, ark. Pszczyna i ark. Kęty, Gugik, Warszawa, 1995;
- Absalon D. i inni: Mapa sozologiczna w skali 1:50 000. ark. Pszczyna i ark. Kęty, Przedsiębiorstwo Gugik, Warszawa, 1995 r.;
- Centralna Baza Danych Geologicznych – strona internetowa PIG, <http://baza.pgi.gov.pl/>;
- Chowaniec i in., Mapa Hydrogeologiczna Polski w skali 1:200000 ark. Cieszyn, Wydawnictwo Geologiczne, Warszawa, 1984 r.;
- Chowaniec J., Witek K., Mapa Hydrogeologiczna Polski ark. Pszczyna, PIG, Warszawa, 2000 r.;
- Chmura A., Mapa Hydrogeologiczna Polski ark. Kęty, PIG, Warszawa, 2000 r.;
- Duś P. , Opracowanie ekofizjograficzne podstawowe dla gminy Czechowice-Dziedzice, 2012 r.
- Gumiński R., Próba wydzielenia dzielnic rolniczo-klimatycznych w Polsce, Przegląd meteorologiczny i hydrologiczny, Warszawa, 1948 r.;
- [www.gus.pl](http://www.gus.pl) - strona internetowa Głównego Urzędu Statystycznego;
- Kondracki J., 1998: Geografia regionalna Polski. PWN, Warszawa;
- Matuszkiewicz W. [red], Potencjalna roślinność naturalna Polski – Mapa przeglądowa 1:300000 ark. 11, PAN, Warszawa , 1995;
- Mapa Geologiczna Polski 1 : 200 000, ark. Bielsko-Biała. Wydawnictwa Geologiczne, 1979;
- Mapa Hydrogeologiczna Polski 1: 200 000 ark. Bielsko-Biała, Wydawnictwa Geologiczne, 1983 r.;
- Państwowa Służba Hydrogeologiczna – strona internetowa PIG, <http://www.psh.gov.pl/>;
- Plan Zagospodarowania Przestrzennego Województwa Śląskiego z 2004 r. ze zm;
- Parusel. J. [red], Korytarze ekologiczne w województwie śląskim, CPDGŚ, Katowice, 2007 r.;
- Raport o stanie środowiska w województwie śląskim w roku 2005 - 2013 WIOŚ Katowice;
- Rejestr form ochrony przyrody województwa śląskiego – Regionalna Dyrekcja Ochrony Środowiska, Katowice, 2014 r.;
- Rózkowski A. [red.], 1997: Mapa warunków występowania, użytkowania, zagrożenia i ochrony zwykłych wód podziemnych Górnośląskiego Zagłębia Węglowego i jego obrzeżenia; 1 : 100 000. PIG, Warszawa;
- Ryłko W., Paul Z., Mapa Geologiczna Polski 1:200 000, arkusz Cieszyn, PIG, Warszawa, 1994 r.;
- Skrzypczyk L. [red], 2003: Mapa wstępnej waloryzacji Głównych Zbiorników Wód Podziemnych 1:800000, PIG, Warszawa;
- Strzeмиńska K., Kriegier W., Mapa Geośrodowiskowa Polski ark. Kęty, PIG, Warszawa, 2002 r.;
- Strzeмиńska K., Kriegier W., Mapa Geośrodowiskowa Polski ark. Pszczyna, PIG, Warszawa, 2002 r.;
- Wójcik A., Nescieruk P., Szczegółowa Mapa Geologiczna Polski ark. Pszczyna, PIG, Warszawa, 2014 r.;

## **12. DOKUMENTACJA FOTOGRAFICZNA**



**Fot. 1** Teren nr 1, wschodnia część przy ul. Kopernika



**Fot. 2** Teren nr 1, zadrzewienia pomiędzy ul. Kopernika i DK1



**Fot. 3** Pastwisko w zachodniej części obszaru nr 1



**Fot. 4** Południowa część obszaru nr 1





Fot. 5 Teren nr 2, widok w kierunku południowym



Fot. 7 Teren nr 2, przebudowywana ul. Lipowska



Fot. 6 Teren nr 2, powstająca nowa zabudowa w części północnej



Fot. 8 Pola w północno-wschodniej części terenu nr 2



Fot. 9 Wnętrze zadrzewienia łęgowo-grądowego w centralnej części terenu nr 2



Fot. 10 Zabudowa usługowa, wschodnia część terenu nr 2



Fot. 11 Zabudowa usługowa, wschodnia część terenu nr 2



Fot. 12 Zadrzewienia grądowe w parowie w południowej części obszaru nr 2





Fot. 13 Ul. Świerkowa



Fot. 15 Staw poza południową granicą terenu nr 2



Fot. 14 Południowa część terenu nr 2, widoczne zadrzewienia łęgowe



Fot. 16 Widok na analizowany teren z portalu Google Earth z listopada 2019 r., widoczna nowa zabudowa na północ od analizowanego obszaru i nowo powstałe drogi