

**Uchwała Nr LVI/661/22  
Rady Miejskiej w Czechowicach-Dziedzicach**

**z dnia 29 listopada 2022 r.**

**w sprawie przyjęcia Strategii Rozwoju Gminy Czechowice-Dziedzice do 2030 roku**

Na podstawie art. 10e ust. 1, art. 10f ust. 4, art. 18 ust. 2 pkt 6a ustawy z dnia 8 marca 1990 r. o samorządzie gminnym (t.j. Dz.U. z 2022 r. poz. 559 z późn. zm.) oraz art. 3 pkt 3 i art. 4 ust. 1 ustawy z dnia 6 grudnia 2006 r. o zasadach prowadzenia polityki rozwoju (t.j. Dz.U. z 2021 r. poz. 1057 z późn. zm.)

**Rada Miejska w Czechowicach-Dziedzicach  
uchwala:**

- § 1. Przyjmuje się Strategię Rozwoju Gminy Czechowice-Dziedzice do 2030 roku stanowiącą załącznik do niniejszej uchwały.
- § 2. Wykonanie uchwały powierza się Burmistrzowi Czechowic-Dziedzic.
- § 3. Uchwała wchodzi w życie z dniem podjęcia.

Wiceprzewodniczący Rady  
Miejskiej

Bartłomiej Fajfer

Załącznik do uchwały Nr LVI/661/22  
Rady Miejskiej w Czechowicach-Dziedzicach  
z dnia 29 listopada 2022 r.



**Czechowice-Dziedzice**  
*Miasto z zapatem*

# **Strategia Rozwoju Gminy Czechowice-Dziedzice do 2030 roku**

Czechowice-Dziedzice 2022

## Spis treści

<b>Wprowadzenie</b> .....	<b>3</b>
<b>1. Wnioski z diagnozy społecznej, gospodarczej i przestrzennej Gminy Czechowice-Dziedzice</b> .....	<b>4</b>
<b>2. Analiza SWOT Plus Gminy Czechowice-Dziedzice</b> .....	<b>11</b>
<b>3. Wizja i misja rozwoju Gminy Czechowice-Dziedzice</b> .....	<b>13</b>
<b>4. Strategiczne i operacyjne cele rozwoju w wymiarze społecznym, gospodarczym, środowiskowym i przestrzennym wraz z kierunkami działań podejmowanych dla osiągnięcia tych celów</b> .....	<b>14</b>
<b>5. Oczekiwane rezultaty planowanych działań, w tym w wymiarze przestrzennym oraz wskaźniki ich osiągnięcia</b> .....	<b>19</b>
<b>6. Obszary strategicznej interwencji określone w strategii rozwoju województwa wraz z zakresem planowanych działań</b> .....	<b>32</b>
<b>7. Model struktury funkcjonalno-przestrzennej Gminy Czechowice-Dziedzice wraz z ustaleniami i rekomendacjami w zakresie kształtowania i prowadzenia polityki przestrzennej w Gminie</b> .....	<b>48</b>
7.1. Model struktury funkcjonalno-przestrzennej Gminy .....	48
7.2. Ustalenia i rekomendacje w zakresie kształtowania i prowadzenia polityki przestrzennej w Gminie .....	53
<b>8. Zgodność Strategii Rozwoju Gminy Czechowice-Dziedzice do 2030 roku z wytycznymi i założeniami zawartymi w dokumentach wyższego rzędu</b> .....	<b>59</b>
<b>9. System realizacji Strategii Rozwoju Gminy Czechowice-Dziedzice do 2030 roku</b> ..	<b>62</b>
9.1. System wdrażania .....	62
9.2. Wytyczne do sporządzania dokumentów wykonawczych .....	64
9.3. Monitoring, ewaluacja i aktualizacja dokumentu .....	73
<b>10. Ramy finansowe i potencjalne źródła finansowania Strategii Rozwoju Gminy Czechowice-Dziedzice do 2030 roku</b> .....	<b>75</b>
Spis tabel .....	77
Spis rysunków .....	77

## Wprowadzenie

Współczesne zarządzanie gminą jest bardzo ważnym i odpowiedzialnym procesem decydującym o jej prawidłowym rozwoju, a także o jakości życia jej mieszkańców. Rozwój gminy – samorządowej wspólnoty mieszkańców – nie może się odbywać w wyniku przypadkowych bieżących decyzji, nieukierunkowanych na realizację długofalowych celów. Rozwój ten musi być świadomie i permanentnie kształtowany, a podstawą do tego typu działań winna stać się strategia rozwoju gminy, której aktywne formułowanie dokonywane jest w procesie planowania strategicznego. To bardzo trudny i złożony proces, który nie może być oparty na doraźnym działaniu administracyjnym, wywołanym nagłą potrzebą przykładowego remontu chodnika, nawierzchni drogi czy zamontowania lampy ulicznej.

Strategia rozwoju gminy jest długookresowym planem działania, określającym strategiczne cele rozwoju gminy i przyjmującym takie kierunki oraz priorytety działania, które są niezbędne dla realizacji przyjętych zamierzeń rozwojowych. Strategia rozwoju gminy jest drogowskazem dla działań władz samorządowych, zmierzających do zapewnienia jak najlepszych warunków życia mieszkańców oraz tworzenia sprzyjających warunków dla dalszego rozwoju gminy.

Poprawnie opracowana strategia rozwoju gminy pełni wiele kluczowych funkcji dla całej społeczności lokalnej, w tym m.in.: identyfikuje interesy i potrzeby społeczności lokalnej, koordynuje i harmonizuje przedsięwzięcia realizowane w gminie, zwiększa efektywność wykorzystania zasobów dzięki koncentracji na priorytetach rozwojowych, zwiększa elastyczność gminy wobec szans i zagrożeń płynących z otoczenia bliższego i dalszego.

Zarówno opracowanie strategii rozwoju, jak i jej realizacja jest wspólną sprawą całej społeczności lokalnej. Aby Strategia Rozwoju Gminy Czechowice-Dziedzice do 2030 roku nie pozostała martwym dokumentem, konieczne jest zaangażowanie mieszkańców, radnych Rady Miejskiej w Czechowicach-Dziedzicach, rad osiedli i sołectkich, przedstawicieli środowiska akademickiego, organizacji pozarządowych, ekspertów dziedzinowych, przedsiębiorców, reprezentantów służb mundurowych i jednostek podległych gminie w proces jej opracowania i realizacji. Dlatego też przy opracowaniu Strategii Rozwoju Gminy Czechowice-Dziedzice do 2030 roku zastosowano model partycypacyjno-ekspercki, zapewniający szeroki udział interesariuszy, którzy są zarówno kreatorami, jak i beneficjentami rozwoju gminy.

Mając na uwadze powyższe znaczenie i rolę, jaką pełni w rozwoju gminy strategia, wyrażam przekonanie, że Strategia Rozwoju Gminy Czechowice-Dziedzice do 2030 roku będzie także stanowiła ważne narzędzie w działaniach zmierzających do rozwoju gminy poprzez pozyskanie przez Gminę, przedsiębiorców i organizacje pozarządowe wsparcia w ramach zewnętrznych środków pomocowych.

W imieniu całego Zespołu pracującego nad strategią, składam podziękowania wszystkim osobom i instytucjom za zaangażowanie oraz wsparcie okazane na każdym etapie jej opracowywania.

*Burmistrz Czechowic-Dziedzic  
Marian Błachut*

## 1. Wnioski z diagnozy społecznej, gospodarczej i przestrzennej Gminy Czechowice-Dziedzice

### ❖ Czechowice-Dziedzice gminą zaklasyfikowaną do czterech osi strategicznej interwencji

W *Strategii Rozwoju Województwa Śląskiego. Zielone Śląskie 2030* Gmina Czechowice-Dziedzice została zaklasyfikowana do następujących osi strategicznej interwencji:

- gmina w transformacji górniczej z problemem przestrzennym,
- uzupełniający ośrodek wzrostu,
- obszar cenny przyrodniczo o wysokich walorach przyrodniczych,
- gmina z problemami środowiskowymi w zakresie jakości powietrza (w III obszarze).

Ponadto, Gmina Czechowice-Dziedzice stanowi część Aglomeracji Bielskiej - ośrodka centralnego subregionu południowego.

### ❖ Użytki rolne – dominujący sposób użytkowania gruntów

Na obszarze miejskim Gminy Czechowice-Dziedzice dominują użytki rolne (58%) oraz grunty zabudowane i zurbanizowane (38%). Grunty leśne, zadrzewione i zakrzewione zajmują 8% powierzchni miasta Czechowice-Dziedzice. Tymczasem, na obszarze wiejskim Gminy Czechowice-Dziedzice dominują użytki rolne (63%), grunty leśne, zadrzewione i zakrzewione (22%) oraz grunty zabudowane i zurbanizowane (13%).

### ❖ Właścicielami gruntów głównie osoby fizyczne

59% powierzchni obszaru miejskiego i 64% powierzchni obszaru wiejskiego Gminy Czechowice-Dziedzice stanowią grunty będące własnością osób fizycznych. Grunty, których właścicielem jest Skarb Państwa zajmują 26% powierzchni miasta i 31% obszaru wiejskiego Gminy Czechowice-Dziedzice. Gmina Czechowice-Dziedzice jest właścicielem gruntów zajmujących 9% powierzchni miasta i 2% obszaru wiejskiego.

### ❖ Wzrost gęstości zaludnienia

W 2019 roku w odniesieniu do 2014 roku gęstość zaludnienia w Gminie Czechowice-Dziedzice nieznacznie wzrosła z 674 do 684 osób na 1 km<sup>2</sup>.

### ❖ Starzejące się społeczeństwo

W Gminie Czechowice-Dziedzice można zaobserwować zmiany w strukturze ludności polegające na zmniejszaniu się liczby osób w wieku produkcyjnym (w 2019 roku stanowiły one 59,5% ludności), przy jednoczesnym wzroście udziału osób w wieku poprodukcyjnym (21,4%) i przedprodukcyjnym (19,1%). Prognozy ludności na 2030 rok wskazują na dalsze zmniejszanie udziału osób w wieku produkcyjnym (do 56,9%) i zwiększanie się udziału osób w wieku poprodukcyjnym (do 25,8%). Udział osób w wieku powyżej 80 lat sukcesywnie się zwiększa, a prognozy na 2030 rok przewidują dalszy wzrost. Seniorzy w wieku powyżej 80 lat 2014 roku stanowili 3,2% mieszkańców Gminy Czechowice-Dziedzice, a w 2019 roku – 3,6%. Prognoza na 2030 rok przewiduje, że będą stanowili oni 5,6% mieszkańców gminy.

### ❖ Stabilna struktura ludności według płci

Struktura ludności pod względem płci w Gminie Czechowice-Dziedzice pozostaje na niemal tym samym poziomie. W 2014 roku kobiety stanowiły 51,5%, a mężczyźni 48,5% mieszkańców gminy, podczas gdy w 2019 roku udział ten wynosił odpowiednio – 51,4% i 48,6%.

#### ❖ **Dodatni przyrost naturalny**

Zarówno w 2014, jak i w 2019 roku, przyrost naturalny w Gminie Czechowice-Dziedzice był dodatni, choć ma tendencję malejącą. W 2014 roku wyniósł on 1,52%, a w 2019 roku 1,12%.

#### ❖ **Ujemne saldo migracji wewnętrznych i dodatnie saldo migracji zagranicznych**

W 2014 roku więcej osób przeprowadziło się do Gminy Czechowice-Dziedzice niż z niej wyprowadziło (saldo wyniosło 8). Tymczasem w 2019 roku tendencja była odwrotna, bowiem więcej osób opuściło Gminie Czechowice-Dziedzice niż się do niej przeprowadziło (saldo -40). W Gminie Czechowice-Dziedzice występuje dodatnie saldo migracji zagranicznych - w 2014 roku wyniosło 8, a w 2019 roku 19, zatem do Gminy Czechowice-Dziedzice więcej osób imigruje niż z niej emigruje.

#### ❖ **Działalność gospodarcza prowadzona głównie przez mikroprzedsiębiorstwa**

W 2014 roku na 1000 mieszkańców Gminy Czechowice-Dziedzice przypadało 97 podmiotów wpisanych do rejestru REGON, a w 2019 roku liczba ta wzrosła do 101 podmiotów. Mikroprzedsiębiorstwa stanowiły w 2019 roku 95,1% wszystkich podmiotów wpisanych do rejestru REGON na terenie Gminy Czechowice-Dziedzice. W Gminie Czechowice-Dziedzice w 2014 roku spośród 1000 mieszkańców 112 prowadziło jednoosobową działalność gospodarczą, a w 2019 roku były to już 123 osoby.

#### ❖ **Więcej podmiotów gospodarczych powstaje niż upada**

Nowo zarejestrowane podmioty w 2014 roku stanowiły 7,8% ogólnej liczby podmiotów wpisanych do rejestru REGON na terenie Gminy Czechowice-Dziedzice, a w 2019 roku udział ten spadł do poziomu 7,5%. W 2014 roku podmioty wyrejestrowane stanowiły 6,2% podmiotów wpisanych do rejestru REGON na terenie Gminy Czechowice-Dziedzice, w 2019 roku udział ten spadł do 4,6%.

#### ❖ **Więcej spółek działających na terenie gminy**

W 2014 roku na 1000 mieszkańców Gminy Czechowice-Dziedzice w wieku produkcyjnym przypadało 11 spółek handlowych, a w 2019 roku ich liczba wzrosła do 15. Na 1000 mieszkańców Gminy Czechowice-Dziedzice w 2014 roku przypadała jedna spółka handlowa z kapitałem zagranicznym, a w 2019 roku – dwie spółki.

#### ❖ **Zdywersyfikowane instytucje wsparcia przedsiębiorczości i społeczeństwa**

W Gminie Czechowice-Dziedzice w 2014 roku na 1000 podmiotów gospodarki narodowej przypadało 89 instytucji otoczenia biznesu, a w 2019 roku ich liczba spadła do 83. Jest to jeden z najwyższych wskaźników spośród analizowanych gmin (analizą objęto następujące gminy: Czechowice-Dziedzice, Czerwionka-Leszczyny, Pszczyna, Skoczów, Strumień, Wilamowice, Bestwina, Chybie, Goczałkowice-Zdrój, Jasienica, Bielsko-Biała, Bieruń). W 2014 roku na 1000 mieszkańców Gminy Czechowice-Dziedzice przypadało 1,5 fundacji, stowarzyszeń i organizacji społecznych, a w 2019 roku nastąpił wzrost do poziomu 1,7. Jest to jeden z najniższych wskaźników spośród analizowanych gmin.

#### ❖ **Wzrost liczby aktywnych zawodowo mieszkańców**

W Gminie Czechowice-Dziedzice w 2014 roku 34% mieszkańców pracowało, a w 2019 roku odsetek wzrósł do 38%. Warto podkreślić, że jest to najwyższy odsetek wśród wszystkich analizowanych gmin miejsko-wiejskich. W Gminie Czechowice-Dziedzice coraz więcej kobiet

podejmuje pracę zarobkową. W 2014 roku kobiety pracujące stanowiły 28% kobiet, a w 2019 roku odsetek ten wzrósł do 33%. Jest to najwyższy odsetek wśród analizowanych gmin miejsko-wiejskich. W 2014 roku w Gminie Czechowice-Dziedzice pracowało 39% mężczyzn, a w 2019 roku odsetek ten wzrósł do 44%.

#### ❖ **Spadek bezrobocia**

W Gminie Czechowice-Dziedzice w 2014 roku zarejestrowani bezrobotni stanowili 4,7% osób w wieku produkcyjnym, a w 2019 roku odsetek ten spadł do poziomu 2,4%. W Gminie Czechowice-Dziedzice w 2014 roku zarejestrowane bezrobotne kobiety stanowiły 5,2% kobiet w wieku produkcyjnym, a w 2019 roku odsetek ten spadł do 2,8%. W 2014 roku w Gminie Czechowice-Dziedzice bezrobotni zarejestrowani mężczyźni stanowili 4,3% mężczyzn w wieku produkcyjnym, a w 2019 roku udział ten spadł do poziomu 2%.

#### ❖ **Duża dostępność infrastruktury technicznej**

W Gminie Czechowice-Dziedzice w 2014, jak i 2019 roku 99,9% mieszkańców korzysta z kanalizacji wodociągowej. Z instalacji gazowej w 2014 roku korzystało 77,4% ludności, a w 2019 roku odsetek ten wzrósł do 80,9%. Jeśli chodzi o stopień skanalizowania gminy, to w 2014 roku 77,4% mieszkańców korzystało z kanalizacji, a w 2019 roku odsetek ten wzrósł do poziomu 80,9%. W 2014 roku 62,7% mieszkańców Gminy Czechowice-Dziedzice było obsługiwanych przez oczyszczalnię ścieków, a w 2019 roku odsetek ten wzrósł do 85,8%.

#### ❖ **Spadek zużycia energii elektrycznej i wody**

Na obszarze miejskim Gminy Czechowice-Dziedzice w 2014 roku zużycie energii elektrycznej w gospodarstwach domowych na 1 odbiorcę wyniosło 1,87 MWh, a w 2019 roku spadło do 1,85 MWh. W Gminie Czechowice-Dziedzice w 2014 roku zużycie wody na 1 mieszkańca wyniosło 244 m<sup>3</sup>, a w 2019 roku spadło do 230,2 m<sup>3</sup>.

#### ❖ **Niewielki odsetek odpadów nadających się do recyklingu**

W 2019 roku w Gminie Czechowice-Dziedzice odebrano 169,74 tony odpadów w przeliczeniu na 1000 mieszkańców. Odpady nadające się do recyklingu stanowią jedynie 14,2% selektywnie zebranych odpadów w Gminie Czechowice-Dziedzice.

#### ❖ **Mniej czytelników bibliotek i mniejszy księgozbiór**

W Gminie Czechowice-Dziedzice w 2014 roku na 1 placówkę biblioteczną przypadało 4481 osób, a w 2019 roku liczba ta wzrosła do 4549. Na 1000 mieszkańców przypadało w 2014 roku 292 czytelników, a w 2019 roku liczba ta spadła do 246. W 2014 roku na 1000 mieszkańców Gminy Czechowice-Dziedzice przypadało 6060 pozycji księgozbioru bibliotek publicznych, a w 2019 roku liczba ta spadła do 5025.

#### ❖ **Aktywni sportowo mieszkańcy**

W Gminie Czechowice-Dziedzice w 2018 roku na 10 tys. ludności przypadało 3,1 klubu sportowego – ćwiczyło w nich łącznie 1218 osób.

#### ❖ **Spadek liczby beneficjentów pomocy społecznej oraz wzrost kwoty świadczeń i zasiłków**

W Gminie Czechowice-Dziedzice w 2014 roku na 10 tys. mieszkańców przypadało 398 beneficjentów środowiskowej pomocy społecznej, a w 2019 roku liczba ta spadła do 200.

W 2019 roku, w porównaniu do 2014 roku, wzrosła kwota świadczeń rodzinnych (z 181,43 do 341,74 zł), zasiłków rodzinnych (z 91,05 do 123,63 zł) oraz zasiłków pielęgnacyjnych (z 53,61 do 74,65 zł) przypadająca na 1 mieszkańca Gminy Czechowice-Dziedzice w wieku produkcyjnym.

#### ❖ **Więcej pacjentów i porad lekarskich**

W Gminie Czechowice-Dziedzice na 1 przychodnię w 2014 roku przypadały 1723 osoby, a w 2019 roku liczba ta zwiększyła się do 1750 osób. W ramach podstawowej opieki zdrowotnej w Czechowicach-Dziedzicach w 2014 roku na 1000 mieszkańców udzielono 4104 porad lekarskich, a w 2019 roku liczba ta wzrosła do 4379. Ponadto, w Gminie Czechowice-Dziedzice spadła liczba osób przypadających na 1 aptekę, bowiem w 2014 roku było to 3200 osób, a w 2019 roku liczba ta spadła do 3033 osób.

#### ❖ **Spadek dynamiki przyrostu nowych budynków mieszkalnych i mieszkań**

W Gminie Czechowice-Dziedzice nastąpił spadek liczby nowych budynków mieszkalnych, bowiem w 2014 roku na 1000 mieszkańców przypadało 1,8 nowego budynku mieszkalnego, a w 2019 roku liczba ta spadła do 1,4. W Gminie Czechowice-Dziedzice oddano do użytku najmniejszą liczbę mieszkań spośród analizowanych gmin, ponieważ na 1000 osób przypadało w 2014 roku 1,9 mieszkania, a w 2019 roku liczba ta spadła do 1,4.

#### ❖ **Więcej dzieci objętych opieką w żłobkach i przedszkolach**

W 2014 roku w Gminie Czechowice-Dziedzice jedynie 2,5% dzieci do lat trzech było objętych opieką w żłobkach, a w 2019 roku odsetek ten wzrósł do 8%. Na 1000 dzieci w wieku przedszkolnym (3-5 lat) z Gminy Czechowice-Dziedzice 856 uczęszczało do placówek wychowania przedszkolnego w 2014 roku, a w 2019 roku liczba ta wzrosła do 906 dzieci.

#### ❖ **Niestabilna sytuacja finansowa**

W 2014 roku na 1 mieszkańca Gminy Czechowice-Dziedzice przypadały dochody gminy w wysokości 3031,81 zł, a w 2019 roku wzrosły one do poziomu 5007,32 zł. Uwzględniając strukturę dochodów budżetu gminy zaobserwowano, że spada udział dochodów własnych (z 69,36% w 2014 roku do 54,28% w 2019 roku), przy jednoczesnym wzroście udziału dotacji (z 11,86% w 2014 roku do 30,72% w 2019 roku) i spadku udziału subwencji (z 18,79% w 2014 roku do 15% w 2019 roku).

W Gminie Czechowice-Dziedzice nastąpił wzrost wydatków przypadających na 1 mieszkańca – w 2014 roku na 1 mieszkańca przypadało 2953,10 zł wydatków budżetu gminy, a w 2019 roku wydatki te wzrosły do poziomu 5262,53 zł. Wydatki bieżące stanowiły 88,7% wydatków budżetu Gminy Czechowice-Dziedzice w 2014 roku, a w 2019 roku udział ten spadł do poziomu 83,2%. W 2014 roku w Gminie Czechowice-Dziedzice największą część wydatków stanowiły wydatki na oświatę i wychowanie (40,1%), pomoc społeczną (12,4%) oraz transport i łączność (8,7%). Tymczasem w 2019 roku największy udział w strukturze miały wydatki ponoszone na oświatę i wychowanie (39,6%), gospodarkę komunalną i ochronę środowiska (15,3%) oraz transport i łączność (9,7%).

Wynik finansowy Gminy w przeliczeniu na 1 mieszkańca w 2014 roku wyniósł on 78,71 zł, a w 2019 roku spadł do poziomu -255,21 zł.



### ❖ Warunki życia w Gminie

Mieszkańcy (w tym radni Rady Miejskiej w Czechowicach-Dziedzicach), którzy wzięli udział w badaniach ankietowych przeprowadzonych w ramach opracowania diagnozy najlepiej ocenili takie warunki życia/funkcjonowania w Gminie Czechowice-Dziedzice jak: dostępność gazu ziemnego (88% badanych), dostępność infrastruktury wodociągowej (88%) oraz jakość publicznej edukacji przedszkolnej (87%). Nieco niżej zostały ocenione przez badanych takie uwarunkowania jak dostępność szerokopasmowego Internetu (80%), dostępność edukacji przedszkolnej (79%) oraz dostępność terenów przeznaczonych na inwestycje (78%). Dostępność ścieżek rowerowych (85% badanych), atrakcyjność gminy dla turystów (81%), stan środowiska naturalnego (74%) oraz stan i jakość dróg na terenie gminy (70%) to obszary funkcjonowania w Gminie Czechowice-Dziedzice, które zostały ocenione przez ankietowanych zdecydowanie negatywnie (źle i bardzo źle).

### ❖ Największe problemy społeczne

Ankietowani mieszkańcy Gminy Czechowice-Dziedzice i radni do dużych problemów społecznych zaliczyli: brak atrakcyjnych miejsc pracy (46% badanych), wandalizm (36%), niski przyrost naturalny (34%) oraz alkoholizm (32%).

### ❖ Gmina Czechowice-Dziedzice współcześnie

W opinii mieszkańców i radnych, Gmina Czechowice-Dziedzice aktualnie jest: miejscem, z którym badani są związani (66% zdecydowanie i raczej zgadza się z tym stwierdzeniem), dobrze skomunikowana z resztą Aglomeracji Beskidzkiej (61%), położona w atrakcyjnym miejscu regionu (59%) i atrakcyjna inwestycyjnie (52%). Najmniej ankietowanych zgadza się z opinią, że Gmina Czechowice-Dziedzice jest atrakcyjniejsza niż sąsiednie gminy (22%), stanowi atrakcyjne miejsce do wypoczynku (14%) i jest przyjazna rowerzystom (12%).

### ❖ Antycypowane kierunki rozwoju gminy

Spośród potencjalnych kierunków rozwoju Gminy Czechowice-Dziedzice tożsamy z celami operacyjnymi Strategii Rozwoju Województwa Śląskiego „Śląskie 2030” mieszkańcy (w tym radni) wskazywali następujące kierunki:

- **Wysoka jakość środowiska** (wspieranie wdrożenia rozwiązań poprawiających jakość powietrza, wspieranie wdrażania rozwiązań w zakresie ochrony przeciwpowodziowej i przeciwdziałania skutkom suszy, ochrona obszarów o wysokich walorach przyrodniczych, rozwój zintegrowanego systemu gospodarki odpadami, podnoszenie świadomości ekologicznej mieszkańców) – **53%** badanych,
- **Aktywny mieszkaniec** (promocja aktywnego i zdrowego stylu życia, podniesienie jakości infrastruktury kultury, sportu i rekreacji, wyposażanie przestrzeni publicznych w infrastrukturę umożliwiającą wspólne spędzanie czasu przez mieszkańców oraz integrację społeczności lokalnych, wzmocnienie aktywności społecznej i zawodowej mieszkańców, w tym osób starszych i osób z niepełnosprawnościami) – **44%** badanych,
- **Atrakcyjne warunki zamieszkania, kompleksowa rewitalizacja, zapobieganie i dostosowanie do zmian klimatu** (rewitalizacja obszarów zdegradowanych oraz zagospodarowanie terenów i obiektów przemysłowych, poprawa atrakcyjności przestrzeni publicznych, wspieranie rozwiązań ograniczających niską emisję, wdrażanie instrumentów wspierających rodziny w zaspokajaniu potrzeb mieszkaniowych, wsparcie rozwoju niskoemisyjnego transportu zbiorowego) – **35%** badanych,

- **Silna lokalna przedsiębiorczość** (wsparcie tworzenia i rozwój małych i średnich przedsiębiorstw, wsparcie produkcji oraz sprzedaży lokalnych produktów, wsparcie rozwoju przedsiębiorczości w obszarze turystyki oraz usług czasu wolnego wykorzystujących atrakcje i potencjały lokalne) – **34%** badanych,
- **Atrakcyjny i efektywny system edukacji i nauki** (podniesienie jakości i poprawa dostępu do nowoczesnej oferty edukacyjnej, wzmocnienie kształcenia kluczowych umiejętności i kompetencji uczniów, rozwój kompetencji kadry dydaktycznej, poprawa dostępu do oferty kształcenia ustawicznego) – **28%** badanych,
- **Efektywna infrastruktura** (poprawa jakości infrastruktury transportu publicznego, rozwój proekologicznej infrastruktury wytwarzania, magazynowania i przesyłu energii elektrycznej i ciepła - w tym rozwój OZE, zapewnienie dostępu do sieci poprzez budowę i modernizację infrastruktury komunalnej) – **25%** badanych,
- **Wysoka jakość usług społecznych, w tym zdrowotnych** (podniesienie jakości infrastruktury placówek ochrony zdrowia, aktywizacja osób z niepełnosprawnościami oraz wykluczonych społecznie, podnoszenie dostępu do usług wspierających funkcjonowanie rodziny, integracja imigrantów poprzez ich włączenie w życie społeczne i zawodowe) – **25%** badanych,
- **Innowacyjna gospodarka** (wsparcie zdolności firm do generowania i wdrażania innowacji oraz nowoczesnych rozwiązań technologicznych, wsparcie tworzenia nowych i rozwoju istniejących firm oraz rozwój, aktywizacja i przyciąganie wykwalifikowanych pracowników) – **18%** badanych,
- **Aktywna współpraca z otoczeniem** (rozwijanie współpracy transgranicznej i międzyregionalnej, organizacja wydarzeń biznesowych, sportowych i kulturalnych promujących Gminę, podnoszenie atrakcyjności miejsc i obiektów o wartości historycznej, symbolicznej, architektonicznej i przyrodniczej stanowiących wizytówki Gminy) – **13%** badanych,
- **Konkurencyjna gospodarka** (rozwój infrastruktury ułatwiającej lokowanie i prowadzenie działalności gospodarczej, promocja gospodarcza, podnoszenie jakości usług otoczenia biznesu, rozwój współpracy przedsiębiorstw) – **12%** badanych.
- **Nowoczesna administracja publiczna** (rozwój instrumentów monitorowania procesów rozwoju lokalnego, poprawa bezpieczeństwa publicznego poprzez: rozwój infrastruktury, wyposażenia służb odpowiedzialnych za bezpieczeństwo publiczne i powszechne oraz zapewnienie sprawnego systemu zarządzania kryzysowego, rozwój i integracja e-usług publicznych, rozwój kompetencji pracowników administracji publicznej) – **7%** ankietowanych,
- **Zrównoważony rozwój terytorialny** (wspieranie rozwoju zróżnicowanych i wysokiej jakości usług publicznych dostępnych dla mieszkańców, budowanie trwałych partnerstw wewnątrzregionalnych, rozwój partycypacji społecznej w procesie kreowania i wdrażania polityk rozwoju) – **5%** ankietowanych.

#### ❖ Kluczowe działania do realizacji do 2030 roku

Do najistotniejszych (bardzo istotnych i istotnych) działań, które powinny być zrealizowane w Gminie Czechowice-Dziedzice do 2030 roku mieszkańcy i radni zaliczyli:

- poprawę jakości powietrza,
- budowę nowych i modernizację istniejących dróg i ścieżek rowerowych,

- poprawę dostępności terenów rekreacyjnych i ścieżek spacerowych,
- promocję i wsparcie wykorzystania odnawialnych źródeł energii,
- poprawę dostępu do opieki zdrowotnej,
- rozwój proekologicznej infrastruktury i szerzenie świadomości społecznej,
- zwiększanie i ochronę zasobów wód oraz poprawę ich jakości,
- modernizację i doposażenie przedszkoli oraz szkół,
- rozwój infrastruktury technicznej (w tym sieci wodociągowej i kanalizacyjnej),
- ograniczenie ruchu „tranzytowego” przez centrum miasta.

#### ❖ **Wizja Gminy Czechowice-Dziedzice w 2030 roku**

Mieszkańcy i radni, poproszeni o wskazanie trzech stwierdzeń, które będą charakteryzowały Gminę Czechowice-Dziedzice w 2030 roku najczęściej twierdzili, że będzie ona: atrakcyjnym miejscem do zamieszkania (42% badanych), przyjazna i bezpieczna, atrakcyjna do życia dla rodzin (39% badanych) oraz atrakcyjnym miejscem do pracy (31% badanych).

## 2. Analiza SWOT Plus Gminy Czechowice-Dziedzice

Tabela 1. Analiza SWOT Plus Gminy Czechowice-Dziedzice

<b>MOCNE STRONY</b>	<b>SŁABE STRONY</b>
<b>SPOŁECZEŃSTWO</b>	<b>SPOŁECZEŃSTWO</b>
1) dobra infrastruktura szkolno-wychowawcza, 2) dobra infrastruktura sportowo-rekreacyjna, 3) atrakcyjne ceny i miejsca pod zabudowę jednorodzinna, 4) stabilność władzy lokalnej sprzyjająca budowie długofalowych więzi wewnętrznych i relacji z otoczeniem, 5) stan bezpieczeństwa i porządku publicznego, 6) baza lokalowa i zasoby ludzkie, w oparciu o które można budować system wsparcia dla osób starszych i niepełnosprawnych	1) brak kompleksowej oferty dla młodych (mieszkania, żłobki, przedszkola, rozrywka, aktywny wypoczynek, rekreacja, gastronomia, służba zdrowia), 2) deficyt atrakcyjnych miejsc pracy dla wykształconych i wykwalifikowanych pracowników, 3) brak atrakcyjnej oferty edukacyjnej na poziomie ponadpodstawowym i wyższym, 4) niski poziom aktywności obywatelskiej mieszkańców, 5) brak specjalistycznej infrastruktury medycznej (szpital, pracownie diagnostyczne)
<b>GOSPODARKA</b>	<b>GOSPODARKA</b>
1) duże możliwości rozwoju małej przedsiębiorczości, 2) duża liczba zakładów pracy, 3) rozwój nowoczesnego przemysłu, 4) dobre warunki do rozwoju stref inwestycyjnych	1) brak promocji gminy jako miejsca atrakcyjnego do zamieszkania, jak i inwestycji, 2) nieatrakcyjna infrastruktura gastronomiczna
<b>PRZESTRZEŃ</b>	<b>PRZESTRZEŃ</b>
1) dobre skomunikowanie gminy z resztą regionu i transgraniczne, 2) dobry stan infrastruktury technicznej (wodociąg, kanalizacja, internet), 3) korzystne położenie geograficzne gminy,	1) niewystarczająca infrastruktura do spędzania czasu wolnego przez mieszkańców, 2) niewielka powierzchnia zielonych terenów rekreacji i wypoczynku, 3) niewydolna organizacja ruchu drogowego powodująca zakłócenia w płynności ruchu, 4) niska atrakcyjność i jakość przestrzeni miejskich, 5) zły stan dróg publicznych i chodników, 6) nieład architektoniczno-budowlany, 7) brak bezkolizyjnego węzła z DK1,
<b>ŚRODOWISKO</b>	<b>ŚRODOWISKO</b>
1) liczne inwestycje proekologiczne, 2) znajdujące się na obszarze gminy tereny cenne przyrodniczo	1) duże zanieczyszczenie powietrza, 2) degradacja środowiska przez tereny poprzemysłowe, 3) ukształtowanie terenu sprzyjające zagrożeniu powodziowemu
<b>SZANSE Z OTOCZENIA DALSZEGO</b>	<b>ZAGROŻENIA Z OTOCZENIA DALSZEGO</b>
1) możliwość pozyskania środków unijnych, 2) bezpośredni dostęp do krajowej sieci komunikacyjnej (drogowej i kolejowej), 3) możliwość pozyskania inwestorów zagranicznych dzięki dobrej lokalizacji	1) rosnąca liczba zadań własnych gminy bez zapewnienia finansowania zewnętrznego, 2) rosnące ryzyko ograniczania władzy samorządowej na rzecz władzy centralnej,

<p>gminy (DK1, trasa kolejowa, budowana droga S1),</p> <ol style="list-style-type: none"> <li>4) rozwój usług publicznych w ramach dofinansowania ze środków zewnętrznych,</li> <li>5) wykorzystanie programów transformacji gospodarczej i ekologicznej do rozbudowy terenów zielonych i rekreacyjnych,</li> <li>6) możliwość współpracy transgranicznej i unijnej z innymi podmiotami,</li> <li>7) dostęp do innowacyjnych technologii,</li> <li>8) dostępność nowych rozwiązań technicznych w celu poprawy sytuacji klimatycznej,</li> <li>9) rozwój połączeń tras lokalnych z siecią krajową,</li> <li>10) wzrost znaczenia małych i średnich gmin w wyborach osiedleńczych ludności</li> </ol>	<ol style="list-style-type: none"> <li>3) możliwość utraty, bądź ograniczenia finansowania z UE w związku z narastającym kryzysem polityki unijnej,</li> <li>4) niekorzystne zmiany demograficzne, w tym starzejące się społeczeństwo,</li> <li>5) niestabilna polityka finansowa państwa wobec samorządów,</li> <li>6) potencjalne wyjście Polski z Unii Europejskiej,</li> <li>7) niestabilny system prawny,</li> <li>8) krajowa sytuacja polityczna,</li> <li>9) brak mechanizmów wsparcia na start dla młodych wykształconych, zdolnych osób (stypendia, mieszkania itp.),</li> <li>10) niska atrakcyjność inwestycyjna dla nowego zaawansowanego technologicznie przemysłu,</li> <li>11) ograniczenia gospodarcze związane z pandemią COVID-19,</li> <li>12) niekorzystne skutki zmian klimatycznych</li> </ol>
<b>SZANSE Z OTOCZENIA BLIŻSZEGO</b>	<b>ZAGROŻENIA Z OTOCZENIA BLIŻSZEGO</b>
<ol style="list-style-type: none"> <li>1) wzrost inwestycji regionalnych generujących nowe miejsca pracy,</li> <li>2) dobre skomunikowanie z innymi ośrodkami miejskimi,</li> <li>3) oferta edukacyjna regionu, która sprawia, że młodzież na każdym poziomie edukacji może kształcić się bez opuszczania regionu,</li> <li>4) zagospodarowanie terenów poprzemysłowych,</li> <li>5) sprzyjająca polityka władz regionalnych otwarta na współpracę z interesariuszami,</li> <li>6) modernizacja linii kolejowej i dworca PKP,</li> <li>7) współpraca z innymi gminami w ramach Aglomeracji Beskidzkiej,</li> <li>8) wykorzystanie odnawialnych źródeł energii (farmy fotowoltaiczne, geotermia, wodór),</li> <li>9) rozbudowa infrastruktury logistycznej i przemysłowej w regionie,</li> <li>10) możliwość stworzenia miejsc pod inwestycje wzdłuż DK1,</li> <li>11) integracja lokalnego transportu zbiorowego</li> </ol>	<ol style="list-style-type: none"> <li>1) spadek pozytywnego postrzegania regionu jako miejsca atrakcyjnego do życia,</li> <li>2) zbyt powolne ograniczanie niskiej emisji,</li> <li>3) brak wypracowanej strategii konkurencyjności wobec regionu nie tylko w obszarze rozwoju biznesu, ale także edukacji, pomocy społecznej i opieki medycznej,</li> <li>4) atrakcyjna oferta pobliskich gmin dotycząca form spędzania czasu wolnego,</li> <li>5) niewystarczające wsparcie powiatu i województwa w rozwoju gminy,</li> <li>6) mała atrakcyjność, oryginalność przestrzeni miejskich na tle województwa śląskiego,</li> <li>7) konkurencyjność inwestycyjna innych gmin Aglomeracji Beskidzkiej,</li> <li>8) niska wydolność systemu ochrony zdrowia w regionie,</li> <li>9) brak konkurencyjności w stosunku do Bielska-Białej i innych większych miast w zakresie zapewnienia młodym ludziom dogodnych warunków do życia,</li> <li>10) słaba jakość edukacji na poziomie ponadpodstawowym,</li> <li>11) zła jakość powietrza w regionie,</li> <li>12) niepewna przyszłość największych podmiotów lokalnej gospodarki</li> </ol>

Źródło: opracowanie własne.

### **3. Wizja i misja rozwoju Gminy Czechowice-Dziedzice**

**Wizja Gminy Czechowice-Dziedzice w 2030 roku:** Czechowice-Dziedzice to gmina atrakcyjna do życia, z dobrym klimatem inwestycyjnym łączącym tradycje przemysłowe z nowoczesnością i poszanowaniem środowiska naturalnego, prowadząca kompleksową politykę międzypokoleniową, wspierająca aktywność mieszkańców, w której strategiczne zarządzanie rozwojem oparte jest na podejściu systemowym i dialogu z interesariuszami.

**Misja Gminy Czechowice-Dziedzice:** Czechowice-Dziedzice szanującym środowisko naturalne inkubatorem aktywności, kreatywności i przedsiębiorczości.

#### 4. Strategiczne i operacyjne cele rozwoju w wymiarze społecznym, gospodarczym i przestrzennym wraz z kierunkami działań podejmowanych dla osiągnięcia tych celów

Tabela 2. Strategiczne i operacyjne cele rozwoju w wymiarze społecznym, gospodarczym i przestrzennym wraz z kierunkami działań podejmowanych dla osiągnięcia tych celów

<b>Cel strategiczny 1. AKTYWNY MIESZKANIEC</b>	
<p>Cel operacyjny 1.1. <b>Integracja międzypokoleniowa realizowana w społecznościach lokalnych</b></p>	<p>Kierunki działania:</p> <ul style="list-style-type: none"> <li>1.1.1. Realizacja programu wspierającego rozwój zróżnicowanej aktywności mieszkańców,</li> <li>1.1.2. Realizacja projektów wspierających integrację środowiskową mieszkańców,</li> <li>1.1.3. Utworzenie programu grantowego dla inicjatyw oddolnych mieszkańców,</li> <li>1.1.4. Utworzenie centrum inicjatyw społecznych,</li> <li>1.1.5. Rozwój inicjatyw lokalnych na terenie osiedli i sołectw</li> </ul>
<p>Cel operacyjny 1.2. <b>Rozbudowa i podniesienie standardu infrastruktury sprzyjającej aktywności mieszkańców, w tym aktywności ruchowej</b></p>	<p>Kierunki działania:</p> <ul style="list-style-type: none"> <li>1.2.1. Utworzenie stref aktywności w Czechowicach-Dziedzicach,</li> <li>1.2.2. Wyznaczenie terenów w strukturze przestrzennej gminy z potencjałem na realizację funkcji rekreacyjnej,</li> <li>1.2.3. Urządzanie terenów rekreacyjnych z zastosowaniem rozwiązań przyjaznych środowisku zgodnie z budowaniem marki Gminy Czechowice-Dziedzice jako gminy szanującej środowisko naturalne,</li> <li>1.2.4. Urządzanie terenów rekreacyjnych adekwatnych do potrzeb społecznych z uwzględnieniem dostępności grup o szczególnych potrzebach,</li> <li>1.2.5. Wzmacnianie i wprowadzanie funkcji rekreacyjnych w przestrzenie publiczne (placze miejskie, tereny zielone itd.),</li> <li>1.2.6. Wykorzystywanie wód powierzchniowych oraz obszarów nadbrzeżnych jako oferty turystycznej i rekreacyjnej z poszanowaniem środowiska naturalnego,</li> <li>1.2.7. Ożywienie istniejących terenów rekreacyjnych poprzez organizację wydarzeń kulturalnych, edukacyjnych, towarzyskich, sportowych oraz innych form aktywności i wypoczynku,</li> <li>1.2.8. Aktywizacja społeczno-zawodowa osób zagrożonych ubóstwem i wykluczeniem społecznym,</li> <li>1.2.9. Rozwój oferty spędzania wolnego czasu dla seniorów,</li> <li>1.2.10. Budowa oferty zajęć pozalekcyjnych w szkołach,</li> <li>1.2.11. Rozbudowa oferty gminnych instytucji kultury i sportu,</li> <li>1.2.12. Rozbudowa infrastruktury opiekuńczej i edukacyjnej dla dzieci,</li> </ul>

	<p>1.2.13. Rozbudowa infrastruktury świadczącej usługi dedykowane seniorom,</p> <p>1.2.14. Wyposażenie przestrzeni publicznych w infrastrukturę dostosowaną do potrzeb seniorów, osób niepełnosprawnych i rodziców małych dzieci,</p> <p>1.2.15. Poprawa bezpieczeństwa istniejącej infrastruktury pieszo-rowerowej,</p> <p>1.2.16. Rozwój infrastruktury komunikacyjnej w celu zapewnienia mieszkańcom dostępu do różnorodnych form aktywności,</p> <p>1.2.17. Informacyjne i merytoryczne wsparcie mieszkańców w aplikowaniu o środki zewnętrzne na realizację inicjatyw oddolnych</p>
<p>Cel operacyjny 1.3. <b>Kształtowanie społecznej odpowiedzialności mieszkańców i ich tożsamości lokalnej</b></p>	<p>Kierunki działania:</p> <p>1.3.1. Promocja aktywnego i zdrowego stylu życia,</p> <p>1.3.2. Wzmacnianie tożsamości lokalnej mieszkańców,</p> <p>1.3.3. Wspieranie uczestnictwa mieszkańców w ofercie kulturalnej, sportowej i rekreacyjnej gminy,</p> <p>1.3.4. Wzmocnienie partycypacji społecznej w zarządzaniu sferą publiczną,</p> <p>1.3.5. Wzrost udziału mieszkańców w dialogu o rozwoju przestrzennym gminy,</p> <p>1.3.6. Wdrożenie spójnego systemu informacji przestrzennej gminy,</p> <p>1.3.7. Utworzenie portalu/aplikacji informującej kompleksowo o ofercie różnorodnych aktywności w gminie,</p> <p>1.3.8. Kształtowanie świadomości ekologicznej mieszkańców poprzez różnorodne formy edukacji ekologicznej,</p> <p>1.3.9. Promocja wewnętrzna lokalnych walorów, atrakcji i działań na rzecz mieszkańców w tym informacja o proekologicznych działaniach gminy</p>
<b>Cel strategiczny 2. ZRÓWNOWAŻONA GOSPODARKA</b>	
<p>Cel operacyjny 2.1. <b>Zrównoważony rozwój przemysłu i usług</b></p>	<p>Kierunki działania:</p> <p>2.1.1. Poprawa warunków rozwoju lokalnego handlu (targowisko miejskie, jarmarki, targi produktów lokalnych),</p> <p>2.1.2. Wsparcie dywersyfikacji struktury gospodarczej gminy,</p> <p>2.1.3. Wsparcie działalności przedsiębiorstw rzemieślniczych,</p> <p>2.1.4. Utworzenie HUB-u technologicznego,</p> <p>2.1.5. Wspieranie rozwoju zróżnicowanych i wysokiej jakości usług, w tym usług publicznych,</p> <p>2.1.6. Tworzenie i rozwój e-usług lokalnych wraz z zapewnieniem cyberbezpieczeństwa tych usług,</p> <p>2.1.7. Stworzenie atrakcyjnej oferty dla przedsiębiorstw z branży hi-tech</p>



<p>Cel operacyjny 2.2. <b>Rozwój przedsiębiorczości mieszkańców</b></p>	<p>Kierunki działania: 2.2.1. Utworzenie inkubatora przedsiębiorczości, 2.2.2. Utworzenie centrum usług wspólnych dla lokalnych mikroprzedsiębiorców, 2.2.3. Powołanie sieci Lokalnych Aniołów Biznesu, 2.2.4. Wsparcie tworzenia nowych i rozwoju istniejących MŚP, 2.2.5. Promowanie lokalnej przedsiębiorczości</p>
<p>Cel operacyjny 2.3. <b>Zaangażowanie lokalnego biznesu w zrównoważony rozwój gminy</b></p>	<p>Kierunki działania: 2.3.1. Współpraca z lokalnym biznesem i szkołami zawodowymi, technicznymi w zakresie tworzenia warunków do kształcenia dualnego, 2.3.2. System wsparcia dla młodych zdolnych mieszkańców gminy, 2.3.3. Integracja lokalnego środowiska biznesowego, 2.3.4. Stworzenie i promowanie lokalnych marek gminy, 2.3.5. Współpraca międzysektorowa i międzyinstytucjonalna na rzecz zrównoważonego rozwoju gminy</p>
<p><b>Cel strategiczny 3. ATRAKCYJNE ŚRODOWISKO</b></p>	
<p>Cel operacyjny 3.1. <b>Budowa samowystarczalności energetycznej oraz poprawa jakości powietrza i wspieranie efektywności energetycznej</b></p>	<p>Kierunki działania: 3.1.1. Pozyskiwanie energii z osadów ściekowych oraz odpadów (produkcja energii elektrycznej i ciepłej w procesie spalania biogazu), 3.1.2. Zwiększenie udziału OZE w miksie energetycznym gminy – tworzenie farm fotowoltaicznych przez przedsiębiorstwa miejskie, wprowadzanie rozwiązań z zakresu geotermii i energetyki opartej o wodór, 3.1.3. Stworzenie lub udział w klastrze energii/społeczności energetycznej, 3.1.4. Zwiększanie efektywności energetycznej oświetlenia miejskiego, 3.1.5. Wspieranie mieszkańców w wymianie nieefektywnych źródeł ciepła, w budowie instalacji OZE i termomodernizacji domów, 3.1.6. Termomodernizacja oraz budownictwo pasywnych i niskoenergochłonnych budynków publicznych, 3.1.7. Zwiększanie niskoemisyjności transportu i mobilności miejskiej oraz optymalizacja planów komunikacji miejskiej w celu redukcji natężenia ruchu, w tym poprawa przejezdności dróg i tworzenie infrastruktury dla ruchu niezmotoryzowanego</p>

<p>Cel operacyjny 3.2. <b>Ochrona i zachowanie przyrody, różnorodności biologicznej i zielonej infrastruktury oraz ograniczanie presji na środowisko</b></p>	<p>Kierunki działania:</p> <p>3.2.1. Inicjowanie i wspieranie działań na rzecz ochrony i promocji bioróżnorodności na terenie gminy,</p> <p>3.2.2. Zachowanie właściwego stanu siedlisk przyrodniczych i gatunków (w tym identyfikacja i zwalczanie inwazyjnych gatunków obcych roślin i zwierząt),</p> <p>3.2.3. Zielona infrastruktura wzmacniająca jakość ekologiczną terenów,</p> <p>3.2.4. Kontynuacja inwestycji infrastrukturalnych - rozwój i modernizacja infrastruktury wodno-kanalizacyjnej oraz gazowej</p>
<p>Cel operacyjny 3.3. <b>Przystosowanie do zmian klimatu i zwiększenie odporności na klęski żywiołowe</b></p>	<p>Kierunki działania:</p> <p>3.3.1. Przygotowanie i wdrożenie planu adaptacji do zmian klimatu,</p> <p>3.3.2. Profilaktyka przeciwpowodziowa, w tym budowa zielono-błękitnej infrastruktury (zatrzymywanie wody i zwiększanie powierzchni terenów zielonych oraz obszarów biologicznie czynnych w mieście),</p> <p>3.3.3. Zazielenienie przestrzeni i obiektów publicznych oraz tworzenie nowych terenów zielonych (dachy przystanków, zielone ściany i dachy budynków),</p> <p>3.3.4. Wyposażenie jednostek ratowniczych w wysokospecjalistyczny sprzęt</p>
<p>Cel operacyjny 3.4. <b>Optymalizacja gospodarki odpadami i efektywne wykorzystanie zasobów</b></p>	<p>Kierunki działania:</p> <p>3.4.1. Działania prowadzące do minimalizowania kosztów gospodarki odpadami dla mieszkańców (np. wzmacnianie gospodarki o obiegu zamkniętym, zmniejszanie powstawania odpadów w tym odpadów żywnościowych, ponowne użycie, recykling),</p> <p>3.4.2. Prowadzenie i rozwijanie selektywnego zbierania odpadów komunalnych, w tym promowanie skutecznej segregacji (np. przez konkursy z nagrodami dla osiedli i sołectw),</p> <p>3.4.3. Wdrażanie nowych rozwiązań inwestycyjnych np. przetwarzanie odpadów w energię,</p> <p>3.4.4. Efektywne zarządzanie wodą - ujęcia, uzdatnianie, dostawa i magazynowanie</p>
<b>Cel strategiczny 4. UPORZĄDKOWANA PRZESTRZEŃ</b>	
<p>Cel operacyjny 4.1. <b>Zrównoważony transport i mobilność miejska</b></p>	<p>Kierunki działania:</p> <p>4.1.1. Upięknienie ruchu i zapewnienie komfortowej przejeźdności w mieście, począwszy od płynności wjazdu z DK1,</p> <p>4.1.2. Poprawa skomunikowania gminy w osi wschód-zachód, w tym płynne połączenie części Gminy rozdzielonych DK1,</p>

	<p>4.1.3. Ograniczenie ruchu samochodowego w centrum miasta poprzez przekształcenie ulic w woonerfy z usługami towarzyszącymi,</p> <p>4.1.4. Utworzenie systemu karty miejskiej,</p> <p>4.1.5. Zapewnienie uporządkowanego systemu parkowania w strefie miejskiej,</p> <p>4.1.6. Rozbudowa infrastruktury dla mikromobilności</p> <p>4.1.7. Rozwój komunikacji zbiorowej</p>
<p>Cel operacyjny 4.2. <b>Rewitalizacja obszarów przemysłowych i innych obszarów zdegradowanych</b></p>	<p>Kierunki działania:</p> <p>4.2.1. Wskazanie terenów przemysłowych i opracowanie koncepcji ich ponownego wykorzystania (np. w aspekcie przemysłu 4.0, inwestycji proekologicznych, itp.),</p> <p>4.2.2. Współpraca z właścicielami, inwestorami, interesariuszami przy regeneracji terenów przemysłowych i zdegradowanych na terenie gminy, ze szczególnym uwzględnieniem terenów w centrum miasta,</p> <p>4.2.3. Tworzenie zachęt dla inwestorów dla budowania zaplecza innowacyjnych rozwiązań i technologii do wdrożenia w obszarach rewitalizowanych i tworzenia atrakcyjnych miejsc pracy,</p> <p>4.2.4. Rewitalizacja terenów przemysłowych w centralnej części miasta,</p> <p>4.2.5. Rewitalizacja wizytówek miasta (np. ul. Kolejowa)</p>
<p>Cel operacyjny 4.3. <b>Kształtowanie centrum miasta i ośrodków centralnych w pozostałych częściach gminy</b></p>	<p>Kierunki działania:</p> <p>4.3.1. Uporządkowanie struktury miasta z wyznaczeniem potencjalnego miejsca pod funkcję centrum miasta z uwzględnieniem charakteru poszczególnych części gminy i wyznaczeniem ich subcentrów koncentrujących obsługę części gminy odległych od wyznaczonego centrum,</p> <p>4.3.2. Zagospodarowanie terenów po walcowni metali w sposób harmonizujący z ich śródmiejskim położeniem,</p> <p>4.3.3. Utworzenie centrum (rozrywki, usług itd.), w którym każdy mieszkaniec będzie mógł znaleźć interesującą go ofertę</p>

Źródło: opracowanie własne.

## 5. Oczekiwane rezultaty planowanych działań, w tym w wymiarze przestrzennym oraz wskaźniki ich osiągnięcia

Tabela 3. Oczekiwane rezultaty planowanych działań, w tym w wymiarze przestrzennym oraz wskaźniki ich osiągnięcia

<b>Cel operacyjny 1.1. Integracja międzypokoleniowa realizowana w społecznościach lokalnych</b>			
<b>Kierunki działań</b>		<b>Oczekiwane rezultaty planowanych działań</b>	<b>Wskaźniki oceny osiągnięcia rezultatów i oczekiwany trend</b>
1.1.1.	Realizacja programu wspierającego rozwój zróżnicowanej aktywności mieszkańców	Zwiększenie aktywności społecznej, kulturalnej i ruchowej mieszkańców  Poszerzenie i dywersyfikacja oferty aktywnego spędzania czasu wolnego	Liczba przedsięwzięć z zakresu aktywnego spędzania wolnego czasu oraz ich uczestników  ↗
1.1.2.	Realizacja projektów wspierających integrację środowiskową mieszkańców	Wzrost międzypokoleniowej integracji środowiskowej mieszkańców  Poszerzenie i dywersyfikacja oferty aktywnego spędzania czasu wolnego	Liczba projektów z zakresu integracji środowiskowej oraz ich uczestników  ↗
1.1.3.	Utworzenie programu grantowego dla inicjatyw oddolnych mieszkańców	Wsparcie finansowe dla inicjatyw oddolnych mieszkańców  Wzrost aktywności i partycypacji społecznej	Liczba i wysokość przyznanych grantów na realizację oddolnych inicjatyw lokalnych  ↗
1.1.4.	Utworzenie centrum inicjatyw społecznych	Wsparcie infrastrukturalne dla aktywistów/społeczników działających na rzecz społeczności lokalnej  Promowanie aktywnych postaw społecznych	Liczba aktywistów/społeczników z terenu gminy, którzy skorzystali ze wsparcia w ramach centrum inicjatyw społecznych  ↗
1.1.5.	Rozwój inicjatyw lokalnych na terenie osiedli i sołectw	Wzrost międzypokoleniowej integracji środowiskowej mieszkańców  Wzrost aktywności i partycypacji społecznej	Liczba imprez integracyjnych realizowanych w przestrzeniach publicznych oraz ich uczestników  ↗  Liczba projektów z zakresu integracji międzypokoleniowej oraz ich uczestników  ↗
<b>Cel operacyjny 1.2. Rozbudowa i podniesienie standardu infrastruktury sprzyjającej aktywności mieszkańców, w tym aktywności ruchowej</b>			
<b>Kierunki działań</b>		<b>Oczekiwane rezultaty planowanych działań</b>	<b>Wskaźniki oceny osiągnięcia rezultatów i oczekiwany trend</b>
1.2.1.	Utworzenie stref aktywności w Czechowicach-Dziedzicach	Rozwój bazy obiektów sportowo-rekreacyjnych sezonowych i całorocznych dla mieszkańców	Liczba nowych stref sportu i rekreacji  ↗  Liczba wydarzeń na bazie nowych stref sportu i rekreacji i liczba ich uczestników  ↗
1.2.2.	Wyznaczenie terenów w strukturze przestrzennej gminy z potencjałem na realizację funkcji rekreacyjnej	Rozwój oferty publicznie dostępnych obszarów rekreacyjno-sportowych  Poprawa możliwości amatorskiego uprawiania różnych dyscyplin	Liczba obiektów sportowych i rekreacyjnych w gminie  ↗  Liczba osób korzystających stale i/lub okazjonalnie z infrastruktury  ↗

1.2.3.	Urządzanie terenów rekreacyjnych z zastosowaniem rozwiązań przyjaznych środowisku zgodnie z budowaniem marki Gminy Czechowice-Dziedzice jako gminy szanującej środowisko naturalne	Wzmocnienie oferty rekreacyjnej i wypoczynkowej gminy	Liczba osób korzystających stale i/lub okazjonalnie z infrastruktury ↗
1.2.4.	Urządzanie terenów rekreacyjnych adekwatnych do potrzeb społecznych z uwzględnieniem dostępności grup o szczególnych potrzebach	Wzrost dostępności przestrzeni wypoczynku i integracji w przestrzeni gminy	Liczba osób korzystających stale i/lub okazjonalnie z infrastruktury ↗
1.2.5.	Wzmacnianie i wprowadzanie funkcji rekreacyjnych w przestrzenie publiczne (placze miejskie, tereny zielone itd.)	Poprawa funkcjonalności przestrzeni publicznych dla mieszkańców  Integracja wspólnot lokalnych  Poprawa estetyki krajobrazu gminy	Powierzchnia terenów zieleni publicznej ↗  Liczba wydarzeń i imprez gminnych animujących przestrzeń rekreacji na terenie gminy oraz liczba uczestników ↗
1.2.6.	Wykorzystywanie wód powierzchniowych oraz obszarów nadbrzeżnych jako oferty turystycznej i rekreacyjnej z poszanowaniem środowiska naturalnego	Wzmocnienie potencjału rekreacyjno-turystycznego gminy	Liczba projektów inwestycyjnych w zakresie zagospodarowania wód powierzchniowych oraz obszarów nadbrzeżnych na cele rekreacyjne ↗  Powierzchnia wód powierzchniowych i obszarów nadbrzeżnych zagospodarowana na cele rekreacyjne ↗
1.2.7.	Ożywienie istniejących terenów rekreacyjnych poprzez organizację wydarzeń kulturalnych, edukacyjnych, towarzyskich, sportowych oraz innych form aktywności i wypoczynku	Zwiększenie oferty imprez sportowych i rekreacyjnych na terenie gminy  Poszerzenie i dywersyfikacja oferty aktywnego spędzania czasu wolnego	Liczba wydarzeń i imprez gminnych animujących przestrzeń sportu, rekreacji i wypoczynku na terenie gminy oraz liczba uczestników ↗
1.2.8.	Aktywizacja społeczno-zawodowa osób zagrożonych ubóstwem i wykluczeniem społecznym	Zwiększenie uczestnictwa osób zagrożonych ubóstwem i wykluczeniem społecznym w ofercie kulturalnej i rekreacyjnej gminy  Wzrost zatrudnienia, szczególnie w grupie osób zagrożonych długotrwałym bezrobociem	Liczba projektów aktywizacji zawodowej, społeczno-kulturalnej i ruchowej osób starszych oraz z niepełnosprawnościami oraz ich uczestników ↗  Stopa bezrobocia na terenie gminy ↘
1.2.9.	Rozwój oferty spędzania wolnego czasu dla seniorów	Aktywizacja społeczna, kulturalna i ruchowa seniorów	Liczba zajęć, spotkań i wydarzeń organizowanych w ciągu roku oraz liczba uczestników ↗
1.2.10.	Budowa oferty zajęć pozalekcyjnych w szkołach	Wzmacnianie potencjału integracyjnego, animacyjnego i edukacyjnego szkół	Liczba zajęć i wydarzeń organizowanych w ciągu roku oraz liczba uczestników ↗
1.2.11.	Rozbudowa oferty gminnych instytucji kultury i sportu	Zwiększenie oferty kulturalnej i sportowej na terenie gminy  Wzrost aktywności ruchowej mieszkańców  Wzrost uczestnictwa mieszkańców w kulturze	Liczba zajęć stałych i czasowych w ofercie w ciągu roku oraz liczba ich uczestników ↗

1.2.12.	Rozbudowa infrastruktury opiekuńczej i edukacyjnej dla dzieci	Poprawa dostępności opieki żłobkowej i edukacji przedszkolnej	Liczba dzieci korzystających z opieki żłobkowej ↗ Odsetek dzieci w wieku 3-5 lat objętych edukacją przedszkolną ↗
1.2.13.	Rozbudowa infrastruktury świadczącej usługi dedykowane seniorom	Poprawa dostępności usług dedykowanych seniorom  Zapewnienie szerokiej oferty różnych form wsparcia osób starszych	Liczba projektów dedykowanych seniorom ↗ Liczba seniorów korzystających z różnorodnych form wsparcia ↗
1.2.14.	Wyposażenie przestrzeni publicznych w infrastrukturę dostosowaną do potrzeb seniorów, osób niepełnosprawnych i rodziców małych dzieci	Zapewnienie dostępności przestrzeni publicznych dla wszystkich mieszkańców, w tym ze szczególnymi potrzebami	Liczba obiektów i przestrzeni publicznych, które zostały dostosowane do potrzeb seniorów, osób niepełnosprawnych i rodziców małych dzieci ↗
1.2.15.	Poprawa bezpieczeństwa istniejącej infrastruktury pieszo-rowerowej	Poprawa bezpieczeństwa pieszych i rowerzystów	Liczba wypadków z udziałem pieszych i rowerzystów ↘
1.2.16.	Rozwój infrastruktury komunikacyjnej w celu zapewnienia mieszkańcom dostępu do różnorodnych form aktywności	Poprawa dostępności oferty różnorodnych form aktywności dla mieszkańców	Poziom zadowolenia mieszkańców z dostępności i jakości usług transportowych ↗ Liczba kursów pomiędzy wiejskimi i miejskimi obszarami gminy ↗
1.2.17.	Informacyjne i merytoryczne wsparcie mieszkańców w aplikowaniu o środki zewnętrzne na realizację inicjatyw oddolnych	Dywersyfikacja źródeł finansowania inicjatyw oddolnych  Zwiększenie stopnia realizacji inicjatyw obywatelskich mieszkańców	Liczba spotkań konsultacyjnych z mieszkańcami w zakresie możliwości dofinansowania inicjatyw oddolnych ze środków zewnętrznych ↗ Liczba inicjatyw mieszkańców, które uzyskały wsparcie finansowe w ramach środków zewnętrznych ↗

<b>Cel operacyjny 1.3. Kształtowanie społecznej odpowiedzialności mieszkańców i ich tożsamości lokalnej</b>			
<b>Kierunki działań</b>		<b>Oczekiwane rezultaty planowanych działań</b>	<b>Wskaźniki oceny osiągnięcia rezultatów i oczekiwany trend</b>
1.3.1.	Promocja aktywnego i zdrowego stylu życia	Wzrost świadomości mieszkańców w zakresie zdrowego stylu życia  Poprawa stanu zdrowia mieszkańców gminy	Liczba mieszkańców korzystających ze sportowej, rekreacyjnej i kulturalnej oferty gminy ↗  Liczba akcji profilaktyczno-diagnostycznych skierowanych i dostosowanych do różnych grup społecznych oraz liczba uczestników ↗  Liczba zrealizowanych usług podstawowych i specjalistycznych w publicznych zakładach opieki zdrowotnej ↗
1.3.2.	Wzmacnianie tożsamości lokalnej mieszkańców	Edukacja i promocja aktywności obywatelskiej  Wzrost zainteresowania i zaangażowania mieszkańców w sprawy publiczne	Liczba zrealizowanych procesów konsultacyjnych i ich uczestników ↗
1.3.3.	Wspieranie uczestnictwa mieszkańców w ofercie kulturalnej, sportowej i rekreacyjnej gminy	Wzrost zainteresowania mieszkańców ofertą gminy	Liczba mieszkańców uczestniczących w ofercie kulturalnej, sportowej i rekreacyjnej gminy ↗
1.3.4.	Wzmocnienie partycypacji społecznej w zarządzaniu sferą publiczną	Wzrost znaczenia i umocnienie roli organizacji pozarządowych, liderów lokalnych oraz mieszkańców w kreowaniu procesów rozwojowych w gminie  Wzrost świadomości i odpowiedzialności obywatelskiej	Liczba zrealizowanych procesów konsultacyjnych i ich uczestników ↗  Liczba projektów obywatelskich realizowanych na terenie gminy ↗
1.3.5.	Wzrost udziału mieszkańców w dialogu o rozwoju przestrzennym gminy	Zwiększenie wpływu mieszkańców na decyzje z zakresu planowania przestrzennego gminy  Wzrost aktywności i partycypacji społecznej	Liczba zrealizowanych procesów konsultacyjnych i ich uczestników ↗
1.3.6.	Wdrożenie spójnego systemu informacji przestrzennej gminy	Promocja i upowszechnienie materialnego i niematerialnego dziedzictwa kulturalnego gminy oraz jej walorów przyrodniczo-krajobrazowych	Liczba oznakowanych obiektów i atrakcji ↗
1.3.7.	Utworzenie portalu/aplikacji informującej kompleksowo o ofercie różnorodnych aktywności w gminie	Poprawa komunikacji, przekazywania i pozyskiwania informacji w ramach systemów informatycznych	Liczba informacji zamieszczonych na portalu informacyjnym ↗  Liczba osób korzystających z aplikacji informującej o ofercie różnorodnych aktywności w gminie ↗

1.3.8.	Kształtowanie świadomości ekologicznej mieszkańców poprzez różnorodne formy edukacji ekologicznej	Podniesienie wiedzy i świadomości z zakresu ekologii, w tym zaznajomienie z dobrymi praktykami, a także zasadami realizacji inwestycji i przedsięwzięć ekologicznych  Wzrost świadomości w zakresie znaczenia zagrożeń środowiskowych (m.in. związanych ze zmianami klimatu)	Liczba godzin zajęć z zakresu edukacji ekologicznej i/lub liczba projektów na rzecz ochrony środowiska i limitacji zmian klimatycznych realizowanych na terenie gminy oraz ich uczestników ↗  Liczba wydarzeń i publikacji skierowanych do mieszkańców gminy z informacjami o zasadach i celach prowadzenia polityki proekologicznej oraz liczba ich odbiorców ↗
1.3.9.	Promocja wewnętrzna lokalnych walorów, atrakcji i działań na rzecz mieszkańców w tym informacja o proekologicznych działaniach gminy	Poprawa postrzegania gminy jako miejsca atrakcyjnego dla spędzenia czasu wolnego  Promowanie lokalnych zespołów, twórców, artystów i rzemieślników  Zachowanie i promocja niematerialnego dziedzictwa kulturowego gminy	Liczba osób należących do grup i zespołów kultywujących dziedzictwo kulturowe gminy ↗  Liczba działań promujących lokalnych artystów, twórców, rzemieślników ↗  Liczba działań promocyjnych gminy i ich zasięg ↗
<b>Cel operacyjny 2.1. Zrównoważony rozwój przemysłu i usług</b>			
<b>Kierunki działań</b>		<b>Oczekiwane rezultaty planowanych działań</b>	<b>Wskaźniki oceny osiągnięcia rezultatów i oczekiwany trend</b>
2.1.1.	Poprawa warunków rozwoju lokalnego handlu (targowisko miejskie, jarmarki, targi produktów lokalnych)	Poprawa warunków prowadzenia działalności handlowej  Wzrost obrotów lokalnych sprzedawców	Liczba nowo utworzonych miejsc targowych w gminie ↗  Wysokość dochodów gminy pochodzących z tytułu opłaty targowej ↗
2.1.2.	Wsparcie dywersyfikacji struktury gospodarczej gminy	Poprawa struktury gospodarczej gminy i zwiększenie przedsiębiorczości mieszkańców  Poszerzenie oferty pracy w przedsiębiorstwach na terenie gminy	Liczba mikroprzedsiębiorstw na terenie gminy ↗ Liczba nowo powstałych podmiotów oraz bilans podmiotów nowo zarejestrowanych i wyrejestrowanych z rejestru REGON ↗  Liczba ofert pracy z terenu gminy ↗
2.1.3.	Wsparcie działalności przedsiębiorstw rzemieślniczych	Poprawa konkurencyjności rynkowej lokalnych przedsiębiorstw rzemieślniczych  Rozwój i promocja rękodzielnictwa	Liczba aktywnych twórców, artystów i rzemieślników na terenie gminy ↗  Liczba działań promujących lokalnych rękodzielników i liczba ich odbiorców ↗



2.1.4.	Utworzenie HUB-u technologicznego	Zwiększenie potencjału gospodarczego i inwestycyjnego gminy  Wzrost zainteresowania inwestorów ofertą gminy	Liczba zapytań inwestorów w sprawie oferty inwestycyjnej gminy ↗  Liczba opublikowanych ofert inwestycyjnych gminy ↗
2.1.5.	Wspieranie rozwoju zróżnicowanych i wysokiej jakości usług, w tym usług publicznych	Poprawa jakości i dostępności usług oraz dywersyfikacja oferty usługowej na terenie gminy	Wzrost zadowolenia mieszkańców z usług świadczonych na terenie gminy, w tym usług publicznych ↗
2.1.6.	Tworzenie i rozwój e-usług lokalnych wraz z zapewnieniem cyberbezpieczeństwa tych usług	Poprawa dostępności i jakości e-usług lokalnych  Zwiększenie liczby spraw załatwianych elektronicznie  Przygotowanie jednostek gminy i lokalnych przedsiębiorców na wypadek sytuacji nadzwyczajnych	Odsetek spraw załatwianych cyfrowo w urzędzie ↗  Liczba dostępnych e-usług ↗
2.1.7.	Stworzenie atrakcyjnej oferty dla przedsiębiorstw z branży hi-tech	Zwiększenie potencjału gospodarczego i inwestycyjnego gminy  Wzrost zainteresowania inwestorów ofertą gminy	Liczba zapytań inwestorów w sprawie oferty inwestycyjnej gminy ↗  Liczba opublikowanych ofert inwestycyjnych gminy ↗
<b>Cel operacyjny 2.2. Rozwój przedsiębiorczości mieszkańców</b>			
<b>Kierunki działań</b>		<b>Oczekiwane rezultaty planowanych działań</b>	<b>Wskaźniki oceny osiągnięcia rezultatów i oczekiwany trend</b>
2.2.1.	Utworzenie inkubatora przedsiębiorczości	Zapewnienie wsparcia dla przedsiębiorczych mieszkańców gminy, którzy chcą rozpocząć swoją działalność gospodarczą  Podniesienie atrakcyjności gminy jako miejsca prowadzenia biznesu	Liczba nowych podmiotów wpisanych do rejestru REGON na terenie gminy ↗  Liczba podmiotów wpisanych do rejestru REGON na 1 tys. mieszkańców ↗
2.2.2.	Utworzenie centrum usług wspólnych dla lokalnych mikroprzedsiębiorców	Profesjonalizacja obsługi finansowo-księgowej, prawnej i informatycznej mikroprzedsiębiorstw z terenu gminy	Liczba mikroprzedsiębiorców korzystających z centrum usług wspólnych ↗  Liczba usług oferowanych mikroprzedsiębiorcom w ramach centrum usług wspólnych ↗
2.2.3.	Powołanie sieci Lokalnych Aniołów Biznesu	Zapewnienie wsparcia finansowego dla innowacyjnych przedsiębiorstw mieszkańców gminy	Liczba przedsiębiorców z terenu gminy, który uzyskali wsparcie finansowe na rozwój swojej działalności ↗

2.2.4.	Wsparcie tworzenia nowych i rozwoju istniejących MŚP	Zwiększenie konkurencyjności lokalnych MŚP  Identyfikacja, monitoring i zaspokojenie potrzeb szkoleniowych, doradczych i informacyjnych lokalnych przedsiębiorców, w tym osób zainteresowanych założeniem działalności gospodarczej  Zwiększenie kompetencji lokalnych przedsiębiorstw w zakresie korzystania z finansowego wsparcia w ramach środków unijnych	Liczba podmiotów wpisanych do rejestru REGON na 1 tys. mieszkańców ↗  Liczba okazjonalnych i cyklicznych spotkań konsultacyjnych przedsiębiorców ↗  Liczba przedsiębiorców z terenu gminy, którzy pozyskali wsparcie finansowe w ramach środków unijnych ↗
2.2.5.	Promowanie lokalnej przedsiębiorczości	Wzrost zainteresowania ofertą lokalnych przedsiębiorców  Budowa lokalnej marki gospodarczej	Liczba producentów, których produkty promowane są podczas lokalnych targów i wydarzeń ↗  Liczba akcji promujących lokalną przedsiębiorczość i zasięg ich działania ↗
<b>Cel operacyjny 2.3. Zaangażowanie lokalnego biznesu w zrównoważony rozwój gminy</b>			
<b>Kierunki działań</b>		<b>Oczekiwane rezultaty planowanych działań</b>	<b>Wskaźniki oceny osiągnięcia rezultatów i oczekiwany trend</b>
2.3.1.	Współpraca z lokalnym biznesem i szkołami zawodowymi, technicznymi w zakresie tworzenia warunków do kształcenia dualnego	Poprawa jakości i upracticzenie kształcenia zawodowego i technicznego  Zdobycie przez uczniów wiedzy i specjalistycznych kompetencji  Lepsze dopasowanie kierunków kształcenia do potrzeb pracodawców	Liczba zawartych porozumień pomiędzy lokalnym biznesem i szkołami zawodowymi, technicznymi w zakresie kształcenia dualnego ↗  Liczba uczniów korzystających z programu kształcenia dualnego ↗
2.3.2.	System wsparcia dla młodych zdolnych mieszkańców gminy	Promowanie talentów i osiągnięć mieszkańców gminy  Zapewnienie wsparcia finansowego na dalszy rozwój zdolnym mieszkańcom gminy	Liczba młodych zdolnych mieszkańców gminy objętych programem wsparcia ↗  Wysokość wypłaconych grantów dla młodych zdolnych mieszkańców gminy ↗
2.3.3.	Integracja lokalnego środowiska biznesowego	Wymiana wiedzy, doświadczeń i dobrych praktyk  Nawiązanie współpracy przedsiębiorstw działających na terenie gminy	Liczba integracyjnych spotkań biznesowych zorganizowanych przez gminę ↗  Liczba projektów realizowanych we współpracy lokalnych przedsiębiorców ↗
2.3.4.	Stworzenie i promowanie lokalnych marek gminy	Promocja gminy i jej oferty  Wzrost zainteresowania ofertą produktów lokalnych	Liczba lokalnych marek gminy ↗  Liczba działań promujących lokalne marki gminy i ich odbiorców ↗

2.3.5.	Współpraca międzysektorowa i międzyinstytucjonalna na rzecz zrównoważonego rozwoju gminy	<p>Wzrost stopnia integracji organizacji działających na terenie gminy</p> <p>Pobudzenie współpracy, powstanie trwałych relacji i działań kooperacyjnych oraz wzrost możliwości oddziaływania na rozwój gminy ze strony środowiska gospodarczego</p> <p>Wzrost przedsiębiorczości wynikający z wysokiej jakości współpracy między samorządem a biznesem</p>	<p>Liczba zrealizowanych projektów we współpracy gminy i lokalnych przedsiębiorców</p> <p>↗</p> <p>Liczba wzajemnych konsultacji sektora przedsiębiorców, organizacji non-profit i administracji samorządowej</p> <p>↗</p>
<b>Cel operacyjny 3.1. Budowa samowystarczalności energetycznej oraz poprawa jakości powietrza i wspieranie efektywności energetycznej</b>			
<b>Kierunki działań</b>		<b>Oczekiwane rezultaty planowanych działań</b>	<b>Wskaźniki oceny osiągnięcia rezultatów i oczekiwany trend</b>
3.1.1.	Pozyskiwanie energii z osadów ściekowych oraz odpadów (produkcja energii elektrycznej i ciepłej w procesie spalania biogazu)	Poprawa efektywności energetycznej, dywersyfikacja źródeł ciepła w kierunku bardziej ekologicznych	Pozyskana energia z odpadów i jej udział w ogólnym bilansie energetycznym gminy ↗
3.1.2.	Zwiększenie udziału OZE w miksie energetycznym gminy – tworzenie farm fotowoltaicznych przez przedsiębiorstwa miejskie, wprowadzanie rozwiązań z zakresu geotermii i energetyki opartej o wodór	Zwiększenie wykorzystania OZE przez mieszkańców i przedsiębiorstwa z terenu gminy  Ograniczenie niskiej emisji, poprawa jakości powietrza	Wytworzona energia odnawialna i jej udział w ogólnym bilansie energetycznym gminy ↗  Poziom zanieczyszczenia powietrza i/lub liczba dni w ciągu roku z przekroczonymi normami ↘
3.1.3.	Stworzenie lub uczestnictwo w klastrze energii/społeczności energetycznej	Poprawa bezpieczeństwa energetycznego gminy  Zwiększenie efektywności ekonomicznej gospodarki energetycznej gminy	Koszty gospodarki energetycznej gminy ↘  Liczba klastrów energetycznych i/lub społeczności energetycznych, w których uczestniczy gmina ↗
3.1.4.	Zwiększanie efektywności energetycznej oświetlenia miejskiego	Rozwój systemu oświetlenia ulicznego i poprawa jego efektywności energetycznej  Zmniejszenie zużycia energii elektrycznej  Poprawa bezpieczeństwa publicznego	Liczba energooszczędnych punktów oświetlenia na terenie gminy ↗  Roczne zużycie energii i koszty eksploatacji oświetlenia ↘
3.1.5.	Wspieranie mieszkańców w wymianie nieefektywnych źródeł ciepła, w budowie instalacji OZE i termomodernizacji domów	Wzrost wiedzy mieszkańców na temat możliwości sfinansowania wymiany nieekologicznego pieca, ocieplenia domu czy instalacji OZE  Poprawa efektywności energetycznej budynków  Likwidacja nieekologicznych źródeł ciepła na terenie gminy  Zwiększenie wykorzystania OZE przez mieszkańców  Poprawa warunków aerasanitarnych powietrza	Liczba i/lub odsetek gospodarstw domowych, które korzystają z OZE ↗  Liczba i/lub odsetek gospodarstw domowych, które dokonały termomodernizacji przy wsparciu publicznym ↗  Liczba gospodarstw domowych korzystających z nieekologicznych źródeł ciepła ↘  Poziom zanieczyszczenia powietrza i/lub liczba dni w ciągu roku z przekroczonymi normami ↘

3.1.6.	Termomodernizacja oraz budownictwo pasywnych i niskoenergochłonnych budynków publicznych	Poprawa efektywności energetycznej budynków użyteczności publicznej  Wzrost udziału energii ze źródeł odnawialnych w bilansie energetycznym gminy  Ograniczenie niskiej emisji, poprawa jakości powietrza	Liczba i odsetek budynków użyteczności publicznej korzystających z OZE ↗  Liczba i/lub odsetek budynków użyteczności publicznej, które zostały poddane termomodernizacji ↗  Poziom zanieczyszczenia powietrza i/lub liczba dni w ciągu roku z przekroczonymi normami ↘
3.1.7.	Zwiększanie niskoemisyjności transportu i mobilności miejskiej oraz optymalizacja planów komunikacji miejskiej w celu redukcji natężenia ruchu, w tym poprawa przejezdności dróg i tworzenie infrastruktury dla ruchu niezmotoryzowanego	Stworzenie i rozwój systemu tras rowerowych  Integracja transportu zbiorowego  Ograniczenie zanieczyszczeń emitowanych przez transport drogowy	Liczba mieszkańców korzystających z transportu publicznego ↗  Łączna długość tras rowerowych ↗  Poziom zanieczyszczenia powietrza i/lub liczba dni w ciągu roku z przekroczonymi normami ↘  Liczba zakupionych autobusów niskoemisyjnych ↗
<b>Cel operacyjny 3.2. Ochrona i zachowanie przyrody, różnorodności biologicznej i zielonej infrastruktury oraz ograniczanie presji na środowisko</b>			
<b>Kierunki działań</b>		<b>Oczekiwane rezultaty planowanych działań</b>	<b>Wskaźniki oceny osiągnięcia rezultatów i oczekiwany trend</b>
3.2.1.	Inicjowanie i wspieranie działań na rzecz ochrony i promocji bioróżnorodności na terenie gminy	Wzmocnienie kondycji środowiska naturalnego na terenie gminy	Liczba opracowań i publikacji na temat bioróżnorodności na terenie gminy ↗  Liczba zagrożonych gatunków flory i fauny na terenie gminy ↘
3.2.2.	Zachowanie właściwego stanu siedlisk przyrodniczych i gatunków (w tym identyfikacja i zwalczanie inwazyjnych gatunków obcych roślin i zwierząt)	Wzmocnienie kondycji i bioróżnorodności środowiska naturalnego, zwłaszcza na obszarze Natura 2000	Liczba zagrożonych gatunków flory i fauny na terenie gminy ↘  Liczba opracowań, publikacji na temat bioróżnorodności na terenie gminy, służących upowszechnianiu ochrony przyrody ↗
3.2.3.	Zielona infrastruktura wzmacniająca jakość ekologiczną terenów	Wzmocnienie kondycji środowiska naturalnego na terenie gminy	Liczba dokonanych inwestycji z zakresu zielonej infrastruktury ↗
3.2.4.	Kontynuacja inwestycji infrastrukturalnych - rozwój i modernizacja infrastruktury wodno-kanalizacyjnej oraz gazowej	Podniesienie jakości infrastruktury komunalnej  Poprawa warunków mieszkalnych i prowadzenia działalności gospodarczej	Odsetek mieszkańców i/lub gospodarstw domowych posiadających dostęp do sieci wodociągowej, gazowej i kanalizacji ↗

<b>Cel operacyjny 3.3. Przystosowanie do zmian klimatu i zwiększenie odporności na klęski żywiołowe</b>			
<b>Kierunki działań</b>		<b>Oczekiwane rezultaty planowanych działań</b>	<b>Wskaźniki oceny osiągnięcia rezultatów i oczekiwany trend</b>
3.3.1.	Przygotowanie i wdrożenie planu adaptacji do zmian klimatu	Systemowe podejście do kwestii przystosowania gminy do zmian klimatu  Zmniejszenie podatności gminy na zjawiska ekstremalne  Zwiększenie potencjału do radzenia sobie ze skutkami tych ekstremalnych i ich pochodnych	Liczba i skala podjętych działań adaptacyjnych do zachodzących zmian klimatycznych ↗
3.3.2.	Profilaktyka przeciwpowodziowa, w tym budowa zielono-błękitnej infrastruktury (zatrzymywanie wody i zwiększanie powierzchni terenów zielonych oraz obszarów biologicznie czynnych w mieście)	Poprawa retencji  Ochrona i poprawa stanu środowiska naturalnego  Podniesienie poziomu bezpieczeństwa	Liczba i pojemność zbiorników retencyjnych ↗  Liczba projektów z zakresu przeciwdziałania skutkom klęsk żywiołowych i katastrof oraz szacowany zakres oddziaływania (liczba ludności korzystającej z efektów przedsięwzięć) ↗  Wielkość strat w wyniku klęsk żywiołowych i katastrof, w tym wystąpienia podtopień i powodzi ↘
3.3.3.	Zazielenienie przestrzeni i obiektów publicznych oraz tworzenie nowych terenów zielonych (dachy przystanków, zielone ściany i dachy budynków)	Poprawa dostępności, atrakcyjności, estetyki i funkcjonalności przestrzeni publicznych  Wzmocnienie kondycji środowiska naturalnego na terenie gminy	Powierzchnia obszarów zielonych na terenie gminy ↗
3.3.4.	Wyposażenie jednostek ratowniczych w wysokospecjalistyczny sprzęt	Podniesienie jakości bazy i wyposażenia jednostek ratowniczych  Podniesienie poziomu bezpieczeństwa publicznego	Liczba jednostek ratowniczych, które otrzymały wsparcie publiczne ↗  Liczba zakupionego ze środków publicznych wysokospecjalistycznego sprzętu ratowniczego ↗
<b>Cel operacyjny 3.4. Optymalizacja gospodarki odpadami i efektywne wykorzystanie zasobów</b>			
<b>Kierunki działań</b>		<b>Oczekiwane rezultaty planowanych działań</b>	<b>Wskaźniki oceny osiągnięcia rezultatów i oczekiwany trend</b>
3.4.1.	Działania prowadzące do minimalizowania kosztów gospodarki odpadami dla mieszkańców (np. wzmocnianie gospodarki o obiegu zamkniętym, zmniejszanie powstawania odpadów w tym odpadów żywnościowych, ponowne użycie, recykling)	Minimalizacja ilości powstających odpadów  Wzrost poziomu recyklingu odpadów	Odpady zebrane selektywnie w relacji do ogółu odpadów ↗  Odpady poddane recyklingowi ↗
3.4.2.	Prowadzenie i rozwijanie selektywnego zbierania odpadów komunalnych, w tym promowanie skutecznej segregacji (np. przez konkursy z nagrodami dla osiedli i sołectw)	Zwiększenie udziału odpadów zebranych selektywnie w ogólnej ilości odpadów	Odpady zebrane selektywnie w relacji do ogółu odpadów ↗  Odpady poddane recyklingowi ↗

3.4.3.	Wdrażanie nowych rozwiązań inwestycyjnych np. przetwarzanie odpadów w energię	<p>Poprawa warunków aerasanitarnych powietrza</p> <p>Zwiększenie poziomu odzysku odpadów</p> <p>Wzrost ilości produkowanej energii elektrycznej, pochodzącej ze źródeł odnawialnych</p>	<p>Wytworzona energia odnawialna i jej udział w ogólnym bilansie energetycznym gminy</p> <p>↗</p> <p>Poziom zanieczyszczenia powietrza i/lub liczba dni w ciągu roku z przekroczonymi normami</p> <p>↘</p> <p>Odpady zebrane selektywnie w relacji do ogółu odpadów</p> <p>↗</p> <p>Odpady poddane recyklingowi</p> <p>↗</p>
3.4.4.	Efektywne zarządzanie wodą - ujęcia, uzdatnianie, dostawa i magazynowanie	<p>Zapewnienie bezpieczeństwa w zakresie dostępności wody</p> <p>Zwiększenie dostępności i jakości usług w zakresie dostarczania wody, poprawa jakości wody pitnej</p> <p>Poprawa warunków mieszkalnych i prowadzenia działalności gospodarczej</p>	<p>Odsetek mieszkańców i/lub gospodarstw domowych posiadających dostęp do sieci wodociągowej</p> <p>↗</p> <p>Poziom wskaźników jakości wody pitnej</p> <p>↗</p>
<b>Cel operacyjny 4.1. Zrównoważony transport i mobilność miejska</b>			
<b>Kierunki działań</b>		<b>Oczekiwane rezultaty planowanych działań</b>	<b>Wskaźniki oceny osiągnięcia rezultatów i oczekiwany trend</b>
4.1.1.	Uplynnienie ruchu i zapewnienie komfortowej przejezdności w mieście, począwszy od płynności wjazdu z DK1	<p>Poprawa stanu i jakości infrastruktury drogowej na terenie gminy</p> <p>Poprawa wewnętrznej dostępności komunikacyjnej</p> <p>Poprawa bezpieczeństwa w ruchu drogowym</p>	<p>Długość odcinków dróg wykonanych w ramach budowy, przebudowy, modernizacji, remontu</p> <p>↗</p> <p>Liczba wypadków na drogach</p> <p>↘</p>
4.1.2.	Poprawa skomunikowania gminy w osi wschód-zachód, w tym płynne połączenie części Gminy rozdzielonych DK1	<p>Poprawa integralności komunikacyjnej gminy</p> <p>Wyprowadzenie ruchu tranzytowego poza centrum miasta</p> <p>Poprawa bezpieczeństwa w ruchu drogowym</p>	<p>Czas dojazdu z centrum gminy do wybranych z uwzględnieniem różnych środków transportu</p> <p>↘</p> <p>Liczba wypadków na drogach</p> <p>↘</p>
4.1.3.	Ograniczenie ruchu samochodowego w centrum miasta poprzez przekształcenie ulic w woonerfy z usługami towarzyszącymi	<p>Zapewnienie komfortu mieszkańców korzystających z usług publicznych</p> <p>Eliminacja korków oraz emisji spalin i hałasu</p>	<p>Czas dojazdu z centrum gminy do wybranych z uwzględnieniem różnych środków transportu</p> <p>↘</p> <p>Poziom hałasu</p> <p>↘</p> <p>Poziom zanieczyszczenia powietrza i/lub liczba dni w ciągu roku z przekroczonymi normami</p> <p>↘</p>
4.1.4.	Utworzenie systemu karty miejskiej	<p>Zapewnienie mieszkańcom dostępności do usług publicznych</p> <p>Poprawa integralności usług publicznych</p>	<p>Liczba usług zintegrowanych w ramach karty miejskiej</p> <p>↗</p> <p>Liczba mieszkańców korzystających z karty miejskiej</p> <p>↗</p>

4.1.5.	Zapewnienie uporządkowanego systemu parkowania w strefie miejskiej	Zapewnienie komfortu mieszkańców korzystających z usług publicznych oraz gości odwiedzających gminę	Liczba miejsc parkingowych na terenie gminy ↗ Wpływy do budżetu gminy z tytułu opłaty parkingowej ↗
4.1.6.	Rozbudowa infrastruktury dla mikromobilności	Zwiększenie dostępności usług transportu niemotoryzowanego	Liczba osób korzystających z urządzeń transportu osobistego ↗
4.1.7.	Rozwój komunikacji zbiorowej	Zapewnienie wysokiej dostępności transportu zbiorowego na terenie gminy	Liczba osób korzystających z transportu zbiorowego na terenie gminy ↗
<b>Cel operacyjny 4.2. Rewitalizacja obszarów przemysłowych i innych obszarów zdegradowanych</b>			
<b>Kierunki działań</b>		<b>Oczekiwane rezultaty planowanych działań</b>	<b>Wskaźniki oceny osiągnięcia rezultatów i oczekiwany trend</b>
4.2.1.	Wskazanie terenów przemysłowych i opracowanie koncepcji ich ponownego wykorzystania (np. w aspekcie przemysłu 4.0, inwestycji proekologicznych, itp.)	Zwiększenie dostępności terenów inwestycyjnych  Wzrost poziomu dochodów własnych gminy	Powierzchnia terenów inwestycyjnych w gminie ↗ Powierzchnia zagospodarowanych terenów przemysłowych ↗
4.2.2.	Współpraca z właścicielami, inwestorami, interesariuszami przy regeneracji terenów przemysłowych i zdegradowanych na terenie gminy, ze szczególnym uwzględnieniem terenów w centrum miasta	Poprawa wizerunku architektonicznego i estetyki przestrzeni publicznych	Liczba spotkań informacyjno-konsultacyjnych dotyczących regeneracji terenów przemysłowych i uczestników tych spotkań ↗
4.2.3.	Tworzenie zachęt dla inwestorów dla budowania zaplecza innowacyjnych rozwiązań i technologii do wdrożenia w obszarach rewitalizowanych i tworzenia atrakcyjnych miejsc pracy	Wzrost atrakcyjności inwestycyjnej gminy  Zwiększenie dostępności terenów inwestycyjnych  Wzrost poziomu dochodów własnych gminy	Liczba ofert terenów inwestycyjnych w gminnym systemie ofertowym ↗
4.2.4.	Rewitalizacja terenów przemysłowych w centralnej części miasta	Wykorzystanie na nowe cele społeczne i gospodarcze terenów przemysłowych  Poprawa wizerunku architektonicznego i estetyki przestrzeni publicznych	Powierzchnia zagospodarowanych terenów przemysłowych ↗
4.2.5.	Rewitalizacja wizytówek miasta (np. ul. Kolejowa)	Poprawa wizerunku architektonicznego i estetyki przestrzeni publicznych	Liczba zrealizowanych przedsięwzięć rewitalizacyjnych oraz liczba mieszkańców, którzy skorzystali z rewitalizacji ↗



<b>Cel operacyjny 4.3. Kształtowanie centrum miasta i ośrodków centralnych w pozostałych częściach gminy</b>			
<b>Kierunki działań</b>		<b>Oczekiwane rezultaty planowanych działań</b>	<b>Wskaźniki oceny osiągnięcia rezultatów i oczekiwany trend</b>
4.3.1.	Uporządkowanie struktury miasta z wyznaczeniem potencjalnego miejsca pod funkcję centrum miasta z uwzględnieniem charakteru poszczególnych części gminy i wyznaczeniem ich subcentrów koncentrujących obsługę części gminy odległych od wyznaczonego centrum	Ograniczenie niekontrolowanej zabudowy i tworzenie warunków do kształtowania przestrzeni przyjaznych do życia	Powierzchnia terenów wyznaczonych pod funkcje handlowo-usługowe w miejscowych planach zagospodarowania przestrzennego gminy ↗ Powierzchnia terenów objętych miejscowymi planami zagospodarowania ↗
4.3.2.	Zagospodarowanie terenów po walcowni metali w sposób harmonizujący z ich śródmiejskim położeniem	Wykorzystanie na nowe cele społeczne i gospodarcze terenów przemysłowych  Poprawa wizerunku architektonicznego i estetyki przestrzeni publicznych	Powierzchnia zagospodarowanych terenów przemysłowych na nowe cele społeczne i gospodarcze ↗
4.3.3.	Utworzenie centrum (rozrywki, usług itd.), w którym każdy mieszkaniec będzie mógł znaleźć interesującą go ofertę	Rozwój, uatrakcyjnienie i dywersyfikacja oferty aktywnego spędzania czasu wolnego, wzrost atrakcyjności gminy pod tym kątem	Liczba ofert spędzania wolnego czasu i osób korzystających z nich ↗ Liczba podmiotów oferujących różnorodne formy spędzania wolnego czasu ↗

Źródło: opracowanie własne.



## 6. Obszary strategicznej interwencji określone w strategii rozwoju województwa wraz z zakresem planowanych działań

Obszar strategicznej interwencji to określony w strategii rozwoju obszar o zidentyfikowanych lub potencjalnych powiązaniach funkcjonalnych lub o szczególnych warunkach społecznych, gospodarczych lub przestrzennych, decydujących o występowaniu barier rozwoju lub trwałych, możliwych do aktywowania potencjałów rozwojowych, do którego jest kierowana interwencja publiczna łącząca inwestycje, w szczególności gospodarcze, infrastrukturalne lub w zasoby ludzkie, finansowane z różnych źródeł, lub rozwiązania regulacyjne.

Obszary strategicznej interwencji w ujęciu funkcjonalnym tworzą tzw. subregiony, których wyodrębnienie zostało poprzedzone długotrwałym procesem konsultacyjnym oraz analizami w zakresie określenia wspólnych problemów i potencjałów rozwojowych. Celem ich wyznaczenia była organizacja procesów rozwojowych w oparciu o istniejące powiązania funkcjonalne, gospodarcze i społeczno-historyczne. Gmina Czechowice-Dziedzice leży na terenie subregionu południowego, którego centrum stanowi Aglomeracja Bielska. W *Strategii Rozwoju Województwa Śląskiego. Zielone Śląskie 2030* dla każdego z czterech subregionów zostały zdefiniowane potencjały i wyzwania rozwojowe. W poniższej tabeli zaprezentowano wyzwania rozwojowe dla subregionu południowego wraz z przyporządkowaniem kierunków działań zaplanowanych w Strategii Rozwoju Gminy Czechowice-Dziedzice do 2030 roku.

**Tabela 4. Wyzwania rozwojowe dla subregionu południowego wraz z kierunkami działań planowanymi w strategii rozwoju gminy**

Wyzwania rozwojowe dla subregionu południowego określone w strategii rozwoju województwa	Kierunki działań planowane w strategii rozwoju gminy
Rozwój współpracy na rzecz tworzenia atrakcyjnych produktów turystycznych.	1.3.9. Promocja wewnętrzna lokalnych walorów, atrakcji i działań na rzecz mieszkańców w tym informacja o proekologicznych działaniach gminy 2.3.4. Stworzenie i promowanie lokalnych marek gminy, 2.3.5. Współpraca międzysektorowa i międzyinstytucjonalna na rzecz zrównoważonego rozwoju gminy,
Rozwój i integracja wysokiej jakości infrastruktury turystycznej.	1.2.6. Wykorzystywanie wód powierzchniowych oraz obszarów nadbrzeżnych jako oferty turystycznej i rekreacyjnej z poszanowaniem środowiska naturalnego, 1.2.7. Ożywienie istniejących terenów rekreacyjnych poprzez organizację wydarzeń kulturalnych, edukacyjnych, towarzyskich, sportowych oraz innych form aktywności i wypoczynku, 1.3.6. Wdrożenie spójnego systemu informacji przestrzennej gminy,
Podniesienie jakości drogowych powiązań wewnętrznych i zewnętrznych, w tym również dróg pieszych i rowerowych.	4.1.1. Poprawa bezpieczeństwa istniejącej infrastruktury pieszo-rowerowej, 4.1.2. Upłynnienie ruchu i zapewnienie komfortowej przejeżdżalności w mieście, począwszy od płynności wjazdu z DK1, 4.1.3. Poprawa skomunikowania gminy w osi wschód-zachód, w tym płynne połączenie części Gminy rozdzielonych DK1, 4.1.4. Ograniczenie ruchu samochodowego w centrum miasta poprzez przekształcenie ulic w wooneerfy z usługami towarzyszącymi, 4.1.6. Rozbudowa infrastruktury dla mikromobilności,
Poprawa jakości środowiska, w szczególności powietrza i wód powierzchniowych.	3.1.5. Pozyskiwanie energii z osadów ściekowych oraz odpadów (produkcja energii elektrycznej i ciepłej w procesie spalania biogazu), 3.1.6. Zwiększenie udziału OZE w miksie energetycznym gminy – tworzenie farm fotowoltaicznych przez przedsiębiorstwa

	<p>miejskie, wprowadzanie rozwiązań z zakresu geotermii i energetyki opartej o wodór,</p> <p>3.1.7. Wspieranie mieszkańców w wymianie nieefektywnych źródeł ciepła, w budowie instalacji OZE i termomodernizacji domów,</p> <p>3.1.8. Termomodernizacja oraz budownictwo pasywnych i niskoenergochłonnych budynków publicznych,</p> <p>3.1.9. Zwiększanie niskoemisyjności transportu i mobilności miejskiej oraz optymalizacja planów komunikacji miejskiej w celu redukcji natężenia ruchu, w tym poprawa przejezdności dróg i tworzenie infrastruktury dla ruchu niezmotoryzowanego</p> <p>3.2.1. Inicjowanie i wspieranie działań na rzecz ochrony i promocji bioróżnorodności na terenie gminy,</p> <p>3.2.2. Zachowanie właściwego stanu siedlisk przyrodniczych i gatunków (w tym identyfikacja i zwalczanie inwazyjnych gatunków obcych roślin i zwierząt),</p> <p>3.2.3. Zielona infrastruktura wzmacniająca jakość ekologiczną terenów,</p>
Poprawa bezpieczeństwa powodziowego oraz przeciwdziałanie skutkom suszy.	<p>4.4.1. Przygotowanie i wdrożenie planu adaptacji do zmian klimatu,</p> <p>4.4.2. Profilaktyka przeciwpowodziowa, w tym budowa zielono-błękitnej infrastruktury (zatrzymywanie wody i zwiększanie powierzchni terenów zielonych oraz obszarów biologicznie czynnych w mieście),</p> <p>4.4.3. Zazielenienie przestrzeni i obiektów publicznych oraz tworzenie nowych terenów zielonych (dachy przystanków, zielone ściany i dachy budynków),</p> <p>4.4.4. Wyposażenie jednostek ratowniczych w wysokospecjalistyczny sprzęt,</p>
Rozwój pasażerskiego transportu zbiorowego, w tym zintegrowanego systemu transportu, również na obszarze peryferyjnie położonych obszarów wiejskich.	<p>1.2.16. Rozwój infrastruktury komunikacyjnej w celu zapewnienia mieszkańcom dostępu do różnorodnych form aktywności,</p> <p>3.1.7. Zwiększanie niskoemisyjności transportu i mobilności miejskiej oraz optymalizacja planów komunikacji miejskiej w celu redukcji natężenia ruchu, w tym poprawa przejezdności dróg i tworzenie infrastruktury dla ruchu niezmotoryzowanego</p> <p>4.1.7. Rozwój komunikacji zbiorowej</p>

Źródło: opracowanie własne.

W *Strategii Rozwoju Województwa Śląskiego. Zielone Śląskie 2030* zidentyfikowano następujące obszary strategicznej interwencji w ujęciu tematycznym:

## 1. OSI konkurencyjne

- **obszary cenne przyrodniczo** - zostały wyznaczone w oparciu o udział scalonej powierzchni cennej przyrodniczo w powierzchni całej gminy. Kategoryzacja terenów cennych przyrodniczo została oparta o powierzchniowe formy ochrony przyrody (rezerваты przyrody, parki krajobrazowe, obszary Natura 2000, obszary chronionego krajobrazu, użytki ekologiczne i zespoły przyrodniczo-krajobrazowe) oraz korytarze ekologiczne (korytarze dla ssaków kopytnych i drapieżnych oraz korytarze spójności).

Wyzwaniem dla tego obszaru OSI jest ochrona różnorodności biologicznej i georóżnorodności, poprawa stosunków wodnych i ochrona siedlisk wodno-błotnych na obszarach chronionych oraz zwiększenie drożności korytarzy ekologicznych. Istotne będzie również programowanie i prowadzenie na tych terenach zrównoważonej polityki rozwoju, godzącej interesy ochrony przyrody z rozwojem gospodarczym tych obszarów, ukierunkowanym na wykorzystanie lokalnych potencjałów.

- **ośrodki wzrostu** - obszary predystynowane do pełnienia wiodących funkcji gospodarczych i społecznych w regionie, które w najwyższym stopniu przyczyniają się do rozwoju województwa jako całości oraz wpływają na jego pozycję w kraju i Europie. Wyróżnia się cztery rodzaje ośrodków wzrostu: najważniejsze ośrodki wzrostu, ważne ośrodki wzrostu, pozostałe ośrodki wzrostu, ośrodki uzupełniające.

Wyzwaniem dla tego obszaru będzie podniesienie poziomu innowacyjności w sektorze przedsiębiorstw, wzmocnienie potencjału i skali oddziaływania oraz pozycji na arenie międzynarodowej ośrodków akademickich oraz sektora B+R, a także utrzymanie pozycji ośrodka wzrostu. Istotny będzie również rozwój funkcji metropolitalnych, poprawa jakości środowiska i przestrzeni, tworzenie atrakcyjnych miejsc pracy poprzez rozwój potencjału gospodarczego i zwiększenie poziomu inwestycji, pozwalających na zatrzymanie procesu „drenażu mózgów” przez inne atrakcyjne ośrodki metropolitalne.

## 2. OSI problemowe

- **gminy tracące funkcje społeczno-gospodarcze** - ośrodki, które w ciągu kilkunastu lat stopniowo traciły swoją pozycję, jako znaczących ośrodków gospodarczych i społecznych w regionie, predystynowanych do pełnienia istotnej roli dla mieszkańców województwa jako miejsca pracy, zamieszkania i realizacji różnorodnych potrzeb społeczności.

Szczególnie dedykowanymi działaniami dla gmin tracących funkcje są te, które przyczynią się do wzmocnienia ich potencjału gospodarczego, wzrostu inwestycji sektora przedsiębiorstw, rozwoju szeroko pojętych usług, poprawy dostępu do oferty kulturalnej i rekreacyjnej, a także związane są z rozwojem społeczeństwa obywatelskiego, aktywizacją mieszkańców, wsparciem procesów rewitalizacyjnych. Wyzwaniem jest również poprawa jakości przestrzeni oraz środowiska.

- **gminy z problemami środowiskowymi w zakresie jakości powietrza** - do ich wyznaczenia wykorzystano dane według stanu na rok 2018 pozyskane z Głównego Inspektoratu Ochrony Środowiska w zakresie średniorocznych przekroczeń norm jakości powietrza w województwie śląskim pod względem: pyłów zawieszonych PM<sub>2,5</sub>, pyłów zawieszonych PM<sub>10</sub> i benzo(α)pirenu.

Największym wyzwaniem stojącym przed województwem na najbliższe lata jest ograniczenie niskiej emisji, gdyż to ona w największym stopniu odpowiada za przekroczenia norm jakości powietrza. Pożądane jest wsparcie rozbudowy sieci ciepłowniczej oraz włączenie w nią możliwie największej liczby budynków mieszkalnych, jak również generowania i wdrażania innowacji ograniczających negatywny wpływ na środowisko. Gminy ze swojej strony muszą podjąć wyzwanie egzekwowania przepisów tzw. „uchwały antysmogowej”. Poprawa jakości powietrza jest kluczowym problemem województwa. Zanieczyszczenie powietrza powoduje pogorszenie stanu zdrowia mieszkańców, wyzwaniem więc będzie również zapewnienie odpowiedniej profilaktyki i opieki medycznej w tym zakresie.

- **gminy w transformacji górniczej** - zaliczono do nich gminy, na których występuje jedna z poniższych przesłanek:
  - występują tereny pogórnice po zakończonej już działalności wydobywczej (kopalnie zlikwidowane lub w likwidacji),
  - prowadzona jest aktualnie działalność wydobywcza węgla kamiennego,
  - występuje znacząca liczba pracujących w sektorze górniczym i istotny odsetek pracujących w górnictwie w ogóle zatrudnionych.

Z uwagi na powyższe wyróżnia się trzy typy gmin w transformacji górniczej: gminy z problemem społecznym i przestrzennym, gminy z problemem społecznym oraz gminy z problemem przestrzennym.

Wyzwaniem dla tych obszarów jest znaczny udział terenów przemysłowych i poprzemysłowych oraz terenów, na których wystąpiły lub wystąpią skutki eksploatacji górniczej. Istotnym problemem jest zagospodarowanie terenów po zakończonej eksploatacji górniczej, a także przekwalifikowanie pracowników odchodzących z sektora górniczego. W planowaniu rozwoju gospodarczego należy uwzględnić również konieczność zapewnienia możliwości funkcjonowania dla firm z branży okołogórniczej lub ich przebranżowienia w tym przekwalifikowania kadr. Istotną kwestią będzie również wsparcie dla rozwoju nowych oraz istniejących firm, które będą tworzyć nową bazę ekonomiczną gmin w transformacji górniczej. Oprócz tworzenia alternatywnych miejsc pracy należy również ukierunkować wsparcie na poprawę jakości środowiska, rozwój usług publicznych, poprawę jakości przestrzeni publicznych, zwiększenie aktywności społecznej i zawodowej mieszkańców oraz rozwój oferty czasu wolnego.

W *Strategii Rozwoju Województwa Śląskiego. Zielone Śląskie 2030* Gmina Czechowice-Dziedzice została zaklasyfikowana jako:

- gmina w transformacji górniczej z problemem przestrzennym,
- uzupełniający ośrodek wzrostu,
- obszar cenny przyrodniczo o wysokich walorach przyrodniczych,
- gmina z problemami środowiskowymi w zakresie jakości powietrza (w III obszarze)<sup>1</sup>.

W Tabeli 5 zestawiono kierunki działania rekomendowane w *Strategii Rozwoju Województwa Śląskiego. Zielone Śląskie 2030* kierunki działania dla poszczególnych obszarów strategicznej interwencji wraz z zakresem działań planowanych w Strategii Rozwoju Gminy Czechowice-Dziedzice do 2030 roku.

---

<sup>1</sup> Do wyznaczenia tych obszarów wykorzystano dane o średniorocznych przekroczeniach norm jakości powietrza w województwie śląskim pod względem: pyłów zawieszonych (PM<sub>2,5</sub> i PM<sub>10</sub>), oraz benzo(a)pirenu. Wyodrębniono:

I obszar problemowy (gminy na terenie których występuje przekroczenie jednego dowolnego wskaźnika jakości powietrza), II obszar problemowy (przekroczenie dowolnych dwóch wskaźników), III obszar problemowy (przekroczenie wszystkich trzech wskaźników).

Tabela 5. Obszary strategicznej interwencji w ujęciu tematycznym określone w strategii rozwoju województwa wraz z zakresem planowanych działań

Cel strategiczny w strategii rozwoju województwa	Kierunki działań rekomendowane w strategii rozwoju województwa	Cel strategiczny w strategii rozwoju gminy	Kierunki działań planowane w strategii rozwoju gminy
<b>OBSZARY CENNE PRZYRODNICZO</b>			
A: Województwo śląskie regionem odpowiedzialnej transformacji gospodarczej	Wsparcie rozwoju przedsiębiorczości w obszarze turystyki oraz usług czasu wolnego wykorzystujących atrakcje i potencjały lokalne.	2. Zrównoważona gospodarka	2.1.3. Wsparcie działalności przedsiębiorstw rzemieślniczych, 2.2.5. Promowanie lokalnej przedsiębiorczości, 2.3.4. Stworzenie i promowanie lokalnych marek gminy,
	Rozwój istniejących i tworzenie nowych produktów turystycznych oraz wzmacnianie marek terytorialnych, w tym poprzez rozwój infrastruktury turystycznej i okołoturystycznej.	2. Zrównoważona gospodarka	2.1.1. Poprawa warunków rozwoju lokalnego handlu (targowisko miejskie, jarmarki, targi produktów lokalnych), 2.1.3. Wsparcie działalności przedsiębiorstw rzemieślniczych, 2.2.4. Wsparcie tworzenia nowych i rozwoju istniejących MŚP, 2.2.5. Promowanie lokalnej przedsiębiorczości, 2.3.4. Stworzenie i promowanie lokalnych marek gminy,
B: Województwo śląskie regionem przyjaznym dla mieszkańca	Podniesienie jakości i poprawa dostępu do oferty i infrastruktury kultury, sportu, rekreacji i turystyki umożliwiającej wszechstronny rozwój mieszkańców.	1. Aktywny mieszkańiec	1.1.1. Realizacja programu wspierającego rozwój zróżnicowanej aktywności mieszkańców, 1.1.2. Realizacja projektów wspierających integrację środowiskową mieszkańców, 1.1.3. Utworzenie programu grantowego dla inicjatyw oddolnych mieszkańców, 1.1.4. Utworzenie centrum inicjatyw społecznych, 1.1.5. Rozwój inicjatyw lokalnych na terenie osiedli i sołectw, 1.2.1. Utworzenie stref aktywności w Czechowicach-Dziedzicach, 1.2.2. Wyznaczenie terenów w strukturze przestrzennej gminy z potencjałem na realizację funkcji rekreacyjnej, 1.2.3. Urządzanie terenów rekreacyjnych z zastosowaniem rozwiązań przyjaznych środowisku zgodnie z budowaniem marki Gminy Czechowice-Dziedzice jako gminy szanującej środowisko naturalne, 1.2.4. Urządzanie terenów rekreacyjnych adekwatnych do potrzeb społecznych z uwzględnieniem dostępności grup o szczególnych potrzebach, 1.2.5. Wzmacnianie i wprowadzanie funkcji rekreacyjnych w przestrzenie publiczne (placze miejskie, tereny zielone itd.), 1.2.6. Wykorzystywanie wód powierzchniowych oraz obszarów nadbrzeżnych jako oferty turystycznej i rekreacyjnej z poszanowaniem środowiska naturalnego, 1.2.7. Ożywienie istniejących terenów rekreacyjnych poprzez organizację wydarzeń kulturalnych, edukacyjnych, towarzyskich, sportowych oraz innych form aktywności i wypoczynku, 1.2.9. Rozwój oferty spędzania wolnego czasu dla seniorów, 1.2.10. Budowa oferty zajęć pozalekcyjnych w szkołach,

			<p>1.2.11. Rozbudowa oferty gminnych instytucji kultury i sportu,</p> <p>1.2.14. Wyposażenie przestrzeni publicznych w infrastrukturę dostosowaną do potrzeb seniorów, osób niepełnosprawnych i rodziców małych dzieci,</p> <p>1.2.16. Rozwój infrastruktury komunikacyjnej w celu zapewnienia mieszkańcom dostępu do różnorodnych form aktywności,</p> <p>1.3.3. Wspieranie uczestnictwa mieszkańców w ofercie kulturalnej, sportowej i rekreacyjnej gminy,</p> <p>4.1.6. Rozbudowa infrastruktury dla mikromobilności,</p>
C: Województwo śląskie regionem wysokiej jakości środowiska i przestrzeni	Wspieranie wdrożenia i egzekwowania rozwiązań poprawiających jakość powietrza.	3. Atrakcyjne środowisko	<p>3.1.1. Pozyskiwanie energii z osadów ściekowych oraz odpadów (produkcja energii elektrycznej i ciepłej w procesie spalania biogazu),</p> <p>3.1.2. Zwiększenie udziału OZE w miksie energetycznym gminy – tworzenie farm fotowoltaicznych przez przedsiębiorstwa miejskie, wprowadzanie rozwiązań z zakresu geotermii i energetyki opartej o wodór,</p> <p>3.1.3. Stworzenie lub uczestnictwo w klastrze energii/społeczności energetycznej,</p> <p>3.1.4. Zwiększanie efektywności energetycznej oświetlenia miejskiego,</p> <p>3.1.5. Wspieranie mieszkańców w wymianie nieefektywnych źródeł ciepła, w budowie instalacji OZE i termomodernizacji domów,</p> <p>3.1.6. Termomodernizacja oraz budownictwo pasywnych i niskoenergochłonnych budynków publicznych,</p>
	Poprawa jakości wód i racjonalne gospodarowanie zasobami wodnymi, w tym wspieranie wdrażania rozwiązań w zakresie zintegrowanego i zrównoważonego zarządzania zasobami wodnymi w zlewni, ochrony przeciwpowodziowej i przeciwdziałania skutkom suszy.	3. Atrakcyjne środowisko	<p>3.3.2. Profilaktyka przeciwpowodziowa, w tym budowa zielono-błękitnej infrastruktury (zatrzymywanie wody i zwiększanie powierzchni terenów zielonych oraz obszarów biologicznie czynnych w mieście),</p> <p>3.3.4. Wyposażenie jednostek ratowniczych w wysokospecjalistyczny sprzęt,</p> <p>3.4.4. Efektywne zarządzanie wodą - ujęcia, uzdatnianie, dostawa i magazynowanie,</p>
	Wsparcie działań zmierzających do zachowania i odtwarzania bio- i georóżnorodności, w tym ochrona obszarów o wysokich walorach przyrodniczych, leśnych i korytarzy ekologicznych	3. Atrakcyjne środowisko	<p>3.2.1. Inicjowanie i wspieranie działań na rzecz ochrony i promocji bioróżnorodności na terenie gminy,</p> <p>3.2.2. Zachowanie właściwego stanu siedlisk przyrodniczych i gatunków (w tym identyfikacja i zwalczanie inwazyjnych gatunków obcych roślin i zwierząt),</p> <p>3.2.3. Zielona infrastruktura wzmacniająca jakość ekologiczną terenów,</p>
	Podnoszenie świadomości ekologicznej mieszkańców i kształtowanie postaw proekologicznych.	1. Aktywny mieszkani	<p>1.3.8. Kształtowanie świadomości ekologicznej mieszkańców poprzez różnorodne formy edukacji ekologicznej,</p> <p>1.3.9. Promocja wewnętrzna lokalnych walorów, atrakcji i działań na rzecz mieszkańców w tym informacja o proekologicznych działaniach gminy,</p>
	Wspieranie rozwiązań ograniczających niską emisję, w tym poprawa standardu energetycznego zabudowy mieszkaniowej i budynków użyteczności publicznej.	3. Atrakcyjne środowisko	<p>3.1.2. Zwiększenie udziału OZE w miksie energetycznym gminy – tworzenie farm fotowoltaicznych przez przedsiębiorstwa miejskie, wprowadzanie rozwiązań z zakresu geotermii i energetyki opartej o wodór,</p> <p>3.1.3. Stworzenie lub uczestnictwo w klastrze energii/społeczności energetycznej,</p>

			3.1.5. Wspieranie mieszkańców w wymianie nieefektywnych źródeł ciepła, w budowie instalacji OZE i termomodernizacji domów, 3.1.6. Termomodernizacja oraz budownictwo pasywnych i niskoenergochłonnych budynków publicznych,
	Zapewnienie dostępu do sieci poprzez budowę i modernizację infrastruktury komunalnej.	3. Atrakcyjne środowisko	3.2.4. Kontynuacja inwestycji infrastrukturalnych - rozwój i modernizacja infrastruktury wodno-kanalizacyjnej oraz gazowej, 3.4.4. Efektywne zarządzanie wodą - ujęcia, uzdatnianie, dostawa i magazynowanie,
	Wsparcie rozwoju zintegrowanego, zrównoważonego i niskoemisyjnego transportu w miastach i ich obszarach funkcjonalnych oraz obszarach wiejskich, w szczególności transportu zbiorowego.	3. Atrakcyjne środowisko	3.1.7. Zwiększanie niskoemisyjności transportu i mobilności miejskiej oraz optymalizacja planów komunikacji miejskiej w celu redukcji natężenia ruchu, w tym poprawa przejezdności dróg i tworzenie infrastruktury dla ruchu niezmotoryzowanego, 4.1.7. Rozwój komunikacji zbiorowej,
D: Województwo śląskie regionem sprawnie zarządzanym	Wspieranie rozwoju zróżnicowanych i wysokiej jakości usług publicznych dostępnych dla wszystkich mieszkańców regionu.	2. Zrównoważona gospodarka	2.1.5. Wspieranie rozwoju zróżnicowanych i wysokiej jakości usług, w tym usług publicznych, 2.1.6. Tworzenie i rozwój e-usług lokalnych wraz z zapewnieniem cyberbezpieczeństwa tych usług,
	Ochrona, promocja oraz podnoszenie atrakcyjności miejsc i obiektów o wartości historycznej, symbolicznej, architektonicznej, przyrodniczej, stanowiących „wizytówki” regionu.	1. Aktywny mieszkaniac	1.3.6. Wdrożenie spójnego systemu informacji przestrzennej gminy, 1.3.7. Utworzenie portalu/aplikacji informującej kompleksowo o ofercie różnorodnych aktywności w gminie, 1.3.9. Promocja wewnętrzna lokalnych walorów, atrakcji i działań na rzecz mieszkańców w tym informacja o proekologicznych działaniach gminy,
<b>OŚRODKI WZROSTU</b>			
A: Województwo śląskie regionem odpowiedzialnej transformacji gospodarczej	Rozwój infrastruktury ułatwiającej lokowanie i prowadzenie działalności gospodarczej, w tym stref aktywności gospodarczej, Polskiej Strefy Inwestycji, parków technologicznych, przemysłowych oraz klastrów ze szczególnym uwzględnieniem klastrów ze statusem Krajowego Klastra Kluczowego.	2. Zrównoważona gospodarka	2.1.4. Utworzenie HUB-u technologicznego, 2.1.7. Stworzenie atrakcyjnej oferty dla przedsiębiorstw z branży hi-tech, 2.2.1. Utworzenie inkubatora przedsiębiorczości, 2.2.2. Utworzenie centrum usług wspólnych dla lokalnych mikroprzedsiębiorców, 2.2.3. Powołanie sieci Lokalnych Aniołów Biznesu,
	Dywersyfikacja struktury gospodarczej i rozwój gospodarki 4.0, w tym wsparcie procesów automatyzacji, uelastycznienia i digitalizacji produkcji przedsiębiorstw oraz wzmocnienie kompetencji aktualnych i przyszłych kadr przemysłu.	2. Zrównoważona gospodarka  4. Uporządkowana przestrzeń	2.1.1. Poprawa warunków rozwoju lokalnego handlu (targowisko miejskie, jarmarki, targi produktów lokalnych), 2.1.2. Wsparcie dywersyfikacji struktury gospodarczej gminy, 2.1.3. Wsparcie działalności przedsiębiorstw rzemieślniczych, 2.1.4. Utworzenie HUB-u technologicznego, 2.1.5. Wspieranie rozwoju zróżnicowanych i wysokiej jakości usług, w tym usług publicznych, 2.1.6. Stworzenie atrakcyjnej oferty dla przedsiębiorstw z branży hi-tech,

			4.2.3. Tworzenie zachęt dla inwestorów dla budowania zaplecza innowacyjnych rozwiązań i technologii do wdrożenia w obszarach rewitalizowanych i tworzenia atrakcyjnych miejsc pracy,
	Rozwój współpracy przedsiębiorstw, w tym w ramach klastrów i sieci.	2. Zrównoważona gospodarka	2.3.3. Integracja lokalnego środowiska biznesowego, 2.3.5. Współpraca międzysektorowa i międzyinstytucjonalna na rzecz zrównoważonego rozwoju gminy,
	Promocja i wdrażanie gospodarki obiegu zamkniętego.	3. Atrakcyjne środowisko	3.4.1. Działania prowadzące do minimalizowania kosztów gospodarki odpadami dla mieszkańców (np. wzmacnianie gospodarki o obiegu zamkniętym, zmniejszanie powstawania odpadów w tym odpadów żywnościowych, ponowne użycie, recykling), 3.4.2. Prowadzenie i rozwijanie selektywnego zbierania odpadów komunalnych, w tym promowanie skutecznej segregacji (np. przez konkursy z nagrodami dla osiedli i sołectw), 3.4.3. Wdrażanie nowych rozwiązań inwestycyjnych np. przetwarzanie odpadów w energię,
	Wsparcie zdolności firm do generowania i wdrażania innowacji oraz nowoczesnych rozwiązań technologicznych, w tym tworzenie i implementacja usług i technologii medycznych.	2. Zrównoważona gospodarka 4. Uporządkowana przestrzeń	2.1.2. Wsparcie dywersyfikacji struktury gospodarczej gminy, 2.1.4. Utworzenie HUB-u technologicznego, 2.1.7. Stworzenie atrakcyjnej oferty dla przedsiębiorstw z branży hi-tech, 4.2.3. Tworzenie zachęt dla inwestorów dla budowania zaplecza innowacyjnych rozwiązań i technologii do wdrożenia w obszarach rewitalizowanych i tworzenia atrakcyjnych miejsc pracy,
	Rozwój i aktywizacja oraz przyciąganie zasobów ludzkich w szczególności w obszarach regionalnych i inteligentnych specjalizacji oraz przemysłów kreatywnych.	2. Zrównoważona gospodarka	2.2.3. Powołanie sieci Lokalnych Aniołów Biznesu, 2.3.1. Współpraca z lokalnym biznesem i szkołami zawodowymi, technicznymi w zakresie tworzenia warunków do kształcenia dualnego, 2.3.2. System wsparcia dla młodych zdolnych mieszkańców gminy,
C: Województwo śląskie regionem wysokiej jakości środowiska i przestrzeni	Poprawa powiązań transportowych poprzez ich przywrócenie, rozbudowę, modernizację i zarządzanie infrastrukturą wzmacniającą dostępność i spójność regionu, w tym w zakresie dróg, linii kolejowych, szlaków wodnych oraz dróg rowerowych, a także wsparcie działań na rzecz wzrostu bezpieczeństwa uczestników ruchu drogowego.	3. Atrakcyjne środowisko 4. Uporządkowana przestrzeń	3.1.7. Zwiększanie niskoemisyjności transportu i mobilności miejskiej oraz optymalizacja planów komunikacji miejskiej w celu redukcji natężenia ruchu, w tym poprawa przejezdności dróg i tworzenie infrastruktury dla ruchu niezmotoryzowanego, 4.1.1. Uplynnienie ruchu i zapewnienie komfortowej przejezdności w mieście, począwszy od płynności wjazdu z DK1, 4.1.2. Poprawa skomunikowania gminy w osi wschód-zachód, w tym płynne połączenie części Gminy rozdzielonych DK1, 4.1.3. Ograniczenie ruchu samochodowego w centrum miasta poprzez przekształcenie ulic w woonerfy z usługami towarzyszącymi, 4.1.4. Utworzenie systemu karty miejskiej, 4.1.5. Zapewnienie uporządkowanego systemu parkowania w strefie miejskiej, 4.1.6. Rozbudowa infrastruktury dla mikromobilności, 4.1.7. Rozwój komunikacji zbiorowej,



	Rozwój proekologicznej infrastruktury wytwarzania, magazynowania i przesyłu energii elektrycznej i ciepła, w tym rozwój OZE.	3. Atrakcyjne środowisko	3.1.1. Pozyskiwanie energii z osadów ściekowych oraz odpadów (produkcja energii elektrycznej i ciepłej w procesie spalania biogazu), 3.1.2. Zwiększenie udziału OZE w miksie energetycznym gminy – tworzenie farm fotowoltaicznych przez przedsiębiorstwa miejskie, wprowadzanie rozwiązań z zakresu geotermii i energetyki opartej o wodór, 3.1.3. Stworzenie lub uczestnictwo w klastrze energii/społeczności energetycznej, 3.1.5. Wspieranie mieszkańców w wymianie nieefektywnych źródeł ciepła, w budowie instalacji OZE i termomodernizacji domów, 3.4.3. Wdrażanie nowych rozwiązań inwestycyjnych np. przetwarzanie odpadów w energię,
	Rekultywacja i rewitalizacja obszarów zdegradowanych oraz zagospodarowanie terenów i obiektów przemysłowych m.in. na cele środowiskowe, gospodarcze, kulturalne, rekreacyjne.	4. Uporządkowana przestrzeń	4.2.1. Wskazanie terenów przemysłowych i opracowanie koncepcji ich ponownego wykorzystania (np. w aspekcie przemysłu 4.0, inwestycji proekologicznych, itp.), 4.2.2. Współpraca z właścicielami, inwestorami, interesariuszami przy regeneracji terenów przemysłowych i zdegradowanych na terenie gminy, ze szczególnym uwzględnieniem terenów w centrum miasta, 4.2.3. Tworzenie zachęt dla inwestorów dla budowania zaplecza innowacyjnych rozwiązań i technologii do wdrożenia w obszarach rewitalizowanych i tworzenia atrakcyjnych miejsc pracy, 4.2.4. Rewitalizacja terenów przemysłowych w centralnej części miasta,
	Poprawa jakości i atrakcyjności przestrzeni publicznych, szczególnie centrów miast oraz osiedli mieszkaniowych i starych dzielnic.	4. Uporządkowana przestrzeń	4.3.1. Uporządkowanie struktury miasta z wyznaczeniem potencjalnego miejsca pod funkcję centrum miasta z uwzględnieniem charakteru poszczególnych części gminy i wyznaczeniem ich subcentrów koncentrujących obsługę części gminy odległych od wyznaczonego centrum,
	Adaptacja terenów miejskich i wiejskich do zmian klimatu, w tym wsparcie opracowania i wdrażania miejskich planów adaptacji, rozwój błękitno-zielonej infrastruktury oraz zintegrowanych miejskich ekosystemów.	3. Atrakcyjne środowisko	3.3.1. Przygotowanie i wdrożenie planu adaptacji do zmian klimatu, 3.3.2. Profilaktyka przeciwpowodziowa, w tym budowa zielono-błękitnej infrastruktury (zatrzymywanie wody i zwiększanie powierzchni terenów zielonych oraz obszarów biologicznie czynnych w mieście), 3.3.3. Zazielenienie przestrzeni i obiektów publicznych oraz tworzenie nowych terenów zielonych (dachy przystanków, zielone ściany i dachy budynków),
	Wspieranie rozwiązań ograniczających niską emisję, w tym poprawa standardu energetycznego zabudowy mieszkaniowej i budynków użyteczności publicznej.	3. Atrakcyjne środowisko	3.1.2. Zwiększenie udziału OZE w miksie energetycznym gminy – tworzenie farm fotowoltaicznych przez przedsiębiorstwa miejskie, wprowadzanie rozwiązań z zakresu geotermii i energetyki opartej o wodór, 3.1.3. Stworzenie lub uczestnictwo w klastrze energii/społeczności energetycznej, 3.1.5. Wspieranie mieszkańców w wymianie nieefektywnych źródeł ciepła, w budowie instalacji OZE i termomodernizacji domów, 3.1.6. Termomodernizacja oraz budownictwo pasywnych i niskoenergochłonnych budynków publicznych,

	Wsparcie rozwoju zintegrowanego, zrównoważonego i niskoemisyjnego transportu w miastach i ich obszarach funkcjonalnych oraz obszarach wiejskich, w szczególności transportu zbiorowego.	3. Atrakcyjne środowisko	3.1.7. Zwiększanie niskoemisyjności transportu i mobilności miejskiej oraz optymalizacja planów komunikacji miejskiej w celu redukcji natężenia ruchu, w tym poprawa przejezdności dróg i tworzenie infrastruktury dla ruchu niemotoryzowanego, 4.1.7. Rozwój komunikacji zbiorowej,
D: Województwo śląskie regionem sprawnie zarządzanym	Ochrona, promocja oraz podnoszenie atrakcyjności miejsc i obiektów o wartości historycznej, symbolicznej, architektonicznej, przyrodniczej, stanowiących „wizytówki” regionu.	1. Aktywny mieszkaniac	1.3.6. Wdrożenie spójnego systemu informacji przestrzennej gminy, 1.3.7. Utworzenie portalu/aplikacji informującej kompleksowo o ofercie różnorodnych aktywności w gminie, 1.3.9. Promocja wewnętrzna lokalnych walorów, atrakcji i działań na rzecz mieszkańców w tym informacja o proekologicznych działaniach gminy,
<b>GMINY Z PROBLEMAMI ŚRODOWISKOWYMI W ZAKRESIE JAKOŚCI POWIETRZA</b>			
A: Województwo śląskie regionem odpowiedzialnej transformacji gospodarczej	Wsparcie zdolności firm do generowania i wdrażania innowacji oraz nowoczesnych rozwiązań technologicznych, w tym tworzenie i implementacja usług i technologii medycznych.	2. Zrównoważona gospodarka 4. Uporządkowana przestrzeń	2.1.2. Wsparcie dywersyfikacji struktury gospodarczej gminy, 2.1.4. Utworzenie HUB-u technologicznego, 2.1.7. Stworzenie atrakcyjnej oferty dla przedsiębiorstw z branży hi-tech, 4.2.3. Tworzenie zachęt dla inwestorów dla budowania zaplecza innowacyjnych rozwiązań i technologii do wdrożenia w obszarach rewitalizowanych i tworzenia atrakcyjnych miejsc pracy,
B: Województwo śląskie regionem przyjaznym dla mieszkańca	Promocja aktywnego i zdrowego stylu życia.	1. Aktywny mieszkaniac	1.1.1. Realizacja programu wspierającego rozwój zróżnicowanej aktywności mieszkańców, 1.1.2. Realizacja projektów wspierających integrację środowiskową mieszkańców, 1.3.1. Promocja aktywnego i zdrowego stylu życia, 1.3.3. Wspieranie uczestnictwa mieszkańców w ofercie kulturalnej, sportowej i rekreacyjnej gminy, 1.3.7. Utworzenie portalu/aplikacji informującej kompleksowo o ofercie różnorodnych aktywności w gminie,
C: Województwo śląskie regionem wysokiej jakości środowiska i przestrzeni	Wspieranie wdrożenia i egzekwowania rozwiązań poprawiających jakość powietrza.	3. Atrakcyjne środowisko	3.1.1. Pozyskiwanie energii z osadów ściekowych oraz odpadów (produkcja energii elektrycznej i ciepłej w procesie spalania biogazu), 3.1.2. Zwiększenie udziału OZE w miksie energetycznym Gminy – tworzenie farm fotowoltaicznych przedsiębiorstw miejskich, wprowadzanie rozwiązań z zakresu geotermii i energetyki opartej o wodór, 3.1.3. Stworzenie lub uczestnictwo w klastrach energii i społecznościach energetycznych, 3.1.4. Zwiększanie efektywności energetycznej oświetlenia miejskiego, 3.1.5. Wspieranie mieszkańców w wymianie nieefektywnych źródeł ciepła, w budowie instalacji OZE i termomodernizacji domów, 3.1.6. Termomodernizacja oraz budownictwo pasywnych i niskoenergochłonnych budynków publicznych,

Podnoszenie świadomości ekologicznej mieszkańców i kształtowanie postaw proekologicznych.	1. Aktywny mieszkaniowiec	1.3.8. Kształtowanie świadomości ekologicznej mieszkańców poprzez różnorodne formy edukacji ekologicznej, 1.3.9. Promocja wewnętrzna lokalnych walorów, atrakcji i działań na rzecz mieszkańców w tym informacja o proekologicznych działaniach gminy,
Rozwój proekologicznej infrastruktury wytwarzania, magazynowania i przesyłu energii elektrycznej i ciepła, w tym rozwój OZE.	3. Atrakcyjne środowisko	3.1.1. Pozyskiwanie energii z osadów ściekowych oraz odpadów (produkcja energii elektrycznej i ciepłej w procesie spalania biogazu), 3.1.2. Zwiększenie udziału OZE w miksie energetycznym gminy – tworzenie farm fotowoltaicznych przez przedsiębiorstwa miejskie, wprowadzanie rozwiązań z zakresu geotermii i energetyki opartej o wodór, 3.1.3. Stworzenie lub uczestnictwo w klastrze energii/społeczności energetycznej, 3.1.4. Wspieranie mieszkańców w wymianie nieefektywnych źródeł ciepła, w budowie instalacji OZE i termomodernizacji domów, 3.4.3. Wdrażanie nowych rozwiązań inwestycyjnych np. przetwarzanie odpadów w energię,
Wspieranie rozwiązań ograniczających niską emisję, w tym poprawa standardu energetycznego zabudowy mieszkaniowej i budynków użyteczności publicznej.	3. Atrakcyjne środowisko	3.1.2. Zwiększenie udziału OZE w miksie energetycznym gminy – tworzenie farm fotowoltaicznych przez przedsiębiorstwa miejskie, wprowadzanie rozwiązań z zakresu geotermii i energetyki opartej o wodór, 3.1.3. Stworzenie lub uczestnictwo w klastrze energii/społeczności energetycznej, 3.1.5. Wspieranie mieszkańców w wymianie nieefektywnych źródeł ciepła, w budowie instalacji OZE i termomodernizacji domów, 3.1.6. Termomodernizacja oraz budownictwo pasywnych i niskoenergochłonnych budynków publicznych,
Wsparcie rozwoju zintegrowanego, zrównoważonego i niskoemisyjnego transportu w miastach i ich obszarach funkcjonalnych oraz obszarach wiejskich, w szczególności transportu zbiorowego.	3. Atrakcyjne środowisko	3.1.7. Zwiększanie niskoemisyjności transportu i mobilności miejskiej oraz optymalizacja planów komunikacji miejskiej w celu redukcji natężenia ruchu, w tym poprawa przejezdności dróg i tworzenie infrastruktury dla ruchu niezmotoryzowanego, 4.1.7. Rozwój komunikacji zbiorowej,
Zapewnienie dostępu do sieci poprzez budowę i modernizację infrastruktury komunalnej.	3. Atrakcyjne środowisko	3.2.4. Kontynuacja inwestycji infrastrukturalnych - rozwój i modernizacja infrastruktury wodno-kanalizacyjnej oraz gazowej, 3.4.4. Efektywne zarządzanie wodą - ujęcia, uzdatnianie, dostawa i magazynowanie,

GMINY W TRANSFORMACJI GÓRNICZEJ			
A: Województwo śląskie regionem odpowiedzialnej transformacji gospodarczej	Rozwój infrastruktury ułatwiającej lokowanie i prowadzenie działalności gospodarczej, w tym stref aktywności gospodarczej, Polskiej Strefy Inwestycji, parków technologicznych, przemysłowych oraz klastrów ze szczególnym uwzględnieniem klastrów ze statusem Krajowego Klastra Kluczowego.	2. Zrównoważona gospodarka	2.1.4. Utworzenie HUB-u technologicznego, 2.1.7. Stworzenie atrakcyjnej oferty dla przedsiębiorstw z branży hi-tech, 2.2.1. Utworzenie inkubatora przedsiębiorczości, 2.2.2. Utworzenie centrum usług wspólnych dla lokalnych mikroprzedsiębiorców, 2.2.3. Powołanie sieci Lokalnych Aniołów Biznesu,
	Dywersyfikacja struktury gospodarczej i rozwój gospodarki 4.0, w tym wsparcie procesów automatyzacji, uelastycznienia i digitalizacji produkcji przedsiębiorstw oraz wzmocnienie kompetencji aktualnych i przyszłych kadr przemysłu.	2. Zrównoważona gospodarka  4. Uporządkowana przestrzeń	2.1.1. Poprawa warunków rozwoju lokalnego handlu (targowisko miejskie, jarmarki, targi produktów lokalnych), 2.1.2. Wsparcie dywersyfikacji struktury gospodarczej gminy, 2.1.3. Wsparcie działalności przedsiębiorstw rzemieślniczych, 2.1.4. Utworzenie HUB-u technologicznego, 2.1.5. Wspieranie rozwoju zróżnicowanych i wysokiej jakości usług, w tym usług publicznych, 2.1.7. Stworzenie atrakcyjnej oferty dla przedsiębiorstw z branży hi-tech, 4.2.3. Tworzenie zachęt dla inwestorów dla budowania zaplecza innowacyjnych rozwiązań i technologii do wdrożenia w obszarach rewitalizowanych i tworzenia atrakcyjnych miejsc pracy,
	Rozwój współpracy przedsiębiorstw, w tym w ramach klastrów i sieci.	2. Zrównoważona gospodarka	2.3.3. Integracja lokalnego środowiska biznesowego, 2.3.5. Współpraca międzysektorowa i międzyinstytucjonalna na rzecz zrównoważonego rozwoju gminy,
	Promocja i wdrażanie gospodarki obiegu zamkniętego.	3. Atrakcyjne środowisko	3.4.1. Działania prowadzące do minimalizowania kosztów gospodarki odpadami dla mieszkańców (np. wzmocnienie gospodarki o obiegu zamkniętym, zmniejszanie powstawania odpadów w tym odpadów żywnościowych, ponowne użycie, recykling), 3.4.2. Prowadzenie i rozwijanie selektywnego zbierania odpadów komunalnych, w tym promowanie skutecznej segregacji (np. przez konkursy z nagrodami dla osiedli i sołectw), 3.4.3. Wdrażanie nowych rozwiązań inwestycyjnych np. przetwarzanie odpadów w energię,
	Wsparcie tworzenia i rozwój MŚP (szczególnie start-upów), w tym podnoszenie kompetencji zawodowych pracowników, jakości usług otoczenia biznesu oraz promocja produktów lokalnych i tradycyjnych, wspieranie wdrażania technologii cyfrowych.	2. Zrównoważona gospodarka	2.1.3. Wsparcie działalności przedsiębiorstw rzemieślniczych, 2.1.4. Utworzenie HUB-u technologicznego, 2.2.1. Utworzenie inkubatora przedsiębiorczości, 2.2.2. Utworzenie centrum usług wspólnych dla lokalnych mikroprzedsiębiorców, 2.2.3. Powołanie sieci Lokalnych Aniołów Biznesu, 2.2.4. Wsparcie tworzenia nowych i rozwoju istniejących MŚP, 2.2.5. Promowanie lokalnej przedsiębiorczości, 2.3.3. Integracja lokalnego środowiska biznesowego,

	Wsparcie rozwoju przedsiębiorczości w obszarze turystyki oraz usług czasu wolnego wykorzystujących atrakcje i potencjały lokalne.	2. Zrównoważona gospodarka	2.1.3. Wsparcie działalności przedsiębiorstw rzemieślniczych, 2.2.5. Promowanie lokalnej przedsiębiorczości, 2.3.4. Stworzenie i promowanie lokalnych marek gminy,
	Rozwój istniejących i tworzenie nowych produktów turystycznych oraz wzmacnianie marek terytorialnych, w tym poprzez rozwój infrastruktury turystycznej i okołoturystycznej.	2. Zrównoważona gospodarka	2.1.1. Poprawa warunków rozwoju lokalnego handlu (targowisko miejskie, jarmarki, targi produktów lokalnych), 2.2.4. Wsparcie tworzenia nowych i rozwoju istniejących MŚP, 2.1.3. Wsparcie działalności przedsiębiorstw rzemieślniczych, 2.2.5. Promowanie lokalnej przedsiębiorczości, 2.3.4. Stworzenie i promowanie lokalnych marek gminy,
B: Województwo śląskie regionem przyjaznym dla mieszkańca	Podniesienie jakości i poprawa dostępu do oferty i infrastruktury kultury, sportu, rekreacji i turystyki umożliwiającej wszechstronny rozwój mieszkańców.	1. Aktywny mieszkaniac	1.1.1. Realizacja programu wspierającego rozwój zróżnicowanej aktywności mieszkańców, 1.1.2. Realizacja projektów wspierających integrację środowiskową mieszkańców, 1.1.3. Utworzenie programu grantowego dla inicjatyw oddolnych mieszkańców, 1.1.4. Utworzenie centrum inicjatyw społecznych, 1.1.5. Rozwój inicjatyw lokalnych na terenie osiedli i sołectw, 1.2.1. Utworzenie stref aktywności w Czechowicach-Dziedzicach, 1.2.2. Wyznaczenie terenów w strukturze przestrzennej gminy z potencjałem na realizację funkcji rekreacyjnej, 1.2.3. Urządzanie terenów rekreacyjnych z zastosowaniem rozwiązań przyjaznych środowisku zgodnie z budowaniem marki Gminy Czechowice-Dziedzice jako gminy szanującej środowisko naturalne, 1.2.4. Urządzanie terenów rekreacyjnych adekwatnych do potrzeb społecznych z uwzględnieniem dostępności grup o szczególnych potrzebach, 1.2.5. Wzmacnianie i wprowadzanie funkcji rekreacyjnych w przestrzenie publiczne (placze miejskie, tereny zielone itd.), 1.2.6. Wykorzystywanie wód powierzchniowych oraz obszarów nadbrzeżnych jako oferty turystycznej i rekreacyjnej z poszanowaniem środowiska naturalnego, 1.2.7. Ożywienie istniejących terenów rekreacyjnych poprzez organizację wydarzeń kulturalnych, edukacyjnych, towarzyskich, sportowych oraz innych form aktywności i wypoczynku, 1.2.9. Rozwój oferty spędzania wolnego czasu dla seniorów, 1.2.10. Budowa oferty zajęć pozalekcyjnych w szkołach, 1.2.11. Rozbudowa oferty gminnych instytucji kultury i sportu, 1.2.14. Wyposażenie przestrzeni publicznych w infrastrukturę dostosowaną do potrzeb seniorów, osób niepełnosprawnych i rodziców małych dzieci, 1.2.16. Rozwój infrastruktury komunikacyjnej w celu zapewnienia mieszkańcom dostępu do różnorodnych form aktywności, 1.3.3. Wspieranie uczestnictwa mieszkańców w ofercie kulturalnej, sportowej i rekreacyjnej gminy, 4.1.6. Rozbudowa infrastruktury dla mikromobilności,

	<p>Wyposażenie przestrzeni publicznych w infrastrukturę umożliwiającą wspólne spędzanie czasu przez mieszkańców oraz integrację społeczności lokalnych, w tym zapewniającą dostępność urbanistyczno-architektoniczną dla osób ze szczególnymi potrzebami.</p>	<p>1. Aktywny mieszkaniec</p>	<p>1.2.1. Utworzenie stref aktywności w Czechowicach-Dziedzicach,  1.2.2. Wyznaczenie terenów w strukturze przestrzennej gminy z potencjałem na realizację funkcji rekreacyjnej,  1.2.3. Urządzanie terenów rekreacyjnych z zastosowaniem rozwiązań przyjaznych środowisku zgodnie z budowaniem marki Gminy Czechowice-Dziedzice jako gminy szanującej środowisko naturalne,  1.2.4. Urządzanie terenów rekreacyjnych adekwatnych do potrzeb społecznych z uwzględnieniem dostępności grup o szczególnych potrzebach,  1.2.5. Wzmacnianie i wprowadzanie funkcji rekreacyjnych w przestrzenie publiczne (placze miejskie, tereny zielone itd.),  1.2.6. Wykorzystywanie wód powierzchniowych oraz obszarów nadbrzeżnych jako oferty turystycznej i rekreacyjnej z poszanowaniem środowiska naturalnego,  1.2.7. Ożywienie istniejących terenów rekreacyjnych poprzez organizację wydarzeń kulturalnych, edukacyjnych, towarzyskich, sportowych oraz innych form aktywności i wypoczynku,  1.2.9. Rozwój oferty spędzania wolnego czasu dla seniorów,  1.2.10. Budowa oferty zajęć pozalekcyjnych w szkołach,  1.2.11. Rozbudowa oferty gminnych instytucji kultury i sportu,  1.2.12. Rozbudowa infrastruktury opiekuńczej i edukacyjnej dla dzieci,  1.2.13. Rozbudowa infrastruktury świadczącej usługi dedykowane seniorom,  1.2.14. Wyposażenie przestrzeni publicznych w infrastrukturę dostosowaną do potrzeb seniorów, osób niepełnosprawnych i rodziców małych dzieci,  1.2.15. Poprawa bezpieczeństwa istniejącej infrastruktury pieszo-rowerowej,  1.2.16. Rozwój infrastruktury komunikacyjnej w celu zapewnienia mieszkańcom dostępu do różnorodnych form aktywności,  4.1.6. Rozbudowa infrastruktury dla mikromobilności,</p>
	<p>Wzmocnienie aktywności społecznej i zawodowej mieszkańców, w tym osób starszych i osób z niepełnosprawnościami.</p>	<p>1. Aktywny mieszkaniec</p>	<p>1.1.1. Realizacja programu wspierającego rozwój zróżnicowanej aktywności mieszkańców,  1.1.2. Realizacja projektów wspierających integrację środowiskową mieszkańców,  1.1.3. Utworzenie programu grantowego dla inicjatyw oddolnych mieszkańców,  1.1.4. Utworzenie centrum inicjatyw społecznych,  1.1.5. Rozwój inicjatyw lokalnych na terenie osiedli i sołectw,  1.2.8. Aktywizacja społeczno-zawodowa osób zagrożonych ubóstwem i wykluczeniem społecznym,  1.3.3. Wspieranie uczestnictwa mieszkańców w ofercie kulturalnej, sportowej i rekreacyjnej gminy,  1.3.4. Wzmocnienie partycypacji społecznej w zarządzaniu sferą publiczną,  1.3.5. Wzrost udziału mieszkańców w dialogu o rozwoju przestrzennym gminy,</p>

	Rozwój współpracy podmiotów edukacyjnych w wymiarze międzysektorowym i międzynarodowym, w tym na rzecz dualnego kształcenia zawodowego.	2. Zrównoważona gospodarka	2.3.1. Współpraca z lokalnym biznesem i szkołami zawodowymi, technicznymi w zakresie tworzenia warunków do kształcenia dualnego, 2.3.5. Współpraca międzysektorowa i międzyinstytucjonalna na rzecz zrównoważonego rozwoju gminy,
	Podniesienie jakości i poprawa dostępu do oferty kształcenia ustawicznego oraz promocja uczenia się przez całe życie.	1. Aktywny mieszkaniac	1.1.1. Realizacja programu wspierającego rozwój zróżnicowanej aktywności mieszkańców, 1.2.9. Rozwój oferty spędzania wolnego czasu dla seniorów, 1.2.16. Rozwój infrastruktury komunikacyjnej w celu zapewnienia mieszkańcom dostępu do różnorodnych form aktywności, 1.3.3. Wspieranie uczestnictwa mieszkańców w ofercie kulturalnej, sportowej i rekreacyjnej gminy, 1.3.7. Utworzenie portalu/aplikacji informującej kompleksowo o ofercie różnorodnych aktywności w gminie,
C: Województwo śląskie regionem wysokiej jakości środowiska i przestrzeni	Wspieranie wdrożenia i egzekwowania rozwiązań poprawiających jakość powietrza.	3. Atrakcyjne środowisko	3.1.1. Pozyskiwanie energii z osadów ściekowych oraz odpadów (produkcja energii elektrycznej i ciepłej w procesie spalania biogazu), 3.1.2. Zwiększenie udziału OZE w miksie energetycznym gminy – tworzenie farm fotowoltaicznych przez przedsiębiorstwa miejskie, wprowadzanie rozwiązań z zakresu geotermii i energetyki opartej o wodór, 3.1.3. Stworzenie lub uczestnictwo w klastrze energii/społeczności energetycznej, 3.1.4. Zwiększanie efektywności energetycznej oświetlenia miejskiego, 3.1.5. Wspieranie mieszkańców w wymianie nieefektywnych źródeł ciepła, w budowie instalacji OZE i termomodernizacji domów, 3.1.6. Termomodernizacja oraz budownictwo pasywnych i niskoenergochłonnych budynków publicznych,
	Rozwój proekologicznej infrastruktury wytwarzania, magazynowania i przesyłu energii elektrycznej i ciepła, w tym rozwój OZE.	3. Atrakcyjne środowisko	3.1.1. Pozyskiwanie energii z osadów ściekowych oraz odpadów (produkcja energii elektrycznej i ciepłej w procesie spalania biogazu), 3.1.2. Zwiększenie udziału OZE w miksie energetycznym gminy – tworzenie farm fotowoltaicznych przez przedsiębiorstwa miejskie, wprowadzanie rozwiązań z zakresu geotermii i energetyki opartej o wodór, 3.1.3. Stworzenie lub uczestnictwo w klastrze energii/społeczności energetycznej, 3.1.5. Wspieranie mieszkańców w wymianie nieefektywnych źródeł ciepła, w budowie instalacji OZE i termomodernizacji domów, 3.4.3. Wdrażanie nowych rozwiązań inwestycyjnych np. przetwarzanie odpadów w energię,
	Rekultywacja i rewitalizacja obszarów zdegradowanych oraz zagospodarowanie terenów i obiektów przemysłowych m.in. na cele środowiskowe, gospodarcze, kulturalne, rekreacyjne.	4. Uporządkowana przestrzeń	4.2.1. Wskazanie terenów poprzemysłowych i opracowanie koncepcji ich ponownego wykorzystania (np. w aspekcie przemysłu 4.0, inwestycji proekologicznych, itp.), 4.2.2. Współpraca z właścicielami, inwestorami, interesariuszami przy regeneracji terenów poprzemysłowych i zdegradowanych na terenie gminy, ze szczególnym uwzględnieniem terenów w centrum miasta,

			4.2.3. Tworzenie zachęt dla inwestorów dla budowania zaplecza innowacyjnych rozwiązań i technologii do wdrożenia w obszarach rewitalizowanych i tworzenia atrakcyjnych miejsc pracy, 4.3.2. Zagospodarowanie terenów po walcowni metali w sposób harmonizujący z ich śródmiejskim położeniem,
	Poprawa jakości i atrakcyjności przestrzeni publicznych, szczególnie centrów miast oraz osiedli mieszkaniowych i starych dzielnic.	4. Uporządkowana przestrzeń	4.3.1. Uporządkowanie struktury miasta z wyznaczeniem potencjalnego miejsca pod funkcję centrum miasta z uwzględnieniem charakteru poszczególnych części gminy i wyznaczeniem ich subcentrów koncentrujących obsługę części gminy odległych od wyznaczonego centrum
	Wspieranie rozwiązań ograniczających niską emisję, w tym poprawa standardu energetycznego zabudowy mieszkaniowej i budynków użyteczności publicznej.	3. Atrakcyjne środowisko	3.1.2. Zwiększenie udziału OZE w miksie energetycznym gminy – tworzenie farm fotowoltaicznych przez przedsiębiorstwa miejskie, wprowadzanie rozwiązań z zakresu geotermii i energetyki opartej o wodór, 3.1.3. Stworzenie lub uczestnictwo w klastrze energii/społeczności energetycznej, 3.1.5. Wspieranie mieszkańców w wymianie nieefektywnych źródeł ciepła, w budowie instalacji OZE i termomodernizacji domów, 3.1.6. Termomodernizacja oraz budownictwo pasywnych i niskoenergochłonnych budynków publicznych,
	Wsparcie rozwoju zintegrowanego, zrównoważonego i niskoemisyjnego transportu w miastach i ich obszarach funkcjonalnych oraz obszarach wiejskich, w szczególności transportu zbiorowego.	3. Atrakcyjne środowisko	3.1.7. Zwiększanie niskoemisyjności transportu i mobilności miejskiej oraz optymalizacja planów komunikacji miejskiej w celu redukcji natężenia ruchu, w tym poprawa przejezdności dróg i tworzenie infrastruktury dla ruchu niezmotoryzowanego, 4.1.7. Rozwój komunikacji zbiorowej,
D: Województwo śląskie regionem sprawnie zarządzanym	Wspieranie rozwoju zróżnicowanych i wysokiej jakości usług publicznych dostępnych dla wszystkich mieszkańców regionu.	2. Zrównoważona gospodarka	2.1.5. Wspieranie rozwoju zróżnicowanych i wysokiej jakości usług, w tym usług publicznych, 2.1.6. Tworzenie i rozwój e-usług lokalnych wraz z zapewnieniem cyberbezpieczeństwa tych usług

Źródło: opracowanie własne.



## **7. Model struktury funkcjonalno-przestrzennej gminy Czechowice-Dziedzice wraz z ustaleniami i rekomendacjami w zakresie kształtowania i prowadzenia polityki przestrzennej w gminie**

### **7.1. Model struktury funkcjonalno-przestrzennej gminy**

Model struktury funkcjonalno-przestrzennej Gminy Czechowice-Dziedzice wraz z rekomendacjami w zakresie kształtowania i prowadzenia polityki przestrzennej to obraz strategicznej wizji rozwoju gminy, opierający się na wewnętrznych i zewnętrznych uwarunkowaniach, zdiagnozowanych potrzebach i posiadanym potencjale. Zostały w nim ujęte różne funkcje terenów w Gminie Czechowice-Dziedzice oraz obszary określone w strategii jako istotne dla osiągnięcia celów strategicznych i operacyjnych.

Gmina Czechowice-Dziedzice jest gminą miejsko-wiejską w województwie śląskim na północ od Bielska-Białej, w skład której wchodzi część miejska oraz trzy sołectwa - Bronów, Ligota i Zabrzeg. Stanowi część powiatu bielskiego i sąsiaduje z gminami wiejskimi Bestwina, Chybie, Goczałkowice-Zdrój, Jasienica, a także z gminą miejsko-wiejską Pszczyna i miastem Bielsko-Biała.

Silne powiązania Gminy Czechowice-Dziedzice z innymi ośrodkami miejskimi znajdującymi się w historycznym regionie Śląska Cieszyńskiego uwarunkowane są położeniem na terenie Górnego Śląska. Region ten stanowi obszar o wysokim wskaźniku urbanizacji oraz o dużym zagęszczeniu ośrodków miejskich, a także charakteryzuje się znaczącym w skali kraju uprzemysłowieniem, co ma istotny wpływ na powiązania zewnętrzne Gminy Czechowice-Dziedzice. Ważnym elementem położenia gminy jest jej przynależność wraz z miastem Bielsko-Biała do aglomeracji bielskiej, stanowiącej najważniejszy ośrodek subregionu południowego województwa śląskiego.

Gmina Czechowice-Dziedzice położona jest w obrębie europejskiego pasma rozwoju, które związane jest z korytarzem komunikacyjnym łączącym Bielsko-Białą z Katowicami, a także należy do gmin tworzących Euroregion Beskidy. Obejmuje on przygraniczną część terenu województw: śląskiego i małopolskiego po stronie polskiej, województwa żylińskiego po stronie słowackiej oraz gmin wokół miasta Frýdek-Místek w Republice Czeskiej.

Przez obszar miasta i gminy Czechowice-Dziedzice przebiega trasa europejskiego korytarza wymiany i komunikacji - Korytarz VI dla relacji (Helsinki) Sztokholm - Gdańsk – Katowice – Żylina - (Budapeszt – Ateny). Jest to jeden z 10 korytarzy uzgodnionych dla Europy Środkowej i Wschodniej oraz jeden z czterech przebiegających przez Polskę.

Do głównych tras transportowych przebiegających przez gminę należą:

- Droga DK-1 relacji Gdańsk – Łódź – Cieszyn-Boguszowice,
- Linia kolejowa E 65 oraz E-C 65 relacji Gdynia – Zebrzydowice,
- Linia kolejowa E 65/2 relacji Trzebinia Siersza – Zebrzydowice,
- Linia kolejowa T 654 relacji Katowice – Zwardoń.

Część wiejska gminy obejmuje trzy sołectwa: Ligota, Zabrzeg i Bronów, które są reprezentowane przez Rady Sołeckie. Na część miejską składa się 9 osiedli: Osiedle Barbara, Osiedle Centrum, Osiedle Czechowice Górne, Osiedle Dziedzice, Osiedle Lesisko, Osiedle Południe, Osiedle Północ, Osiedle Renardowice, Osiedle Tomaszówka.

Struktura zagospodarowania przestrzennego Czechowic-Dziedzic łączy w sobie cechy silnego uprzemysłowienia oraz dobrze prosperującej gospodarki rolnej. Charakterystyczną cechą struktury zagospodarowania przestrzennego stanowi jej fragmentacja przez

magistralne ciągi komunikacyjne. Linie kolejowe oraz trasa DK1 stanowią bariery funkcjonalne, wyznaczające możliwe kierunki rozwoju przestrzennego. W skali lokalnej warunkują one negatywnie szereg działań samorządu w dziedzinie zagospodarowania przestrzennego i rozwoju lokalnego tak pod względem technicznym, jak i administracyjnym, natomiast w skali regionalnej stanowią istotny czynnik sprzyjający rozwojowi gminy.

Znaczącą barierą rozwoju przestrzennego gminy jest przecięcie jej terytorium DK1 o ograniczonej dostępności z poziomu dróg lokalnych. Południkowy przebieg drogi jest wyraźnym ograniczeniem dla postępu procesu urbanizacji w kierunku zachodnim. Bariera ta może wpływać dezintegrująco na funkcjonowanie społeczności lokalnej, jednakże równocześnie stwarza możliwość zachowania rolniczego charakteru południowo – zachodniej części gminy.

Bardzo wyraźnie w strukturze zagospodarowania przestrzennego gminy zaznacza się również linia kolejowa relacji Zebrzydowice-Kraków, która tworzy wyraźną barierę przestrzenną dzieląc strukturę urbanistyczną Czechowic-Dziedzic na dwie części.

Część miejska charakteryzuje się silnym zróżnicowaniem zagospodarowania terenów. W północno-wschodniej części przeważa zabudowa mieszkaniowa wielorodzinna, oraz tereny przemysłowe. Południowa i południowo-wschodnia część miasta charakteryzuje się mniejszą intensywnością zabudowy. Występuje tam głównie zabudowa mieszkaniowa jednorodzinna oraz działalność rolnicza.

Struktura przestrzenna miasta odznacza się występowaniem dużej ilości terenów o charakterze przemysłowym, znajdujących się we wschodniej części miasta oraz wzdłuż linii kolejowych. Tereny przemysłowe oddalone są od ścisłego centrum miasta, jednakże wraz z terenami kolejowymi są pasmem działalności oddzielającym dwie największe strefy zabudowy mieszkaniowej – śródmieście oraz część północną miasta.

Część zachodnia gminy zachowuje rolniczy charakter struktury użytkowania terenu, co jest spójne z zagospodarowaniem terenu na obszarach wiejskich. Część wiejska gminy charakteryzuje się występowaniem na większości jej obszaru zabudową rozproszoną, za wyjątkiem występowania wyraźnych skupisk zabudowy w miejscowościach: Zabrzeg, Ligota i Bronów. Wszystkie sołectwa posiadają swoje lokalne ośrodki usługowe, o stopniu wykształcenia na ogół proporcjonalnym do potencjału osadniczego jednostki.

Charakterystycznym elementem struktury zagospodarowania przestrzennego gminy są stawy hodowlane. Kompleks stawów jest istotnym elementem krajobrazu kulturowego południowej części gminy. Krajobraz ten prezentuje wysokie walory estetyczne, które zasługują na ochronę. System dróg lokalnych i dojazdowych nawiązuje do specyfiki układu wód powierzchniowych, czego efektem jest system grobli oraz dojazdów do pól. W przypadku dopuszczenia do rozwoju zabudowy, zaistniała sytuacja przestrzenna może stać się przyczyną powstawania niefunkcjonalnych i wadliwych zespołów osadniczych.

Krajobraz występujący na terenie gminy charakteryzuje się dużą różnorodnością. Znajdują się tam fragmenty naturalnej i półnaturalnej roślinności o wysokich walorach przyrodniczych. Ponadto znajdujące się tam stawy, często o dużej powierzchni, są ostoją ptactwa i fauny wodnej. O wysokim znaczeniu występujących na obszarze gminy gatunków ptactwa świadczy objęcie znacznej części gminy granicami Obszaru Natura 2000 „Dolina Górnej Wisły”. Na pograniczu z gminą Chybie występuje także rezerwat torfowiskowy „Rotuz”, który posiada unikatowe w skali kraju walory naukowe, przyrodnicze i krajobrazowe.

Wartości przyrodniczo-krajobrazowe utrwalane są również poprzez kształtowanie korytarzy ekologicznych. Na obszarze gminy Czechowice-Dziedzice występują korytarze

ichtiologiczne, ornitologiczne, dla ssaków drapieżnych i kopytnych oraz korytarze spójności obszarów. Należą do nich:

- korytarz spójności obszarów chronionych „Wisła” o znaczeniu międzynarodowym,
- korytarz spójności obszarów chronionych „Sarni Stok - Dolina Górnej Wisły” o znaczeniu międzynarodowym,
- korytarz spójności obszarów chronionych „Biała” o znaczeniu regionalnym,
- korytarz ssaków kopytnych „K/BŚ-LPK”
- korytarz ssaków kopytnych „K/Wisła-LPK”
- korytarz ssaków drapieżnych „D/BŚ-LPK”
- korytarz istotny dla ptaków „Dolina Górnej Wisły” o znaczeniu ponadregionalnym,
- korytarz ichtiologiczny – „Prawobrzeżny dopływ Wisły (Iłownica z dopływami)”.

Pod względem hydrograficznym obszar gminy Czechowice-Dziedzice należy do prawostronnego dorzecza Wisły. Sieć rzeczna jest dobrze rozwinięta. Przez obszar gminy przepływa 5 rzek (Wisła, Iłownica, Wapienica, Jasienica i Biała) oraz liczne potoki. Rzeki są w znacznym stopniu uregulowane i obwałowane. Uzupełnieniem sieci hydrograficznej jest system rowów melioracyjnych. Jest on silnie rozbudowany na obszarach wilgotnych (słabo przepuszczalne grunty, płytko występujące wody gruntowe). Do takich obszarów można zaliczyć szerokie doliny rzek Iłownicy, Jasienicy i Wapienicy oraz trudno przepuszczalną gliniastą powierzchnię terasy bałtyckiej. 60% powierzchni gminy jest odwadniane przez Iłownicę z dopływami Jasienicą i Wapienicą. Pozostałe 40% przypada w równym stopniu na Białą oraz bezpośredni odpływ do Wisły.

Na koniec roku 2021 Gmina Czechowice-Dziedzice posiadała 26 miejscowych planów zagospodarowania przestrzennego o łącznej powierzchni 5004,69 ha, jest to ok. 74,72% powierzchni gminy.

W Studium uwarunkowań i kierunków zagospodarowania przestrzennego Gminy Czechowice-Dziedzice, w oparciu o które opracowano model struktury funkcjonalno-przestrzennej, wyodrębniono jednostki rozwoju wydzielające mniejsze tereny o różnych rodzajach przeznaczenia i zagospodarowania terenów. Stanowią one podstawowe jednostki odniesienia, dla których przyjęto zasady porządkowania funkcjonalnego i przestrzennego oraz sformułowano kierunki polityki rozwoju przestrzennego. Jednostki rozwoju podzielono na następujące typy określające rodzaje przeznaczenia i zagospodarowania terenów:

#### **Tereny zabudowy:**

- tereny zabudowy usługowo-mieszkaniowej śródmiejskiej (MŚ),
- tereny zabudowy mieszkaniowo-usługowej (MU),
- tereny zabudowy mieszkaniowej wielorodzinnej (MW),
- tereny zabudowy mieszkaniowej jednorodzinnej (MN),
- tereny zabudowy zagrodowej i mieszkaniowej jednorodzinnej (MR/MN),
- tereny zabudowy usługowej – usługi, handel, rzemiosło i drobna wytwórczość (U),
- tereny zabudowy usługowej z zielenią urządzoną (U/ZU),
- tereny handlu wielkopowierzchniowego o powierzchni sprzedaży powyżej 2000m (UHW),
- tereny zabudowy aktywności gospodarczej – przemysł, produkcja, centra logistyczne, bazy,
- składy i magazyny (AG),

**Tereny infrastruktury technicznej:**

- tereny infrastruktury technicznej: elektroenergetyka (I/E), kanalizacja (I/K), lotnisko (I/LOT),
- tereny kolei (TK),

**Tereny zieleni:**

- tereny zieleni parkowej (ZP),
- tereny zieleni urządzonej (ZU),
- tereny lasów (ZL),
- tereny cmentarzy (ZC),
- tereny rodzinnych ogrodów działkowych (ZD),
- tereny zieleni krajobrazowej wyłączone z zabudowy – korytarze ekologiczne cenne przyrodniczo (ZK),

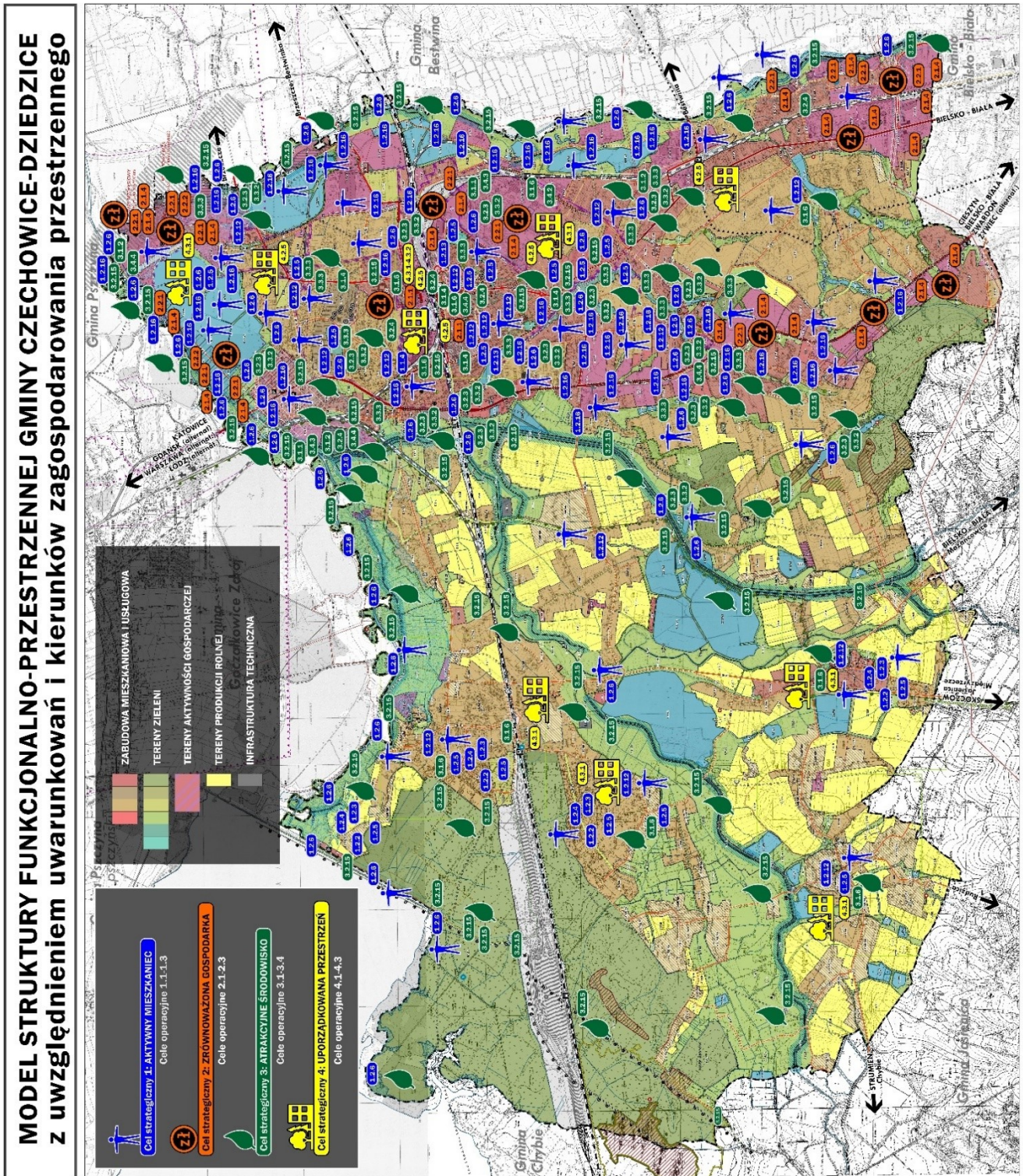
**Tereny rolnicze i wody powierzchniowe:**

- tereny produkcji rolnej (R),
- tereny wód powierzchniowych (WS).

Na Rysunku 1 zaprezentowano model struktury funkcjonalno-przestrzennej Gminy Czechowice-Dziedzice, który uwzględnia kierunki i uwarunkowania zagospodarowania przestrzennego. W modelu tym, nie tylko zobrazowano rodzaje przeznaczenia i zagospodarowania terenów w gminie, ale także zidentyfikowano terytorialnie obszary, w których będzie koncentrowała się realizacja zaplanowanych w *Strategii Rozwoju Gminy Czechowice-Dziedzice do 2030 roku* strategicznych i operacyjnych celów rozwoju w wymiarze społecznym, gospodarczym, środowiskowym i przestrzennym.



Rysunek 1. Model struktury funkcjonalno-przestrzennej Gminy Czechowice-Dziedzice z uwzględnieniem uwarunkowań i kierunków zagospodarowania przestrzennego



Źródło: opracowanie własne na podstawie Studium uwarunkowań i kierunków zagospodarowania przestrzennego Gminy Czechowice-Dziedzice.



## **7.2. Ustalenia i rekomendacje w zakresie kształtowania i prowadzenia polityki przestrzennej w gminie**

Dążenie do właściwie ukształtowanej struktury funkcjonalno-przestrzennej, która powinna być zbudowana z czytelnych obszarów o określonych funkcjach wiodących, obejmujących zarówno tereny zainwestowane, przewidziane do utrzymania lub wzmocnienia, jak również tereny planowanych działań inwestycyjnych, wymagające ukształtowania i przekształceń.

Kształtowanie wyznaczonego podziału jednostek rozwoju na zróżnicowane typy określające rodzaje przeznaczenia i zagospodarowania terenów: tereny zabudowy, tereny infrastruktury technicznej, tereny zieleni, tereny rolnicze i wody powierzchniowe.

Dążenie do realizacji planowanego sieciowego układu komunikacyjnego: drogowego i kolejowego, pełniącego funkcje głównych powiązań i relacji komunikacyjnych oraz uzupełniania go siecią powiązań drogowych, a także realizacja planowanego układu ścieżek pieszych i rowerowych.

Przestrzeganie zapisów Studium uwarunkowań i kierunków zagospodarowania przestrzennego Gminy Czechowice-Dziedzice na etapie dalszych prac planistycznych jako obowiązujących wytycznych kierunkowych, wskazujących prawidłowe, docelowe możliwości kształtowania struktury funkcjonalno-przestrzennej oraz możliwości realizacji określonych przeznaczeń: dominujących, uzupełniających, wydzielonych wewnątrz jednostek rozwoju oraz dopuszczonych na określonych warunkach.

Przestrzeganie zapisów Studium dotyczących planowanych powiązań komunikacyjnych, mających charakter ustaleń obowiązujących ale orientacyjnych w zakresie ich przebiegu, stanowiących rezerwę funkcjonalną dla ich realizacji, obowiązujących w zakresie zabezpieczenia funkcji komunikacyjnej oraz zabezpieczenia ogólnego przebiegu komunikacji, tj. rezerwy przewidywanego pasma terenu koniecznego dla wyznaczenia docelowej szerokości korytarza komunikacyjnego w liniach rozgraniczających, którego szczegółowy przebieg będzie określany w miejscowych planach zagospodarowania przestrzennego, w projektach budowlanych i decyzjach administracyjnych. W procesach przekształceń w zagospodarowaniu przestrzennym oraz w decyzjach dotyczących planowania rozwoju gminy i planowanych przedsięwzięć inwestycyjnych należy dążyć do respektowania wyznaczonych kierunków polityki rozwoju przestrzennego, przy każdorazowym zabezpieczeniu:

- bezkonfliktowego i bezpiecznego rozwoju wszystkich form wykorzystania przestrzeni przez człowieka,
- ochrony walorów przyrodniczych i krajobrazowych,
- zachowania wartości dziedzictwa kulturowego,
- poprawy ładu przestrzennego i estetyki zagospodarowania przestrzeni.

Wyznaczenie precyzyjnej, czytelnej struktury funkcjonalno-przestrzennej, określającej obszary zurbanizowane, przewidziane dla realizacji zabudowy oraz obszary niezurbanizowane, wyłączone z zabudowy, poprzez wyodrębnienie czytelnego podziału na tereny przeznaczone dla rozwoju zabudowy oraz włączone z zabudowy i chronione przed zabudową.

Zapewnienie wygodnych, sprawnych i szybkich powiązań komunikacyjnych, umożliwienie zmian i rozwoju systemów komunikacyjnych, poprzez:

- modernizację i wzmocnienie systemu transportu drogowego, poprawa wydajności i przepustowości komunikacji drogowej,

- kształtowanie przejrzystego i efektywnego układu komunikacji drogowej, zapewniającego łatwe i szybkie powiązania zewnętrzne i wewnętrzne,
- szczególną dbałość w kształtowaniu rozwoju obszarów węzłowych, zwłaszcza w rejonach wyznaczonych rezerw dla realizacji węzłów komunikacyjnych,
- rozbudowę i zwiększenie atrakcyjności transportu publicznego oraz sieci tras rowerowych i pieszych,
- budowanie sprawnego, wydajnego ogólnomiejskiego systemu parkowania,
- rozbudowę i wzmocnienie atrakcyjności i sprawności sieci komunikacji kolejowej.

Harmonijne powiązanie terenów o różnych funkcjach, zasadach zabudowy i zagospodarowania terenu, z dbałością o wysoką jakość przestrzeni oraz minimalizację konfliktów przestrzennych i społecznych, poprzez:

- budowanie harmonijnych zespołów zabudowy i zagospodarowania terenu, powiązanych wzajemnie funkcjonalnie i przestrzennie,
- unikanie nowych i minimalizowanie istniejących konfliktów funkcjonalno-przestrzennych, w tym stanowiących zagrożenie dla funkcjonowania środowiska kulturowego lub przyrodniczego,
- rozwój systemu lokalnych ośrodków usługowych, stanowiących centra funkcjonalne i kompozycyjne założeń urbanistycznych, budujących identyfikację przestrzenną oraz przyczyniające się do wzrostu aktywności i integracji społecznej,
- nasycanie struktury funkcjonalno-przestrzennej systemem wysokiej jakości przestrzeni publicznych,
- budowanie nieprzerwanego, regularnego układu terenów zieleni i zielonych powiązań, harmonijnie wkomponowanego w strukturę funkcjonalno-przestrzenną terenów przeznaczonych pod zabudowę,
- spójne i bezkonfliktowe kształtowanie powiązań liniowych za pomocą układów sieci komunikacyjnych.

Rozwój i wzmocnienie obszarów, stanowiących potencjał inwestycyjny w gminie, przy jednoczesnym równoważeniu struktury funkcjonalno-przestrzennej oraz procesów rozwoju inwestycyjnego, a także zapobieganie niekontrolowanym procesom rozpraszania się zabudowy na terenach otwartych, ochrona terenów cennych przyrodniczo i krajobrazowo oraz wartości dziedzictwa kulturowego i zabytków, stosowanie właściwych zasad kształtowania przestrzeni zurbanizowanej i środowiska przyrodniczego, poprzez:

- rozwój i wzmocnienie obszarów, stanowiących potencjał inwestycyjny:
  - terenów aktywności gospodarczej – przemysł, produkcja, centra logistyczne, bazy, składy i magazyny,
  - terenów usługowych,
  - obszaru centrum miasta jako nowoczesnego, wielofunkcyjnego ośrodka usługowego z zabudową mieszkaniowo-usługową i usługową o charakterze śródmiejskim,
  - terenów rolniczych,
  - terenów budownictwa mieszkaniowego,
- ożywianie aktywności inwestycyjnej oraz kontrola procesów inwestycyjnych, w szczególności dotyczących rozwoju budownictwa mieszkaniowego,
- budowanie zwartych, harmonijnych i skończonych zespołów mieszkaniowych, obsługiwanych komunikacyjnie i infrastrukturalnie, z dostępem do środków komunikacji publicznej oraz do usług publicznych,

- unikanie niekontrolowanych procesów rozpraszania się zabudowy na terenach otwartych,
- ochrona przed zabudową terenów niezurbanizowanych, cennych przyrodniczo i krajobrazowo,
- ochrona wartości dziedzictwa kulturowego i zabytków,
- właściwe kształtowanie terenów mieszkaniowych na styku z terenami otwartymi lub zielonymi, na styku terenów generujących uciążliwości lub konflikty funkcjonalno-przestrzenne,
- kształtowanie zróżnicowanej i szerokiej oferty mieszkaniowej pod względem typu, formy i parametrów zabudowy,
- koncentracja działań polegających na wypełnianiu, uzupełnianiu oraz dokańczaniu istniejącej tkanki urbanistycznej,
- podnoszenie jakości i atrakcyjności terenów zabudowanych oraz budowanie wysokiego standardu zamieszkiwania,
- rewitalizacja zdegradowanych obszarów zabudowy mieszkaniowej.

Głównym kierunkiem polityki przestrzennej dla układów liniowych jest zapewnienie wygodnych, sprawnych i szybkich powiązań komunikacyjnych oraz umożliwienie zmian i rozwoju systemów komunikacyjnych. Układy liniowe komunikacji drogowej obejmują istniejące drogi publiczne oraz planowane drogi publiczne.

Głównymi założeniami polityki przestrzennej dla obszarów niezurbanizowanych są: ochrona i wzmocnienie walorów przyrodniczo-krajobrazowych oraz budowanie wysokiej jakości przestrzeni miejskiej i środowiska przyrodniczego, nasycenie zielenią terenów otwartych, budowanie nowych oraz wzmocnienie istniejących powiązań przyrodniczych zapewniających ciągłość i integralność ekosystemów w skali lokalnej i ponadlokalnej, wzmocnianie bioróżnorodności, zwłaszcza zbiorowisk roślinnych o naturalnym charakterze, łąk i remiz śródpolnych, towarzyszących ciekom wodnym, ochrona wód powierzchniowych i podziemnych przed zanieczyszczeniem, tworzenie właściwych warunków dla zapewnienia przewietrzania obszarów zurbanizowanych, ochrona i kształtowanie terenów zieleni i otwartych dla pełnienia funkcji klimatycznych, zdrowotnych, biologicznych, krajobrazowych, a także rekreacyjnych i turystycznych, ochrona rolniczej przestrzeni produkcyjnej.

W celu kształtowania kompletnych i spójnych wewnętrznych oraz skończonych i efektywnie użytkowanych zespołów zabudowy, harmonijnie powiązanych z systemem terenów zielonych, należy dążyć do:

- wzmocnienia potencjału obszarów inwestycyjnych, przy jednoczesnej ochronie wartości dziedzictwa kulturowego i zabytków oraz ochronie środowiska, przyrody i krajobrazu kulturowego, przeciwdziałania niekontrolowanym procesom rozpraszania się zabudowy w oderwaniu od potrzeb komunikacyjnych, infrastrukturalnych i usługowych,
- uporządkowania struktury terenów zabudowanych oraz minimalizowania istniejących oraz zmniejszania ryzyka wystąpienia nowych konfliktów funkcjonalno-przestrzennych i społecznych, wypełniania i uzupełniania istniejących zespołów zabudowy w celu dokańczania istniejącej tkanki urbanistycznej i zwiększania efektywności wykorzystania terenów,
- kształtowania wzajemnych powiązań funkcjonalno-przestrzennych pomiędzy poszczególnymi terenami o różnych przeznaczeniach oraz zasadach zabudowy i zagospodarowania terenu, a także z terenami zieleni,
- rozwijania regularnego, nieprzerwanego układu terenów zielonych oraz o funkcji sportowo-rekreacyjnej, wkomponowanych w strukturę obszarów zurbanizowanych jako



- ważne elementy podnoszące jakość i estetykę środowiska zamieszkiwania oraz pracy, podwyższające standardy zabudowy i zagospodarowania przestrzeni w gminie, a także wpływających na zwiększenie powierzchni gruntów czynnych biologicznie oraz wartościowych pod względem przyrodniczo-krajobrazowym, zapewniających równowagę przyrodniczą w poszczególnych obszarach zurbanizowanych oraz w całej gminie,
- rozwijania regularnego systemu przestrzeni publicznych, z dbałością o zachowanie ich wysokiej jakości oraz atrakcyjności, oraz z uwzględnieniem indywidualnych potrzeb mieszkańców i turystów,
  - rozwijania systemu lokalnych ośrodków usługowych, pełniących funkcjonalne i kompozycyjne centra założeń urbanistycznych, budujących identyfikację przestrzenną i tożsamość miejsca, a także rozwijających aktywność i integrację społeczną,
  - wspierania rozwoju obszarów węzłowych, zwłaszcza w rejonach wyznaczonych rezerw dla realizacji węzłów komunikacyjnych, przy jednoczesnej dbałości o zachowanie w tych obszarach
  - reprezentacyjnej, wysokiej jakości zabudowy i zagospodarowania terenu oraz o harmonijne, bezkonfliktowe powiązanie zabudowy i zagospodarowania terenu z przylegającymi jednostkami rozwoju oraz z układem komunikacyjnym,
  - rozwijania ciągłego, regularnego i wygodnego układu powiązań pieszych i rowerowych, bezkonfliktowego kształtowania powiązań komunikacji drogowej i kolejowej.

Dla terenów zabudowy miejskiej charakteryzujących się cechami obszarów rewitalizacji i zdegradowanych należy podejmować zintegrowane działania w sferze społecznej, gospodarczej, środowiskowej i kultury oraz zmian funkcjonalno-przestrzennych, które mają na celu przywrócenie świetności wartościowej zabudowy i elementów zagospodarowania terenu, podniesienie ich jakości i estetyki oraz aktywizację społeczną i gospodarczą, a przy tym korzystną zmianę wizerunkową, przy zachowaniu ochrony wartości dziedzictwa kulturowego i zabytków oraz środowiska, przyrody i krajobrazu kulturowego.

Wielkopowierzchniowe obiekty handlowe o powierzchni sprzedaży powyżej 2000m<sup>2</sup> należy lokalizować w wyznaczonych obszarach na podstawie planu miejscowego. Należy dążyć do dobrego skomunikowania wyznaczonych obszarów siecią komunikacji zbiorowej. Należy również zapewnić wygodne powiązania pieszo-rowerowe. Należy dążyć do budowania wielofunkcyjnych ośrodków usługowych, tworzących różnorodną i szeroką ofertę usługową. Nie dopuszcza się realizacji ośrodków handlu detalicznego o profilu wyłącznie spożywczym i o powierzchni sprzedaży wyłącznie powyżej 2000m<sup>2</sup>. Dopuszcza się lokalizację dużych obiektów handlowych specjalistycznych.

Rolą systemu terenów otwartych jest zachowanie równowagi przyrodniczej w skali gminy. W tym celu należy dążyć do:

- zachowania odpowiedniej proporcji terenów otwartych do zainwestowanych wraz z ochroną ciągłości przestrzennej ekosystemów w skali ponadlokalnej i lokalnej,
- ekstensywnego użytkowania obszarów cennych przyrodniczo oraz wrażliwych ekologicznie,
- ochrony szczególnych wartości przyrodniczych, związanych z ekosystemami lasów, dolin rzek i lokalnych cieków, stawów, torfowisk i innych terenów podmokłych,
- zachowania bioróżnorodności i trwałości biocenoz, zwłaszcza zbiorowisk roślinnych o naturalnym charakterze towarzyszących ciekom wodnym, łąk i remizów śródpolnych,
- wzbogacania struktur środowiska ubogich ekosystemów polnych i nieużytków poprzez wprowadzanie: zadrzewień, zakrzewień, zbiorników wodnych,

- wypełniania różnymi formami zieleni obszarów wchodzących w skład terenów otwartych i zielonych oraz zachowania zieleni istniejącej,
- zachowania ciągłości terenów otwartych i zielonych w strukturze gminy i powiązania ich z systemem regionu,
- kształtowania powiązań przyrodniczych oraz funkcjonalno-przestrzennych obszarów zurbanizowanych z systemem terenów zieleni i otwartych m.in. poprzez wyznaczenie terenów zieleni parkowej i urządzonej oraz sportu i rekreacji z dużym udziałem zieleni, w szczególności na stykach z terenami zielonymi i otwartymi, a także budowanie relacji komunikacyjnych, w szczególności pieszo-rowerowych,
- ochrony i kształtowania warunków odtwarzania się zasobów wód podziemnych,
- ochrony wód powierzchniowych i podziemnych przed zanieczyszczeniem,
- zapewnienia ochrony przeciwpowodziowej,
- umożliwienia retencjonowania i odprowadzania wód opadowych i roztopowych,
- zapewnienia właściwego przewietrzania obszarów zurbanizowanych gminy,
- ochrony rolniczego krajobrazu kulturowego terenów otwartych.

W ramach ochrony przyrody należy prowadzić następujące działania:

- utrzymywać istniejącą ochronę prawną obszarów i obiektów o wysokich wartościach przyrodniczych,
- obejmować ochroną prawną najcenniejsze obszary i obiekty przyrodnicze,
- chronić tereny leśne przed zmianą przeznaczenia na cele nieleśne oraz zwiększać lesistość gminy poprzez zalesianie gruntów o małej przydatności dla produkcji rolniczej,
- chronić rolniczą przestrzeń produkcyjną,
- zachować roślinności łągową w dolinach rzecznych,
- zachować stanowiska roślin rzadkich i chronionych,
- kształtować struktury zieleni tworzące i wzmacniające powiązanie ekologiczne obszarów,
- zachować drożność korytarzy ekologicznych,
- wprowadzać zieleń izolacyjną wzdłuż terenów mających lub mogących mieć negatywne oddziaływanie na środowisko przyrodnicze,
- zachować i chronić przed melioracjami odwadniającymi obszary torfowiskowe, doliny rzeczne i obniżenia terenowe,
- odtwarzać właściwe stosunki wodne i zwiększać zdolności retencyjne gminy,
- chronić wody powierzchniowe i podziemne oraz przeciwdziałać zagrożeniom powodziowym,
- eliminować bariery utrudniające migrację fauny i flory,
- stosować ekologiczne technologie i urządzenia infrastruktury technicznej,
- prowadzić politykę sprzyjającą ochronie środowiska przyrodniczego,
- łagodzić skutki niewłaściwego korzystania ze środowiska.

W zakresie kształtowania terenów rolniczej przestrzeni produkcyjnej, intensyfikacja gospodarki rolnej powinna następować równolegle z wielofunkcyjnym rozwojem obszarów wiejskich polegającym na tworzeniu sieci usług i małych zakładów usługowych, co stworzy nowe miejsca pracy i wpłynie na poprawę warunków życia mieszkańców w tych częściach gminy, gdzie rolnictwo ma charakter ekstensywny. W rolniczej przestrzeni produkcyjnej gminy wyodrębnia się obszary o zróżnicowanych formach i intensywności produkcji, wynikających z naturalnych predyspozycji oraz ograniczeń będących następstwem objęcia ochroną krajobrazu części obszaru gminy. Dla rozwoju funkcji turystycznej i rekreacyjnej proponuje się, szczególnie ku temu predestynowaną, północno-zachodnią część gminy.

W celu kształtowania harmonijnego krajobrazu kulturowego należy dążyć do:

- minimalizowania negatywnego wpływu powodowanego przez nową zabudowę i zagospodarowanie przestrzenne na istniejące wartościowe obiekty i obszary w przestrzeni urbanistycznej,
- eliminacji lub zmniejszenia ich oddziaływania obiektów i obszarów dysharmonijnych, np.: poprzez ich przesłonięcie zielenią,
- wzmocnienia znaczenia zieleni jako narzędzia kształtowania i ochrony krajobrazu kulturowego,
- nawiązywania nowej zabudowy do regionalnej tradycji formy i materiałów elewacyjnych,
- utrzymania istniejących kapliczek i krzyży przydrożnych.

Prawidłowy rozwój i funkcjonowanie struktury przestrzennej uwarunkowany jest sprawnym systemem transportowym, a w szczególności układem drogowym. Zrealizowanie tego celu jest uzależnione głównie od:

- zapewnienia drogowych powiązań gminy z układem dróg krajowych (zwłaszcza DK1), z najbliższymi miastami i z sąsiednimi gminami oraz z układem drogowym o znaczeniu ogólnokrajowym,
- zapewnienia obsługi komunikacyjnej obszarów zainwestowanych w układzie wewnętrznym gminy drogami o odpowiednim standardzie nawierzchni i parametrach technicznych,
- realizacji bezpiecznych, nowoczesnych węzłów komunikacyjnych i skrzyżowań.

Podstawowym celem z zakresu infrastruktury technicznej jest zapewnienie wzrostu poziomu rozwoju poszczególnych mediów, jako czynnika powodującego wzrost poziomu życia ludzi i rozwoju społeczno-gospodarczego, jak również osiągnięcia odpowiedniej jakości środowiska przyrodniczego. Należy dążyć do realizacji nowych sieci infrastruktury technicznej dla obsługi istniejącej i projektowanej struktury osadniczej, głównie wzdłuż ciągów drogowych i pieszych oraz w terenach rolnych w oparciu o opracowania techniczne. W celu zapewnienia wysokiego standardu obsługi inżynierskiej gospodarstw domowych należy dążyć m. in. do:

- całkowitego zwodociągowania terenów zabudowy w obszarze gminy,
- pełnego sanitarnego unieszkodliwiania ścieków i odpadów stałych,
- dostępu do nośników energii zgodnie z potrzebami mieszkańców, przy spełnieniu warunków
- racjonalnego jej wykorzystania i ochrony środowiska.

Należy dążyć do kształtowania atrakcyjnych, wysokiej jakości oraz przyjaznych społecznie przestrzeni publicznych, które będą wiązały w całość strukturę funkcjonalno-przestrzenną. Konieczne jest budowanie ciągłego układu przestrzeni publicznych, które zapewnią dobry dostęp do przestrzeni publicznych w różnych częściach gminy.

## 8. Zgodność Strategii Rozwoju Czechowice-Dziedzice do 2030 roku z wytycznymi i założeniami zawartymi w dokumentach wyższego rzędu

Tabela 6. Zgodność Strategii Rozwoju Czechowice-Dziedzice do 2030 roku z wytycznymi i założeniami zawartymi w dokumentach wyższego rzędu

Cele nadrzędnych dokumentów strategicznych	Strategiczne i operacyjne cele Strategii Rozwoju Gminy Czechowice-Dziedzice do 2030 roku											
	Cel strategiczny 1. AKTYWNY MIESZKANIEC			Cel strategiczny 2. ZRÓWNOWAŻONA GOSPODARKA			Cel strategiczny 3. ATRAKCYJNE ŚRODOWISKO			Cel strategiczny 4. UPORZĄDKOWANA PRZESTRZEŃ		
	1.1. Integracja międzypokoleniowa realizowana w społecznościach lokalnych	1.2. Rozbudowa i podniesienie standardu infrastruktury sprzyjającej aktywności mieszkańców, w tym aktywności ruchowej	1.3. Kształtowanie społecznej odpowiedzialności mieszkańców i ich tożsamości lokalnej	2.1. Zrównoważony rozwój przemysłu i usług	2.2. Rozwój przedsiębiorczości mieszkańców	2.3. Zaangażowanie lokalnego biznesu w zrównoważony rozwój gminy	3.1. Budowa samowystarczalności energetycznej oraz poprawa jakości powietrza i wspieranie efektywności energetycznej	3.2. Ochrona i zachowanie przyrody, różnorodności biologicznej i zielonej infrastruktury oraz ograniczanie presji na środowisko	3.3. Przystosowanie do zmian klimatu i zwiększenie odporności na klęski żywiołowe	3.4. Optymalizacja gospodarki odpadami i efektywne wykorzystanie zasobów	4.1. Zrównoważony transport i mobilność miejska	4.2. Rewitalizacja obszarów poprzemysłowych i innych obszarów zdegradowanych
<b>Strategia na rzecz Odpowiedzialnego Rozwoju</b>												
I. Trwały wzrost gospodarczy oparty coraz silniej o wiedzę, dane i doskonałość organizacyjną												
II. Rozwój społecznie wrażliwy i terytorialnie zrównoważony												
III. Skuteczne państwo i instytucje służące wzrostowi oraz włączeniu społecznemu i gospodarczemu												
<b>Krajowa Strategia Rozwoju Regionalnego 2030</b>												
1.1 Wzmacnianie szans rozwojowych obszarów słabszych gospodarczo												
1.2 Wykorzystywanie potencjału rozwojowego miast średnich tracących funkcje społeczno-gospodarcze												
1.3 Przyspieszenie transformacji profilu gospodarczego Śląska												
1.4 Przeciwdziałanie kryzysom na obszarach zdegradowanych												

1.5 Rozwój infrastruktury wspierającej dostarczanie usług publicznych i podnoszącej atrakcyjność inwestycyjną obszarów		■		■	■		■	■	■	■	■	■	■
2.1 Rozwój kapitału ludzkiego i społecznego	■		■		■	■							
2.2 Wspieranie przedsiębiorczości na szczeblu regionalnym i lokalnym				■	■							■	
2.3 Innowacyjny rozwój regionu i doskonalenie podejścia opartego na Regionalnych Inteligentnych Specjalizacjach				■		■						■	
3.1 Wzmacnianie potencjału administracji na rzecz zarządzania rozwojem			■			■							
3.2 Wzmacnianie współpracy i zintegrowanego podejścia do rozwoju na poziomie lokalnym, regionalnym i ponadregionalnym			■			■							
3.3 Poprawa organizacji świadczenia usług publicznych		■	■	■									
3.4 Efektywny i spójny system finansowania polityki regionalnej				■								■	
<b>Strategia Rozwoju Województwa Śląskiego „Śląskie 2030”</b>													
A.1. Konkurencyjna gospodarka										■		■	
A.2. Innowacyjna gospodarka				■								■	
A.3. Silna lokalna przedsiębiorczość				■	■	■							
B.1. Wysoka jakość usług społecznych, w tym zdrowotnych	■	■	■										
B.2. Aktywni mieszkańcy	■	■	■										
B.3. Atrakcyjny i efektywny system edukacji i nauki		■				■							
C.1. Wysoka jakość środowiska			■			■	■	■	■				
C.2. Efektywna infrastruktura						■	■				■		
C.3. Atrakcyjne warunki zamieszkania, kompleksowa rewitalizacja, zapobieganie i dostosowanie do zmian klimatu		■				■		■			■	■	
D.1. Zrównoważony rozwój terytorialny			■	■		■							
D.2. Aktywna współpraca z otoczeniem i kreowanie silnej marki regionu			■			■							

D.3. Nowoczesna administracja publiczna													
<b>Strategia Rozwoju Powiatu Bielskiego 2021+</b>													
CO 1.1 Rozwijanie funkcji oświatowych i wzmocnienie pozycji placówek edukacyjnych powiatu													
CO 1.2 Wzrost poziomu integracji społecznej													
CO 1.3 Aktywna i skuteczna polityka zdrowotna													
CO 1.4 Zwiększanie dostępu do kultury i sportu													
CO 1.5 Wzmocnienie poziomu bezpieczeństwa mieszkańców													
CO 1.6 Instytucjonalny rozwój powiatu bielskiego i współpraca z otoczeniem społeczno-gospodarczym													
CO 2.1 Niwelowanie skutków zmian klimatu i aktywna adaptacja do zmian klimatycznych, w tym ograniczanie efektów eksploatacji górniczej na terenie powiatu													
CO 3.1 Poprawa i rozwój infrastruktury drogowej oraz wzrost jakości transportu publicznego													
CO 3.2 Stymulowanie rozwoju przedsiębiorczości i rynku pracy oraz wsparcie obszarów znajdujących się w transformacji górniczej													
CO 4.1 Podniesienie atrakcyjności turystycznej powiatu bielskiego i jego promocja													

Źródło: opracowanie własne.

## **9. System realizacji Strategii Rozwoju Gminy Czechowice-Dziedzice do 2030 roku**

### **9.1. System wdrażania**

#### ***Instytucjonalna struktura systemu realizacji strategii***

Odpowiedzialność za realizację założeń programowych Strategii Rozwoju Gminy Czechowice-Dziedzice do roku 2030 ponoszą przede wszystkim władze samorządowe gminy – Burmistrz Czechowic-Dziedzic i Rada Miejska w Czechowicach-Dziedzicach. Burmistrz jako organ wykonawczy pełni strategiczną rolę w stymulowaniu i koordynacji działań podejmowanych przez różnorodne podmioty i środowiska, jak również w mobilizowaniu oraz integrowaniu zasobów pozostających w ich dyspozycji – na rzecz realizacji celów i kierunków działań określonych w strategii.

W działaniach tych Burmistrz jest wspierany przez swoich zastępców, Skarbnika Miasta, Sekretarza Miasta, wydziały merytoryczne urzędu miejskiego oraz podległe mu miejskie jednostki organizacyjne i spółki prawa handlowego z udziałem gminy.

Z kolei organ uchwałodawczy, reprezentujący różnorodne środowiska lokalne, ma stanowić wsparcie merytoryczne, w szczególności w zakresie proponowania nowych kierunków działań i rozwiązań realizacyjnych, bazujących na opiniach mieszkańców gminy, a w konsekwencji podejmowania uchwał w zakresie aktualizacji dokumentu.

Decyzje, podejmowane w porozumieniu tych organów, oparte na kompleksowym podejściu do uwarunkowań społecznych, gospodarczych, przestrzennych i środowiskowych, będą w bardzo istotny sposób wpływały na rozwój gminy.

Na poziomie organizacyjno-koordynacyjnym i promocyjno-informacyjnym kluczową rolę będzie odgrywał Wydział Strategii i Rozwoju Urzędu Miejskiego w Czechowicach-Dziedzicach, stanowiący centrum koordynacyjne realizacji strategii. Do jego zadań będzie należeć:

- realizacja przypisanych mu zadań i projektów,
- koordynacja współpracy oraz ciągłe pozyskiwanie nowych partnerów do realizacji zadań zapisanych w strategii,
- harmonizacja realizacji działań zapisanych w strategii i innych dokumentach branżowych,
- kreowanie i przyjmowanie propozycji nowych zadań od partnerów realizacyjnych i odbiorców działań strategii,
- monitorowanie i ewaluacja procesu realizacji zadań określonych w strategii, przygotowywanie sprawozdań, koordynacja procesu jej aktualizacji,
- poszukiwanie wraz z innymi podmiotami pozabudżetowych źródeł finansowania realizacji zadań i projektów,
- zapewnienie działań w zakresie informacji i promocji strategii.

Niezbędna jest także współpraca wszystkich wydziałów, zespołów i stanowisk w Urzędzie Miejskim w Czechowicach-Dziedzicach oraz jednostek gminnych (pełnią one rolę bezpośrednich realizatorów działań lub jednostek monitorujących) ze wskazanym centrum. Strategia uwzględnia ponadto zadania wykraczające poza bezpośrednie kompetencje gminy, angażując i inicjując działania realizowane w różnych partnerstwach lokalnych i ponadlokalnych. Znajduje to wyraz w kierunkach interwencji, dla których jednostkami realizującymi są zarówno wydziały i jednostki gminne, jak również administracja rządowa, inne jednostki samorządowe, podmioty prywatne i pozarządowe.

### ***Mechanizmy i instrumenty realizacji strategii***

Projekty i zadania w ramach Strategii Rozwoju Gminy Czechowice-Dziedzice do 2030 roku będą realizowane w różnych okresach czasowych: od aktywności jednorazowych, poprzez działania realizowane w krótkim, średnim i długim horyzoncie czasowym.

Wykorzystane zostaną różnorodne mechanizmy wdrażania strategii, w tym w ramach partnerstw m.in. współpraca w ramach Stowarzyszenia Aglomeracja Beskidzka, Stowarzyszenia Lokalna Grupa Rybacka Bielska Kraina, Stowarzyszenia Lokalna Grupa Działania Ziemia Bielska.

Strategia Rozwoju Gminy Czechowice-Dziedzice do 2030 będzie wdrażana przy wykorzystaniu zróżnicowanych instrumentów. Podstawowe instrumenty realizacji strategii to:

- programy i plany branżowe, polityki rozwoju, odnoszące się bardziej szczegółowo niż strategia lub w sposób specjalistyczny do danego zagadnienia, obszaru czy grupy społecznej, uszczegóławiające priorytety oraz strategie postępowania w ramach konkretnych obszarów,
- coroczne uchwały budżetowe Rady Miejskiej w Czechowicach-Dziedzicach, wieloletnia prognoza finansowa oraz inne dokumenty finansowe, określające krótko- i długofalowe kierunki koncentracji środków finansowych itp.,
- projekty realizowane przy wykorzystaniu funduszy zewnętrznych, głównie europejskich, projekty międzysektorowe i międzyorganizacyjne, w tym otwarte konkursy ofert i inne formy współpracy finansowej (a także pozafinansowej) z organizacjami pozarządowymi itp.,
- inne uchwały Rady Miejskiej w Czechowicach-Dziedzicach, zarządzenia Burmistrza Czechowic-Dziedzic, regulacje w postaci aktów prawa miejscowego, decyzje administracyjne itp.,
- instrumenty planowania przestrzennego, w tym miejscowe plany zagospodarowania przestrzennego, procedury zapewniające udział mieszkańców w planowaniu przestrzennym itp.,
- tworzenie zespołów zadaniowych i projektowych, powoływanie dedykowanych ciał o charakterze opiniodawczo-doradczym, zawiązywanie partnerstw itp.,
- praca i zaangażowanie władz samorządowych, kadry kierowniczej i pracowników urzędu oraz jednostek gminnych, koordynatorów programów i projektów, liderów lokalnych, a także system doskonalenia kadr, wymiany doświadczeń i poznawania dobrych praktyki itp.,
- instrumenty kontrolne, w tym kontrola jakości itp.,
- działania edukacyjne, informacyjne i promocyjne, konsultacje wewnętrzne, konsultacje społeczne, wykorzystujące stronę internetową Urzędu Miejskiego w Czechowicach-Dziedzicach, profile w mediach społecznościowych, media lokalne i ponadlokalne, system informacji przestrzennej gminy itp.



## 9.2. Wytyczne do sporządzania dokumentów wykonawczych

Tabela 7. Wykaz dokumentów wykonawczych wraz z wytycznymi dla aktualizacji lub sporządzania dokumentów (stan na 15.07.2022)

Obszar	Dokument	Data uchwalenia	Uwagi	Wytyczne dla aktualizacji lub sporządzania dokumentów
Planowanie przestrzenne	Studium uwarunkowań i kierunków zagospodarowania przestrzennego Gminy Czechowice-Dziedzice	30.05.2017	23.02.2021 r. przystąpiono do sporządzenia zmiany dokumentu.	Studium aktualne i zgodne z modelem struktury funkcjonalno-przestrzennej Gminy, określonym w strategii.
	Uchwała Nr XL/465/21 Rady Miejskiej w Czechowicach-Dziedzicach z dnia 31 sierpnia 2021 r. w sprawie uchwalenia zmiany miejscowego planu zagospodarowania przestrzennego części obszaru Gminy Czechowice-Dziedzice obejmującej tereny centrum miasta położone na południe od torów kolejowych – CENTRUM II, przyjętego uchwałą nr XLIX/548/18 Rady Miejskiej w Czechowicach-Dziedzicach z dnia 22 maja 2018 r., dla obszaru w rejonie ul. Stawowej i DK1	31.08.2021		Aktualizacja według potrzeb, przy zachowaniu spójności z założeniami strategii, w szczególności z modelem struktury funkcjonalno-przestrzennej Gminy oraz ustaleniami i rekomendacjami w zakresie kształtowania i prowadzenia polityki przestrzennej w minie.
	Uchwała Nr XXXII/387/21 Rady Miejskiej w Czechowicach-Dziedzicach z dnia 26 stycznia 2021 r. w sprawie miejscowego planu zagospodarowania przestrzennego Gminy Czechowice-Dziedzice dla określonych terenów w rejonie Czechowice Górne po zachodniej stronie DK1 - etap 1	26.01.2021		
	Uchwała Nr XXVIII/310/20 Rady Miejskiej w Czechowicach-Dziedzicach z dnia 29 września 2020 r. w sprawie miejscowego planu zagospodarowania przestrzennego części obszaru Gminy Czechowice-Dziedzice obejmującej tereny w rejonie "Stawu Kopalniak" i "Stawu Pław Dolny"	29.09.2020		
	Uchwała Nr XVIII/185/19 Rady Miejskiej w Czechowicach-Dziedzicach z dnia 17 grudnia 2019 r. w sprawie miejscowego planu zagospodarowania przestrzennego Gminy Czechowice-Dziedzice dla określonych terenów w rejonie Czechowice Górne po zachodniej stronie DK1 - etap 2	17.12.2019		

Uchwała Nr VI/32/19 Rady Miejskiej w Czechowicach-Dziedzicach z dnia 29 stycznia 2019 r. w sprawie miejscowego planu zagospodarowania przestrzennego części obszaru gminy Czechowice-Dziedzice, obejmującej tereny położone pomiędzy ulicą Hrabiego Kotulińskiego, ulicą Cichą i DK1	29.01.2019		
Uchwała Nr LIV/590/18 Rady Miejskiej w Czechowicach-Dziedzicach z dnia 25 września 2018 r. w sprawie miejscowego planu zagospodarowania przestrzennego części obszaru Gminy Czechowice-Dziedzice, obejmującej tereny w rejonie oczyszczalni ścieków	25.09.2018		
Uchwała Nr LII/567/18 Rady Miejskiej w Czechowicach-Dziedzicach z dnia 10 lipca 2018 r. w sprawie miejscowego planu zagospodarowania przestrzennego części obszaru Gminy Czechowice Dziedzice obejmującej tereny położone w rejonie południowej części centrum miasta Czechowice- Dziedzice	10.07.2018		
Uchwała Nr LII/566/18 Rady Miejskiej w Czechowicach-Dziedzicach z dnia 10 lipca 2018 r. w sprawie miejscowego planu zagospodarowania przestrzennego części obszaru Gminy Czechowice-Dziedzice obejmującej tereny centrum miasta położone na południe od torów kolejowych - CENTRUM I - etap 2	10.07.2018		
Uchwała Nr XLIX/548/18 Rady Miejskiej w Czechowicach-Dziedzicach z dnia 22 maja 2018 r. w sprawie miejscowego planu zagospodarowania przestrzennego części obszaru Gminy Czechowice-Dziedzice obejmującej tereny centrum miasta położone na południe od torów kolejowych - CENTRUM II	22.05.2018		W części nie obowiązuje.
Uchwała Nr XXVIII/306/16 Rady Miejskiej w Czechowicach-Dziedzicach z dnia 20 grudnia 2016 r. w sprawie miejscowego planu zagospodarowania przestrzennego części obszaru Gminy Czechowice-Dziedzice obejmującej tereny centrum miasta położone na południe od torów kolejowych - CENTRUM I - etap 1.	20.12.2016		

Uchwała Nr XV/114/15 Rady Miejskiej w Czechowicach – Dziedzicach z dnia 27 października 2015 r. w sprawie miejscowego planu zagospodarowania przestrzennego części obszaru Gminy Czechowice-Dziedzice położonego w rejonie Osiedla "Czechowice Górne"	27.10.2015	W części nie obowiązuje.	
Uchwała Nr X/72/15 Rady Miejskiej w Czechowicach-Dziedzicach z dnia 9 czerwca 2015 r. w sprawie miejscowego planu zagospodarowania przestrzennego części obszaru gminy Czechowice-Dziedzice, obejmującej tereny położone pomiędzy ulicami: Legionów, Lipowską i Kamionka	09.06.2015		
Uchwała Nr XL/353/13 Rady Miejskiej w Czechowicach-Dziedzicach z dnia 16 lipca 2013 r. w sprawie miejscowego planu zagospodarowania przestrzennego części zachodniej obszaru Gminy Czechowice-Dziedzice	16.07.2013		
Uchwała Nr XL/354/13 Rady Miejskiej w Czechowicach-Dziedzicach z dnia 16 lipca 2013 r. w sprawie zmiany miejscowego planu zagospodarowania przestrzennego części obszaru Gminy Czechowice-Dziedzice obejmującej tereny rozgraniczone ulicami: Rumana, Górniczą oraz południowymi granicami działek nr 4506/9 oraz 4074/40, 74, 76, 78, 79, 81, 122, 125 - (Plan XVIII)	16.07.2013		
Uchwała Nr IV/24/11 Rady Miejskiej w Czechowicach-Dziedzicach z dnia 25 stycznia 2011 r. w sprawie miejscowego planu zagospodarowania przestrzennego części obszaru Gminy Czechowice-Dziedzice obejmującej teren położony w Ligocie w rejonie ul. Wapienickiej, Woleńskiej, Dworskiej.	25.01.2011		
Uchwała Nr XLIX/419/10 Rady Miejskiej w Czechowicach-Dziedzicach z dnia 5 października 2010 r. w sprawie miejscowego planu zagospodarowania przestrzennego części obszaru Gminy Czechowice-Dziedzice obejmującej tereny położone w rejonie ulic: Świerkowskiej, Zawitej, Legionów	05.10.2010		

Uchwała Nr XLIX/519/06 Rady Miejskiej w Czechowicach-Dziedzicach z dnia 4 września 2006 r. w sprawie: zmiany miejscowego planu zagospodarowania przestrzennego części obszaru gminy Czechowice-Dziedzice obejmującej tereny położone w sąsiedztwie ulic: Bestwińskiej i Chłodnej - (PLAN 6).	04.09.2006		
Uchwała Nr XXV/294/04 Rady Miejskiej w Czechowicach-Dziedzicach z dnia 2 lipca 2004 r. w sprawie: miejscowego planu zagospodarowania przestrzennego części obszaru gminy Czechowice-Dziedzice obejmującej tereny położone pomiędzy ul. Traugutta, Asnyka, Szkolną i Narutowicza - (PLAN VII).	02.07.2004		
Uchwała Nr XVII/173/03 Rady Miejskiej w Czechowicach-Dziedzicach z dnia 9 grudnia 2003 r. w sprawie: miejscowego planu zagospodarowania przestrzennego części obszaru gminy Czechowice-Dziedzice obejmującej działkę nr 3122/115 położoną przy ul. Junackiej – (PLAN 23).	09.12.2003		
Uchwała Nr XVII/168/03 Rady Miejskiej w Czechowicach-Dziedzicach z dnia 9 grudnia 2003 r. w sprawie: miejscowego planu zagospodarowania przestrzennego części obszaru gminy Czechowice-Dziedzice obejmującej tereny położone w sąsiedztwie ulic: Junackiej i Komorowickiej – (PLAN 4).	09.12.2003		
Uchwała Nr XVII/184/03 Rady Miejskiej w Czechowicach-Dziedzicach z dnia 9 grudnia 2003 r. w sprawie: miejscowego planu zagospodarowania przestrzennego części obszaru gminy Czechowice-Dziedzice, obejmującej tereny pomiędzy ulicami: Miarki, Piasta, trasa DK-1 oraz istniejącą linią kolejową – (PLAN 54)	09.12.2003		
Uchwała Nr XIV/120/03 Rady Miejskiej w Czechowicach-Dziedzicach z dnia 16 września 2003 r. w sprawie: uchwalenia miejscowego planu zagospodarowania przestrzennego części obszaru gminy Czechowice-Dziedzice, obejmującej działki położone w pobliżu ulicy Świerkowickiej - (Plan 3)	16.09.2003		

	Uchwała Nr XIII/102/03 Rady Miejskiej w Czechowicach-Dziedzicach z dnia 10 lipca 2003 r. w sprawie: uchwalenia miejscowego planu zagospodarowania przestrzennego części obszaru gminy Czechowice-Dziedzice, obejmującej tereny położone w sąsiedztwie ulic: Pasieki i Kopernika - (Plan 60)	10.07.2003		
	Uchwała Nr XII/91/03 Rady Miejskiej w Czechowicach-Dziedzicach z dnia 27 maja 2003 r. w sprawie: uchwalenia miejscowego planu zagospodarowania przestrzennego części obszaru gminy Czechowice-Dziedzice, obejmującej tereny pomiędzy ulicami: Lipowską, Oliwną oraz zachodnią granicą działki nr 2688/1 - (Plan 47)	27.05.2003		
	Uchwała Nr XII/90/03 Rady Miejskiej w Czechowicach-Dziedzicach z dnia 27 maja 2003 r. w sprawie uchwalenia miejscowego planu zagospodarowania przestrzennego części obszaru gminy Czechowice-Dziedzice, obejmującej tereny pomiędzy ulicami: Pawią, Sokolą, Żurawią i Lipowską - (Plan 5)	27.05.2003		
	Uchwała Nr XLIII/348/01 Rady Miejskiej w Czechowicach-Dziedzicach z dnia 23 października 2001 r. w sprawie uchwalenia Miejscowego planu zagospodarowania przestrzennego części obszaru gminy Czechowice-Dziedzice, obejmującej teren położony przy ulicy Drzymały	23.10.2001		
<b>Energetyka</b>	Program poprawy jakości powietrza poprzez zwiększenie udziału Odnawialnych Źródeł Energii w wytwarzaniu energii na terenie Gminy Czechowice-Dziedzice	16.01.2018	Zmieniony 23 marca 2021 r.	Dokument aktualny, realizacja programu zakończy się 30.06.2022 r.
	Aktualizacja założeń do planu zaopatrzenia w ciepło, energię elektryczną i paliwa gazowe dla Gminy Czechowice-Dziedzice	24.05.2022		Dokument aktualny, zgodny z zapisami strategii. Aktualizacja zgodnie z potrzebami przy zachowaniu spójności ze strategią, szczególnie w obszarze: Cel strategiczny 3. Atrakcyjne środowisko
<b>Gospodarka komunalna</b>	Wieloletni plan rozwoju i modernizacji urządzeń wodociągowych i urządzeń kanalizacyjnych na lata 2021-2024 dla Przedsiębiorstwa Inżynierii Miejskiej w Czechowicach-Dziedzicach Spółka z o.o.	23.02.2021		Dokument jest zgodny z zapisami strategii, aktualizacja zgodnie z potrzebami. Strategia przewiduje inwestycje z zakresu rozwoju sieci wodno-kanalizacyjnej (kierunki działań: 3.2.4. Kontynuacja inwestycji infrastrukturalnych – rozwój i modernizacja infrastruktury wodno-kanalizacyjnej oraz gazowej; 3.4.4. Efektywne zarządzanie wodą – ujęcia, uzdatnianie, dostawa i magazynowanie).

	Wieloletni plan rozwoju i modernizacji urządzeń wodociągowych na lata 2021–2024 w Gminie Czechowice-Dziedzice dla AQUA Spółka Akcyjna z siedzibą w Bielsku-Białej	15.12.2020		Dokument jest zgodny z zapisami strategii, aktualizacja zgodnie z potrzebami. Strategia przewiduje inwestycje z zakresu rozwoju sieci wodno-kanalizacyjnej (kierunki działań: 3.2.4. Kontynuacja inwestycji infrastrukturalnych – rozwój i modernizacja infrastruktury wodno-kanalizacyjnej oraz gazowej; 3.4.4. Efektywne zarządzanie wodą – ujęcia, uzdatnianie, dostawa i magazynowanie).
	Wieloletni planu rozwoju i modernizacji urządzeń wodociągowych na lata 2021-2023 w Gminie Czechowice-Dziedzice dla Przedsiębiorstwa Wodociągów i Kanalizacji w Czechowicach-Dziedzicach Spółka z o.o	24.11.2020		Dokument jest zgodny z zapisami strategii, aktualizacja zgodnie z potrzebami. Strategia przewiduje inwestycje z zakresu rozwoju sieci wodno-kanalizacyjnej (kierunki działań: 3.2.4. Kontynuacja inwestycji infrastrukturalnych – rozwój i modernizacja infrastruktury wodno-kanalizacyjnej oraz gazowej; 3.4.4. Efektywne zarządzanie wodą – ujęcia, uzdatnianie, dostawa i magazynowanie).
	Wieloletni program gospodarowania mieszkaniowym zasobem Gminy Czechowice-Dziedzice na lata 2022-2026	28.06.2022		Dokument aktualny, kierunkowo zgodny z założeniami strategii. Aktualizacja zgodnie z potrzebami, przy zachowaniu spójności ze strategią, szczególnie w obszarze: Cel strategiczny 4. Uporządkowana przestrzeń
<b>Ochrona i opieka nad zabytkami oraz zarządzanie dziedzictwem</b>	Program opieki nad zabytkami Gminy Czechowice-Dziedzice na lata 2012-2016	15.12.2012		Program nieaktualny. Konieczne opracowanie nowego dokumentu, z uwzględnieniem treści zawartych w strategii, w szczególności w ramach celu operacyjnego 1.3. Kształtowanie społecznej odpowiedzialności mieszkańców i ich tożsamości lokalnej i 4.2. Rewitalizacja obszarów przemysłowych i innych obszarów zdegradowanych
<b>Ochrona środowiska i adaptacja do zmian klimatu</b>	Program ochrony środowiska dla Gminy Czechowice-Dziedzice na lata 2021-2024 z perspektywą do roku 2028	31.08.2021		Dokument aktualny, kierunkowo zgodny z założeniami strategii. Aktualizacja zgodnie z potrzebami, przy zachowaniu spójności ze strategią, szczególnie w obszarze: Cel strategiczny 3. Atrakcyjne środowisko

	Plan Gospodarki Niskoemisyjnej Gminy Czechowice-Dziedzice	17.12.2015	Zmieniony 26 marca 2019 r.	Dokument aktualny, kierunkowo zgodny z założeniami strategii. Aktualizacja zgodnie z potrzebami, przy zachowaniu spójności ze strategią, w szczególności w ramach celu operacyjnego 3.1. Budowa samowystarczalności energetycznej oraz poprawa jakości powietrza i wspieranie efektywności energetycznej
<b>Transport</b>	Strategia Rozwoju Elektromobilności dla Gminy Czechowice-Dziedzice na lata 2020-2035	29.09.2020		Dokument aktualny, kierunkowo zgodny z założeniami strategii. Aktualizacja zgodnie z potrzebami, przy zachowaniu spójności ze strategią, w szczególności w ramach celu operacyjnego 3.1. Budowa samowystarczalności energetycznej oraz poprawa jakości powietrza i wspieranie efektywności energetycznej i 4.1. Zrównoważony transport i mobilność miejska
	Plan zrównoważonego rozwoju publicznego transportu zbiorowego w Gminie Czechowice-Dziedzice	26.11.2019		Dokument aktualny, kierunkowo zgodny z założeniami strategii. Aktualizacja zgodnie z potrzebami, przy zachowaniu spójności ze strategią, w szczególności w ramach celu operacyjnego 3.1. Budowa samowystarczalności energetycznej oraz poprawa jakości powietrza i wspieranie efektywności energetycznej i 4.1. Zrównoważony transport i mobilność miejska
<b>Polityka społeczna</b>	Gminny Program Przeciwdziałania Przemocy w Rodzinie w Czechowicach-Dziedzicach na lata 2021-2025	25.05.2021		Program przyjmowany corocznie. Dokument powinien być spójny ze strategią, szczególnie w obszarze: Cel strategiczny 1. Aktywny mieszkaniac.
	Gminny Program Profilaktyki i Rozwiązywania Problemów Alkoholowych oraz Przeciwdziałania Narkomanii w Gminie Czechowice-Dziedzice na lata 2022-2025	05.04.2022		Program przyjmowany corocznie. Dokument powinien być spójny ze strategią, szczególnie w obszarze: Cel strategiczny 1. Aktywny mieszkaniac.
	Gminny Program Wspierania Rodziny w Czechowicach-Dziedzicach na lata 2020-2022	26.11.2019		Dokument aktualny, kierunkowo zgodny z założeniami strategii. Konieczna aktualizacja w 2023 r., przy zachowaniu spójności ze strategią, szczególnie w obszarze: Cel strategiczny 1. Aktywny mieszkaniac.

	Strategia Rozwiązywania Problemów Społecznych w Gminie Czechowice-Dziedzice na lata 2020-2025	27.08.2019		Dokument aktualny, kierunkowo zgodny z założeniami strategii. Aktualizacja zgodnie z potrzebami, najdalej w 2026 r., przy zachowaniu spójności ze strategią, szczególnie w obszarze: Cel strategiczny 1. Aktywny mieszkaniec.
	Program osłonowy „Posiłek w szkole i w domu” na lata 2019-2023	31.01.2019		Dokument aktualny, kierunkowo zgodny z założeniami strategii. Aktualizacja w 2024 r. jeśli rządowy program będzie kontynuowany. Przy aktualizacji ważne jest zachowanie spójności ze strategią, szczególnie w obszarze: Cel strategiczny 1. Aktywny mieszkaniec.
	Lokalny program osłonowy „Koperta życia”	29.11.2016		Dokument aktualny, kierunkowo zgodny z założeniami strategii. Aktualizacja zgodnie z potrzebami, przy zachowaniu spójności ze strategią, szczególnie w obszarze: Cel strategiczny 1. Aktywny mieszkaniec.
	Lokalny program osłonowy pomocy finansowej Gminy Czechowice-Dziedzice dla osób zadłużonych zamieszkujących w gminnym zasobie mieszkaniowym	29.11.2016		Dokument aktualny, kierunkowo zgodny z założeniami strategii. Aktualizacja zgodnie z potrzebami, przy zachowaniu spójności ze strategią.
	PROGRAM RODZINA 3+	16.07.2013	Zmieniony 25.04.2017 r.	Dokument aktualny, kierunkowo zgodny z założeniami strategii. Aktualizacja zgodnie z potrzebami, przy zachowaniu spójności ze strategią, szczególnie w obszarze: Cel strategiczny 1. Aktywny mieszkaniec.
<b>Rozwój lokalny</b>	Program opieki nad zwierzętami bezdomnymi oraz zapobiegania bezdomności zwierząt na terenie Gminy Czechowice-Dziedzice w roku 2022	08.03.2022		Program przyjmowany corocznie. Aktualizacja zgodnie z potrzebami.
	Roczny Program Współpracy Gminy Czechowice-Dziedzice z organizacjami pozarządowymi oraz z pozostałymi podmiotami prowadzącymi działalność pożytku publicznego na rok 2022	23.11.2021		Program przyjmowany corocznie. Obszary współpracy gminy z organizacjami pozarządowymi oraz z pozostałymi podmiotami prowadzącymi działalność pożytku publicznego powinny uwzględniać szczególnie te kierunki działań, w których organizacje pozarządowe mogą występować jako partnerzy.



	Zaktualizowany Program Rewitalizacji Gminy Czechowice-Dziedzice	26.03.2019		Dokument obowiązujący, horyzont czasowy do końca 2023 r. Konieczne opracowanie nowego programu zgodnego z zapisami Ustawy o rewitalizacji z uwagi na planowane w strategii działania rewitalizacyjne w ramach Celu strategicznego 4. Uporządkowana przestrzeń
	Aktualizacja Strategii Rozwoju Miejskiej Biblioteki Publicznej w Czechowicach-Dziedzicach na lata 2016-2021	08.05.2017		Dokument nieaktualny. Trwają prace nad opracowaniem Strategii Rozwoju Miejskiej Biblioteki Publicznej w Czechowicach-Dziedzicach na lata 2022-2027. Konieczne zachowanie spójności ze strategią, szczególnie w obszarze: Cel strategiczny 1. Aktywny mieszkaniec.
<b>Oświata</b>	Plan sieci publicznych szkół podstawowych prowadzonych przez Gminę Czechowice-Dziedzice i granic ich obwodów	17.04.2019		Dokument aktualny, strategia nie przewiduje wprost zmian w sieci publicznych szkół podstawowych. Ewentualne działania w tym zakresie warto poprzedzić audytem oświaty.
<b>Zarządzanie kryzysowe</b>	Plan zarządzania kryzysowego Gminy Czechowice-Dziedzice	06.04.2021		Dokument aktualny. Aktualizacja zgodnie z potrzebami. Rekomendowane wdrożenie doświadczeń zarządzających Gminą w czasie pandemii COVID-19 i kryzysu uchodźczego.
<b>Finanse publiczne</b>	Wieloletnia prognoza finansowa Gminy Czechowice-Dziedzice	21.12.2021	Zmieniona 28.06.2022 r.	Dokument zgodny z zapisami strategii, aktualizacja zgodnie z potrzebami.

Źródło: opracowanie własne.

### 9.3. Monitoring, ewaluacja i aktualizacja dokumentu

#### ***Procedura monitorowania strategii***

Celem monitorowania Strategii jest weryfikacja skuteczności działań określonych w ramach celów strategicznych ujętych w dokumencie. Monitoring pozwoli sprawdzić, czy Strategia jest wdrażana zgodnie z planem.

Monitoring realizacji Strategii prowadzony będzie w odniesieniu do oczekiwanych rezultatów planowanych działań i wskaźników oceny osiągnięcia rezultatów, uwzględnionych w kierunkach działań dla strategicznych obszarów rozwoju określonych w Strategii (zob. Rozdział 5).

Przebieg wdrażania Strategii będzie corocznie sprawozdawany w raporcie o stanie Gminy, który burmistrz przedstawia organowi stanowiącemu najpóźniej w terminie 31 maja każdego roku. Raport ten jest podsumowaniem jego działalności w roku poprzednim, obejmującym w m.in. realizację polityk, programów i strategii, uchwał rady miejskiej. W celu kompleksowego zobrazowania sytuacji Gminy w kontekście wdrażania Strategii, kluczowe jest zatem zawarcie w raporcie o stanie Gminy odniesienia do wskaźników rezultatów realizacji Strategii.

#### ***Ewaluacja***

- **Ewaluacja ex-ante**

Po opracowaniu Strategii, a przed jej wdrażaniem przeprowadzona zostanie tzw. ewaluacja uprzednia (ex-ante), w zakresie następujących kryteriów:

- trafności – analizie poddane zostaną adekwatność postawionych celów i określonych kierunków działań do zidentyfikowanych problemów, potrzeb i posiadanych zasobów;
- skuteczności – czy wyznaczone cele są możliwe do osiągnięcia poprzez zdefiniowane kierunki działania;
- efektywności – ocena dotyczącej tego, czy zdefiniowane cele są uzasadnione pod względem przewidywanych nakładów finansowych;
- spójności wewnętrznej i zewnętrznej dokumentu - po przeprowadzonej ewaluacji ex-ante rekomenduje się Strategię do wdrożenia.

- **Ewaluacja on-going**

Planowane jest przeprowadzenie przeglądu strategicznego w 2026 roku, a jego wynikiem będzie szczegółowe sprawozdanie zawierające podsumowanie zestawień wyników uzyskanych w ramach monitoringu wraz z oceną poziomu realizacji poszczególnych celów strategicznych oraz kierunków działań.

Celem tej ewaluacji będzie ocena aktualności założeń programowych strategii w odniesieniu do bieżących uwarunkowań społecznych, gospodarczych i przestrzennych oraz systemu zarządzania i wdrażania Strategii. Ponadto, ewaluacja ta udzieli odpowiedzi na pytanie, w jaki sposób założenia i cele przekładane są na realne działania oraz wskazanie konieczności dokonania korekt (aktualizacji).

- **Ewaluacja ex-post**

Po zakończeniu obowiązywania Strategii przewidziano opracowanie ewaluacji ex-post – sprawozdania/raportu końcowego z wdrażania założeń dokumentu, który będzie zawierał m.in. wykaz zrealizowanych działań, analizę efektywności wydatkowania środków finansowych, analizę osiągniętych rezultatów w ramach podjętych działań (stopień osiągnięcia założonych wskaźników).

### ***Procedura aktualizacji strategii***

Zmiany w Strategii Rozwoju Gminy Czechowice-Dziedzice do 2030 roku dokonywane będą uchwałą Rady Miejskiej w Czechowicach-Dziedzicach na wniosek Burmistrza Czechowic-Dziedzic. Przed podjęciem uchwały wymagane jest wydanie stosownej opinii przez komisje Rady Miejskiej.

Ocena realizacji strategii na podstawie danych zawartych w raportach ewaluacyjnych zostanie dokonana w latach 2025 i 2030. Jej celem będzie porównanie założonych w strategii oddziaływań i efektów jej wdrażania z faktycznie osiągniętymi efektami. Na tej podstawie formułowane będą zalecenia w zakresie aktualizacji Strategii.

Decyzja o aktualizacji Strategii dokonywana będzie przez Burmistrza Czechowic-Dziedzic we współpracy z właściwymi wydziałami merytorycznymi Urzędu Miejskiego w Czechowicach-Dziedzicach, który przedstawi projekt aktualizacji Strategii do przyjęcia Radzie Miejskiej w Czechowicach-Dziedzicach.

## 10. Ramy finansowe i potencjalne źródła finansowania Strategii Rozwoju Gminy Czechowice-Dziedzice do 2030 roku

W celu skutecznej realizacji Strategii Rozwoju Gminy Czechowice-Dziedzice do 2030 roku organ wykonawczy wraz z pracownikami Urzędu Miejskiego w Czechowicach-Dziedzicach będzie poszukiwał wszelkich dostępnych źródeł, narzędzi, metod i możliwości realizacji określonych celów, aby urzeczywistnić zaproponowaną w dokumencie wizję. Zasadnicze znaczenie dla sfinansowania Strategii ma przede wszystkim katalog środków publicznych, w tym:

- środki własne gminy – środki zabezpieczone w budżecie gminy Czechowice-Dziedzice na realizację planowanych inwestycji w całości lub jako część środków przeznaczonych na dany projekt np. w formie wkładu własnego do projektów finansowych ze środków zewnętrznych;
- środki pozyskane z Unii Europejskiej – możliwości pozyskania funduszy unijnych w ramach nowej perspektywy finansowej na lata 2021-2027 z programów krajowych i regionalnych, m.in. Funduszu Odbudowy, Europejskiego Funduszu Społecznego czy Europejskiego Funduszu Rozwoju Regionalnego;
- pozostałe programy europejskie, m.in. EOG i Fundusze Norweskie;
- środki z budżetu państwa m.in. dotacje celowe z Ministerstw, Fundusz Inwestycji Lokalnych, Program Inwestycji Strategicznych i inne;
- środki funduszy celowych np. Narodowego Funduszu Ochrony Środowiska i Gospodarki Wodnej, Wojewódzkiego Funduszu Ochrony Środowiska i Gospodarki Wodnej w Katowicach, Banku Gospodarstwa Krajowego, Funduszu Pracy, Państwowego Funduszu Rehabilitacji Osób Niepełnosprawnych, Funduszu Rozwoju Kultury Fizycznej;
- środki z programów europejskich i krajowych dedykowanych dla organizacji pozarządowych (dla projektów realizowanych przez NGO's) np. Aktywni Obywatele.

Ważnym elementem finansowania interwencji rozwojowych będą również środki prywatne, które mogą zostać wykorzystane do współfinansowania projektów realizowanych w ramach programów operacyjnych lub w formule partnerstwa publiczno-prywatnego.

Efektywny proces finansowania działań przewidzianych w ramach Strategii wymaga wypracowania odpowiedniego systemu organizacji i koordynacji. Powinien przede wszystkim uwzględniać zróżnicowanie wariantów finansowania działań wskazanych w Strategii. Zakres tych działań jest rozległy, a za ich realizację odpowiedzialne będą różne podmioty (sektor publiczny i prywatny), w związku z czym niezbędne jest poszukiwanie zdywersyfikowanych źródeł finansowania.

Przy finansowaniu działań Strategii szczególną uwagę będzie się zwracać na następujące aspekty:

- wykorzystanie różnych źródeł finansowania,
- wykorzystanie różnych form finansowania (dotacje, pożyczki, poręczenia, gwarancje),
- korzystanie ze środków finansowych na różnych poziomach: program regionalny, program krajowy, program międzynarodowy/transgraniczny,
- uczestnictwo w międzynarodowych projektach.

Do określenia ram finansowych działań strategicznych zaplanowanych w *Strategii Rozwoju Gminy Czechowice-Dziedzice do 2030 roku* wykorzystano wieloletnią prognozę finansową Gminy Czechowice-Dziedzice. Gmina Czechowice-Dziedzice będzie utrzymywać nadwyżkę operacyjną w sposób nie zagrażający dyscyplinie finansów publicznych

i umożliwiającą spłatę wcześniej zaciągniętych zobowiązań. Pozostałe środki, jak również dochody majątkowe przeznaczone będą na realizację zaplanowanych inwestycji. Wieloletnia prognoza finansowa posłuży zatem do określania długookresowych działań służących realizacji celów strategicznych. Dzięki temu możliwe będzie wyznaczenie limitów wydatków w poszczególnych latach na poszczególne przedsięwzięcia.

Poniższa tabela przedstawia prognozę wysokości głównych kategorii budżetowych w latach 2022-2030 na podstawie Uchwały Nr XLV/520/21 Rady Miejskiej w Czechowicach-Dziedzicach z dnia 21 grudnia 2021 r. w sprawie przyjęcia wieloletniej prognozy finansowej Gminy Czechowice-Dziedzice. W analizowanych latach łączne dochody wyniosą 2,06 mld, z czego dochody z tytułu udziału w podatku dochodowym od osób fizycznych – 487,5 mln zł i podatku od nieruchomości – 419,4 mln zł, natomiast wydatki 2,05 mld zł.

**Tabela 8. Prognoza wysokości głównych kategorii budżetowych w latach 2022-2030**

Rok	Dochody ogółem	w tym:		Dochody majątkowe	Wydatki ogółem	Nadwyżka operacyjna brutto	Potencjał inwestycyjny
		PIT	Podatek od nieruchomości				
2022	224 044 240,93	49 944 579,00	43 000 000,00	12 934 605,08	232 083 803,78	5 410 250,28	26 384 418,21
2023	214 700 000,00	51 000 000,00	43 860 000,00	1 000 000,00	211 245 893,83	8 978 491,64	6 524 385,47
2024	219 000 000,00	52 000 000,00	44 737 000,00	1 000 000,00	215 591 989,79	9 408 010,21	7 000 000,00
2025	223 000 000,00	53 000 000,00	45 630 000,00	1 000 000,00	220 087 741,49	9 212 258,51	7 300 000,00
2026	227 000 000,00	54 100 000,00	46 544 000,00	1 000 000,00	223 945 835,80	9 454 164,20	7 400 000,00
2027	232 000 000,00	55 200 000,00	47 475 000,00	1 000 000,00	229 393 650,81	9 606 349,19	8 000 000,00
2028	236 000 000,00	56 300 000,00	48 425 000,00	1 000 000,00	234 700 000,00	9 100 000,00	8 800 000,00
2029	241 000 000,00	57 400 000,00	49 400 000,00	1 000 000,00	239 700 000,00	9 582 000,00	9 282 000,00
2030	246 000 000,00	58 550 000,00	50 380 000,00	1 000 000,00	244 350 000,00	9 970 000,00	9 320 000,00
<b>Razem</b>	<b>2 062 744 240,93</b>	<b>487 494 579,00</b>	<b>419 451 000,00</b>	<b>20 934 605,08</b>	<b>2 051 098 915,50</b>	<b>80 721 524,03</b>	<b>90 010 803,68</b>

Źródło: opracowanie własne na podstawie Uchwały Nr XLV/520/21 Rady Miejskiej w Czechowicach-Dziedzicach z dnia 21 grudnia 2021 r. w sprawie przyjęcia wieloletniej prognozy finansowej Gminy Czechowice-Dziedzice.

## Spis tabel

Tabela 1. Analiza SWOT Plus Gminy Czechowice-Dziedzice .....	11
Tabela 2. Strategiczne i operacyjne cele rozwoju w wymiarze społecznym, gospodarczym i przestrzennym wraz z kierunkami działań podejmowanych dla osiągnięcia tych celów .....	14
Tabela 3. Oczekiwane rezultaty planowanych działań, w tym w wymiarze przestrzennym oraz wskaźniki ich osiągnięcia .....	19
Tabela 4. Wyzwania rozwojowe dla subregionu południowego wraz z kierunkami działań planowanymi w strategii rozwoju gminy .....	32
Tabela 5. Obszary strategicznej interwencji w ujęciu tematycznym określone w strategii rozwoju województwa wraz z zakresem planowanych działań .....	36
Tabela 6. Zgodność Strategii Rozwoju Czechowice-Dziedzice do 2030 roku z wytycznymi i założeniami zawartymi w dokumentach wyższego rzędu .....	59
Tabela 7. Wykaz dokumentów wykonawczych wraz z wytycznymi dla aktualizacji lub sporządzania dokumentów .....	64
Tabela 8. Prognoza wysokości głównych kategorii budżetowych w latach 2022-2030 .....	76

## Spis rysunków

Rysunek 1. Model struktury funkcjonalno-przestrzennej Gminy Czechowice-Dziedzice z uwzględnieniem uwarunkowań i kierunków zagospodarowania przestrzennego .....	52
---	----